

**Országos
kompetenciamérés
2019**



FIT-jelentés

Telephelyi jelentés

10. évfolyam :: Szakgimnázium

Veszprémi SZC Ipari Szakgimnáziuma

8200 Veszprém, Iskola utca 4

OM azonosító: 203066

Telephely kódja: 002



EMBERI ERŐFORRÁSOK
MINISZTERIUMA



OKTATÁSI
HIVATAL



Köznevelési Mérés
Értékelési Osztály

FIGYELEM! Kérjük, tartsa szem előtt, hogy a 2016/2017. tanévtől a képzési formák elnevezései megváltoztak. A jelentésben a hatályos köznevelési törvényben felsorolt képzési formák megnevezései szerepelnek: a korábbi szakközépiskola szakgimnáziumként, a korábbi szakiskola szakközépiskolaként, a korábbi speciális szakiskola szakiskolaként került feltüntetésre.

Létszámadatok

A telephely létszámadatai a szakgimnáziumi képzéstípusban a 10. évfolyamon

Osztály neve	Tanulók száma						A jelentésben szereplők
	Összesen	SNI tanulók	Mentesült tanulók	BTMN tanulók	HHH tanulók	Jelentésre jogosult tanulók	
A	33	1	0	0	0	32	30
B	22	1	0	0	0	21	21
C	32	1	0	0	0	31	29
D	37	1	0	1	0	36	34
E	33	2	0	0	0	31	30
F	20	1	0	0	0	19	18
Összesen	177	7	0	1	0	170	162

A korábbi mérésekben eredménnyel rendelkezőkre vonatkozó létszámadatok

Osztály neve	Tanulók száma	
	Ebben a jelentésben szereplők (előző táblázat utolsó oszlopa)	Ebből a 2017-es mérésben eredménnyel rendelkeznek
A	30	28
B	21	19
C	29	28
D	34	30
E	30	29
F	18	18
Összesen	162	152

A Tanulói háttérkérdőívre és a családháttér-indexre vonatkozó létszámadatok

Osztály neve	Tanulók száma		
	Jelentésre jogosultak	Tanulói kérdőívet kitöltötte	Van CSH-indexe
A	32	31	25
B	21	19	17
C	31	26	20
D	36	34	30
E	31	28	25
F	19	17	15
Összesen	170	155	132

A sajátos nevelési igényű vagy problémákkal küzdő tanulók adatai

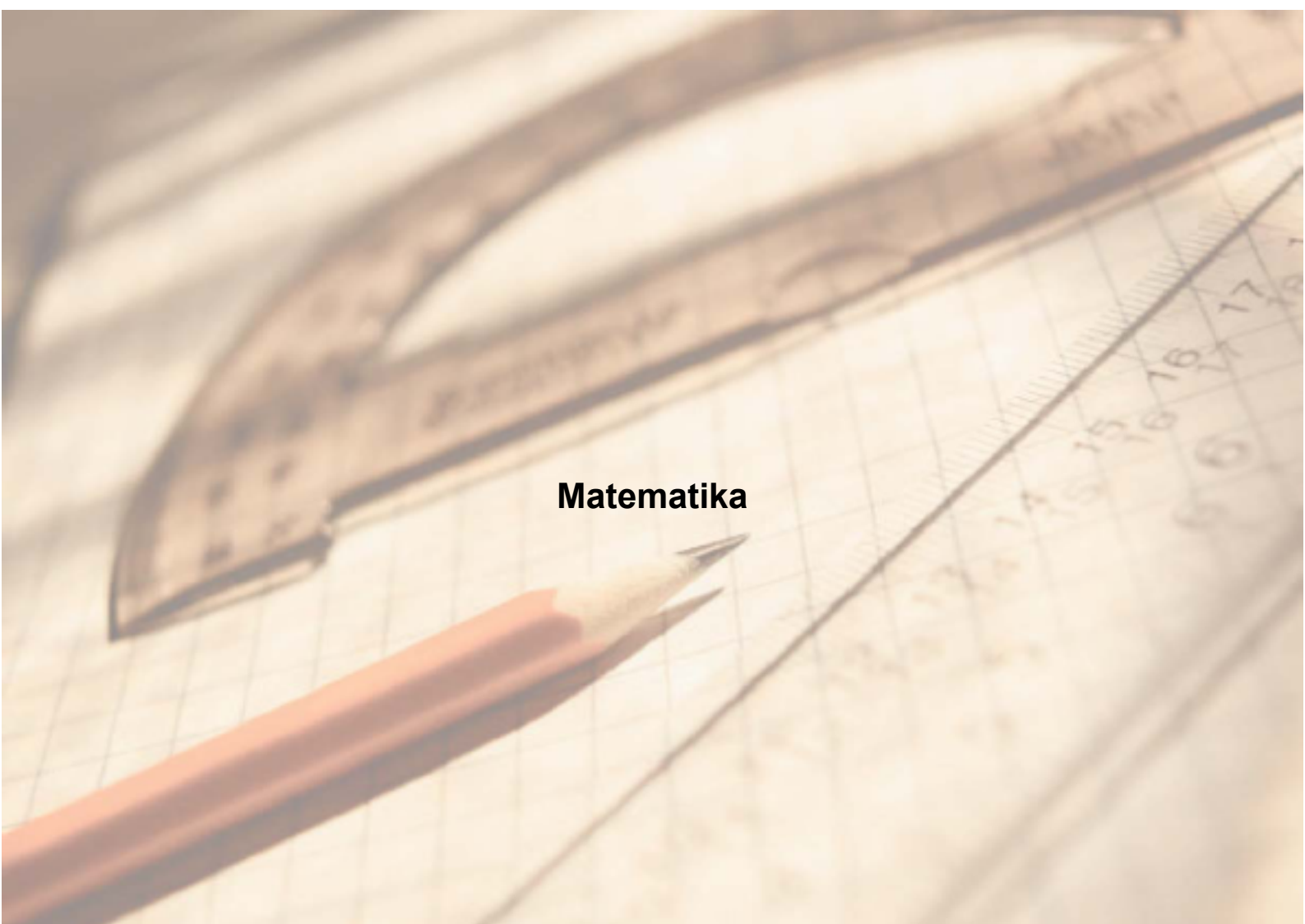
Sajátos nevelési igény típusa	Tanulók száma	
	SNI/BTMN tanulók	Mentesültek a teszt megírása alól
Testi, érzékszervi vagy beszéd fogyatékos tanulók	0	0
Enyhe, középsúlyos vagy súlyos értelmi fogyatékos vagy autista tanulók	0	0
A megismerő funkciók vagy a viselkedés fejlődésének (organikus okra visszavezethető vagy vissza nem vezethető) tartós és súlyos rendellenességével küzdő tanulók	7	0
Beilleszkedési, tanulási vagy magatartási nehézségekkel küzdő tanulók	1	0
Összesen	8	0

A mentesülő tanulók adatai

A mentesség oka	Tanulók száma
SNI tanuló	0
Ideiglenes sérülés miatt mentesített tanuló	0
Nyelvi szempontból mentesíthető tanuló	0
Összesen	0

A telephely jelentésre jogosult tanulóinak előző év végi matematikajegye

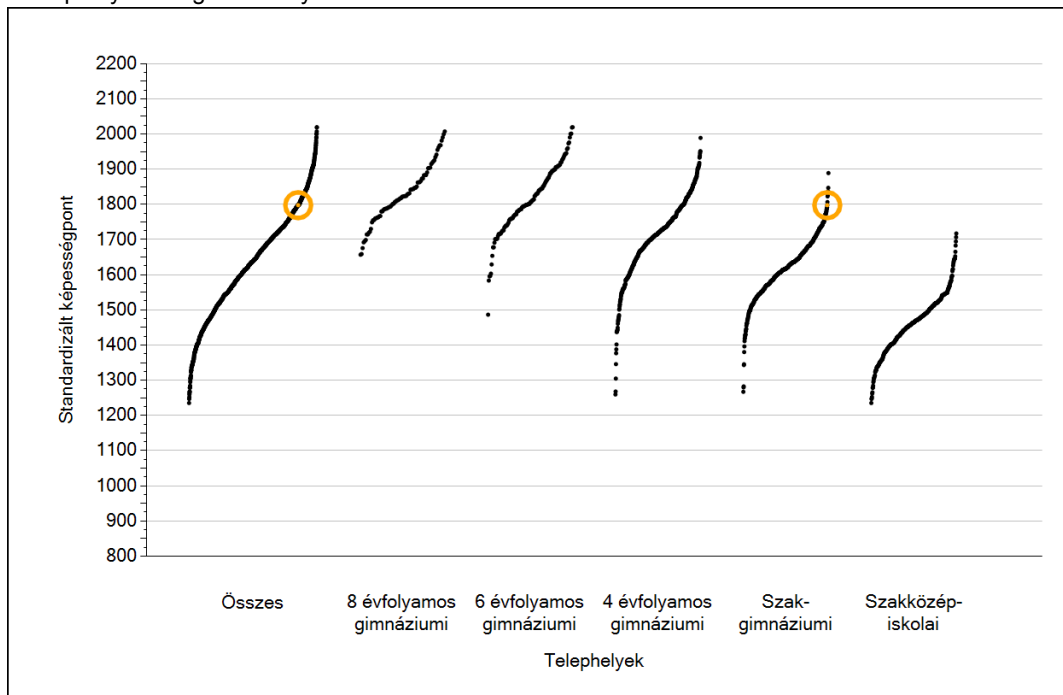
Osztály	Szerepel-e a jelentésben?	Előző év végi matematikajegy						Összesen
		-	1	2	3	4	5	
A	Jelentésben szereplők	0	0	6	13	8	3	30
	Jelentésben nem szereplők	0	0	2	0	0	0	2
B	Jelentésben szereplők	0	0	11	9	1	0	21
	Jelentésben nem szereplők	0	0	0	0	0	0	0
C	Jelentésben szereplők	0	0	5	10	12	2	29
	Jelentésben nem szereplők	0	0	0	2	0	0	2
D	Jelentésben szereplők	0	1	14	17	2	0	34
	Jelentésben nem szereplők	0	1	1	0	0	0	2
E	Jelentésben szereplők	0	1	12	5	9	3	30
	Jelentésben nem szereplők	0	0	1	0	0	0	1
F	Jelentésben szereplők	0	0	6	7	4	1	18
	Jelentésben nem szereplők	0	0	0	1	0	0	1
Összesen	Jelentésben szereplők	0	2	54	61	36	9	162
	Jelentésben nem szereplők	0	1	4	3	0	0	8



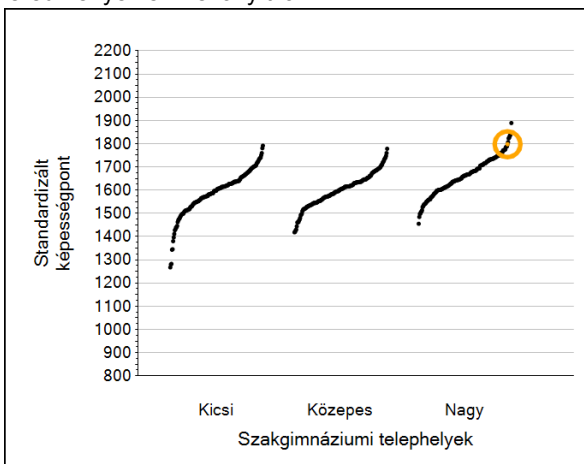
Matematika

1a Átlageredmények

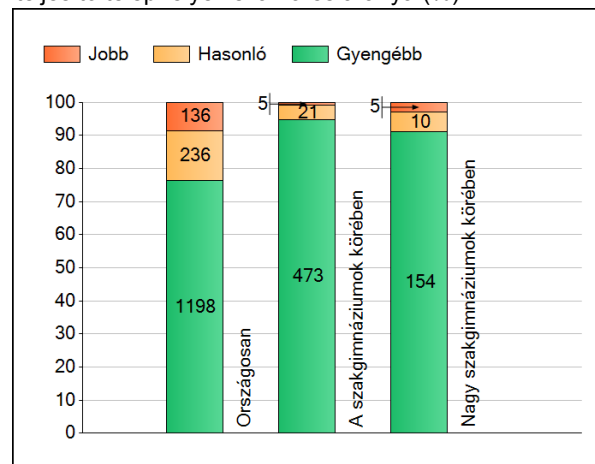
A telephelyek átlageredményeinek összehasonlítása



Az Önök eredményei a szakgimnáziumi telephelyek eredményeéhez viszonyítva



A szignifikánsan jobban, hasonlóan, illetve gyengébben teljesítő telephelyek száma és aránya (%)



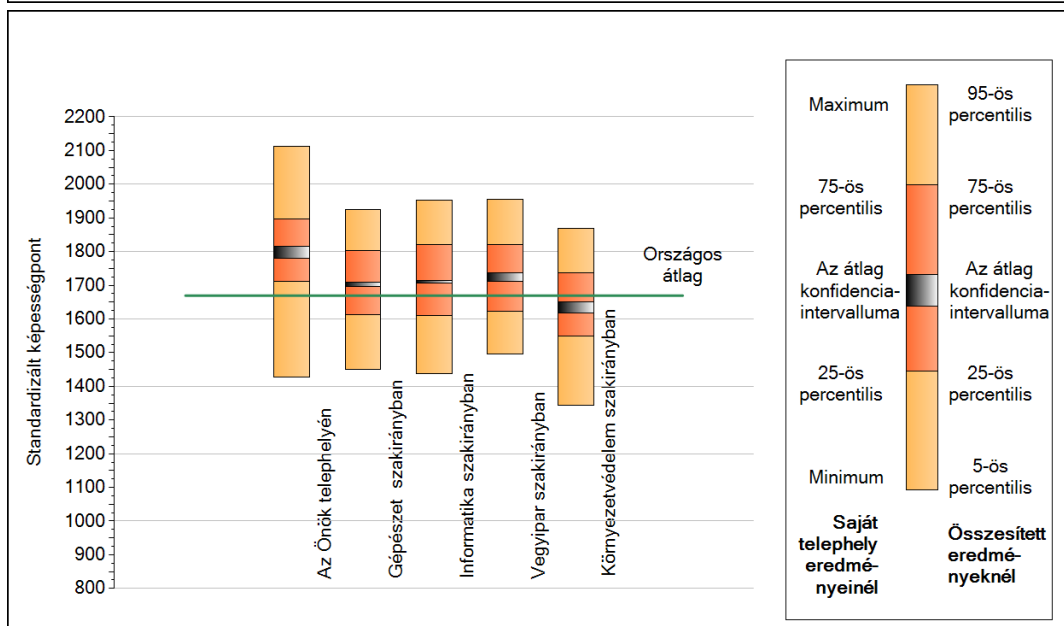
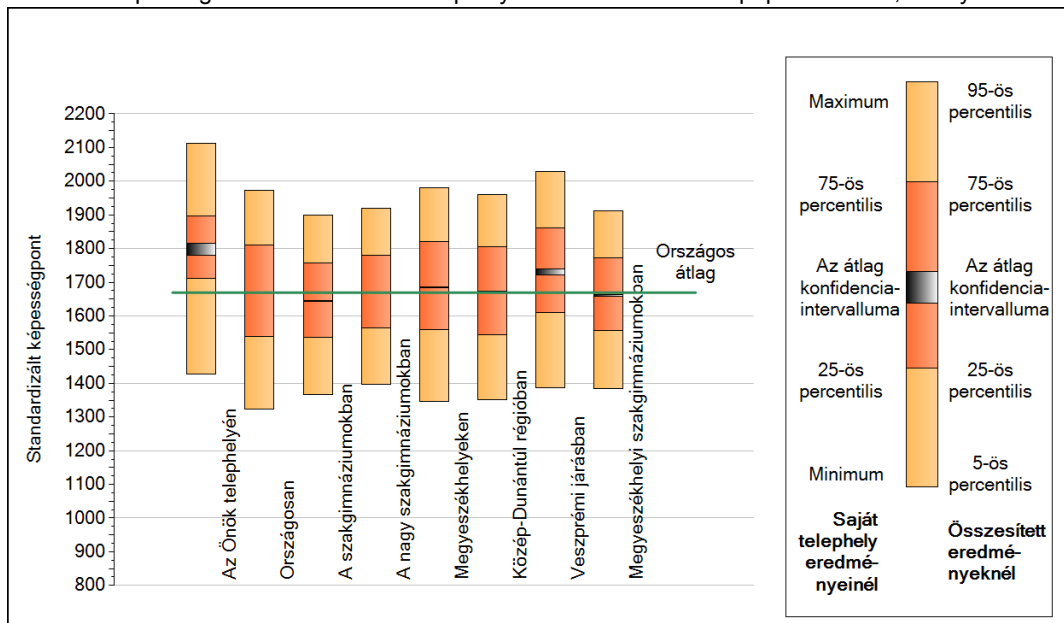
A tanulók átlageredménye és az átlag megbízhatósági tartománya (konfidencia-intervalluma)

Az Önök telephelyén	1798 (1780;1817)	
Országosan	1670 (1669;1671)	
8 évfolyamos gimnáziumokban	1842 (1838;1847)	
6 évfolyamos gimnáziumokban	1833 (1830;1837)	
4 évfolyamos gimnáziumokban	1747 (1745;1748)	
Szakgimnáziumokban	1644 (1642;1645)	Kis szakgimnáziumokban 1593 (1586;1599)
Szakközépiskolákban	1465 (1463;1468)	Közepes szakgimnáziumokban 1603 (1599;1606)
		Nagy szakgimnáziumokban 1669 (1668;1672)

1b

A képességeloszlás néhány jellemzője

A tanulók képességeloszlása az Önök telephelyén és azokban a részpopulációkban, amelyekbe Önök is tartoznak

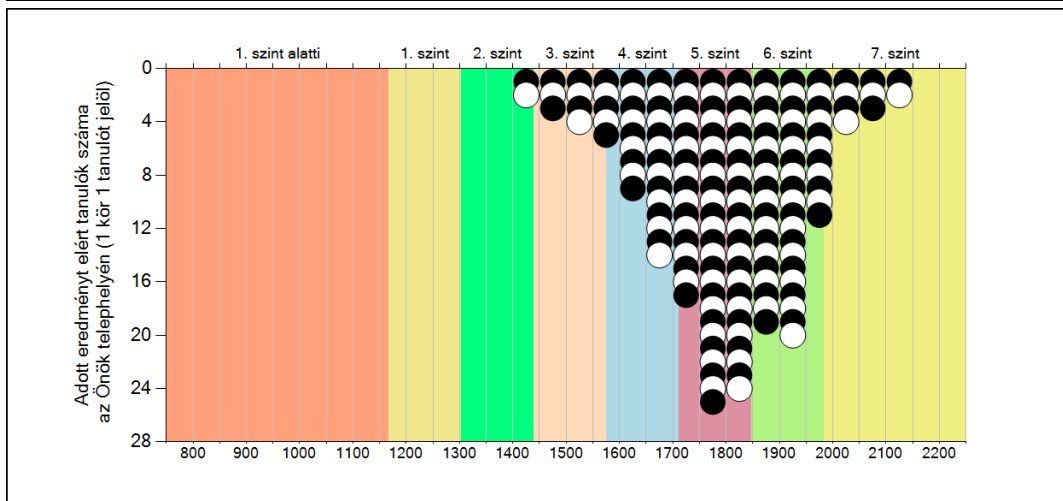
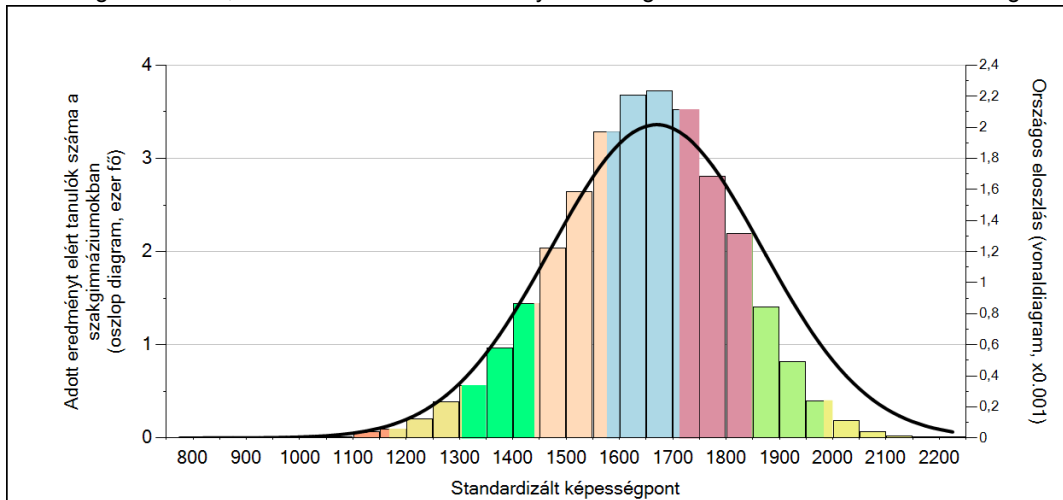


A tanulók képességeloszlása az egyes részpopulációkban

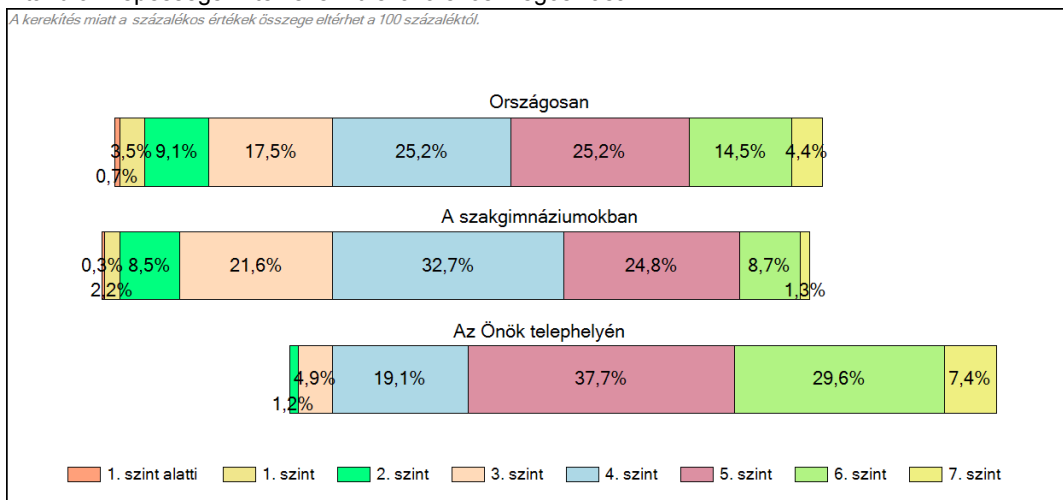
	Min. / 5-ös perc.	25-ös perc.	Átlag (konf. int.)	75-ös perc.	Max. / 95-ös perc.
Az Önök telephelyén	1427	1712	1798 (1780;1817)	1896	2111
Országosan	1323	1538	1670 (1669;1671)	1811	1973
A szakgimnáziumokban	1366	1537	1644 (1642;1645)	1756	1900
A nagy szakgimnáziumokban	1397	1566	1669 (1668;1672)	1780	1920
Megyeszékhelyeken	1345	1559	1685 (1683;1687)	1821	1979
Közép-Dunántúl régióban	1352	1544	1671 (1668;1673)	1805	1961
Veszprémi járásban	1387	1610	1730 (1722;1738)	1861	2028
Megyeszékhelyi szakgimnáziumokban	1385	1556	1660 (1658;1663)	1771	1913
Gépészet szakirányban	1450	1613	1703 (1695;1710)	1803	1926
Informatika szakirányban	1438	1610	1710 (1706;1715)	1822	1953
Vegyipar szakirányban	1496	1623	1723 (1712;1738)	1821	1955
Környezetvédelem szakirányban	1345	1548	1634 (1617;1652)	1737	1870

1c Képességeloszlás

Az országos eloszlás, valamint a tanulók eredményei a szakgimnáziumokban és az Önök szakgimnáziumában

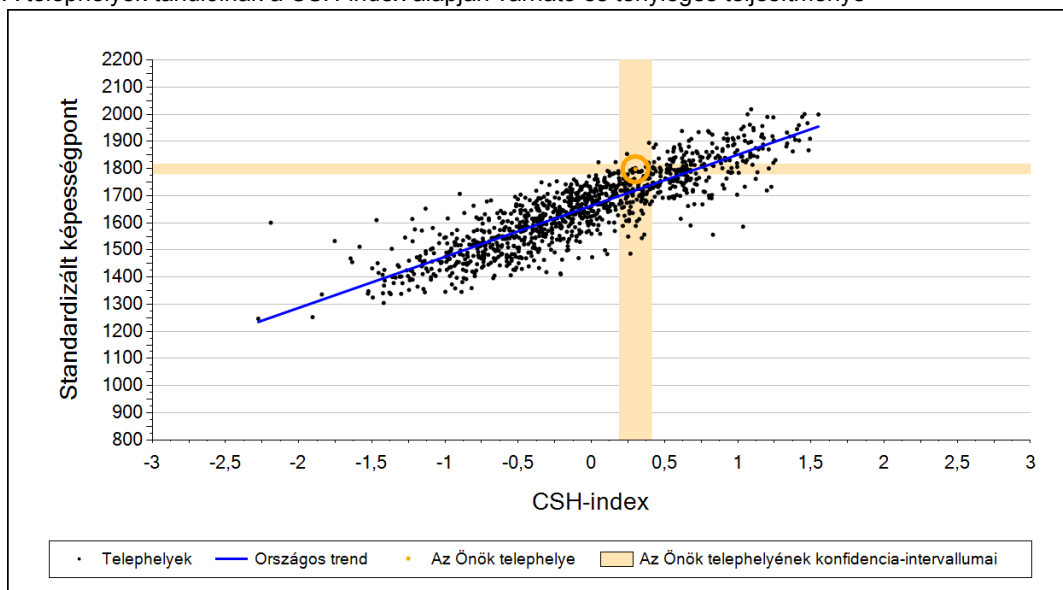


A tanulók képességszintek szerinti százalékos megoszlása

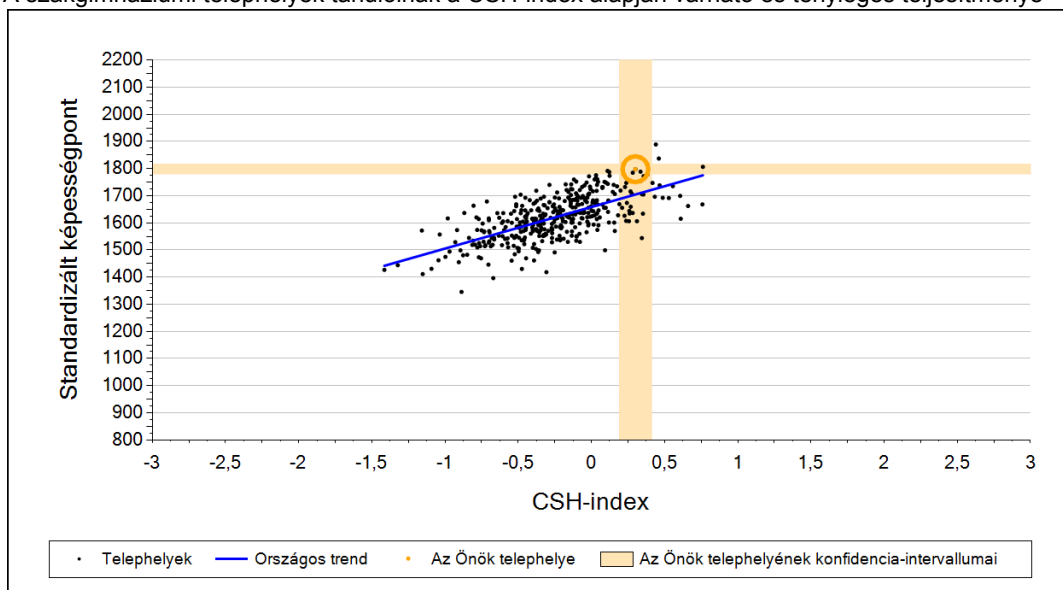


2a Átlageredmény a CSH-index tükrében*

A telephelyek tanulóinak a CSH-index alapján várható és tényleges teljesítménye



A szakgimnáziumi telephelyek tanulóinak a CSH-index alapján várható és tényleges teljesítménye



Telephelyeik eredménye a regressziós becslés alapján várható eredmény tükrében

Telephelyük tényleges eredménye	1798	(1780;1817)
Várható eredmény az összes telephelyre illesztett regressziós egyenes alapján	1720	(a tényleges eredmény ennél szignifikánsan jobb)
Várható eredmény a szakgimnáziumi telephelyekre illesztett regressziós egyenes alapján	1705	(a tényleges eredmény ennél szignifikánsan jobb)

A CSH-index átlagértéke és az átlag megbízhatósági tartománya

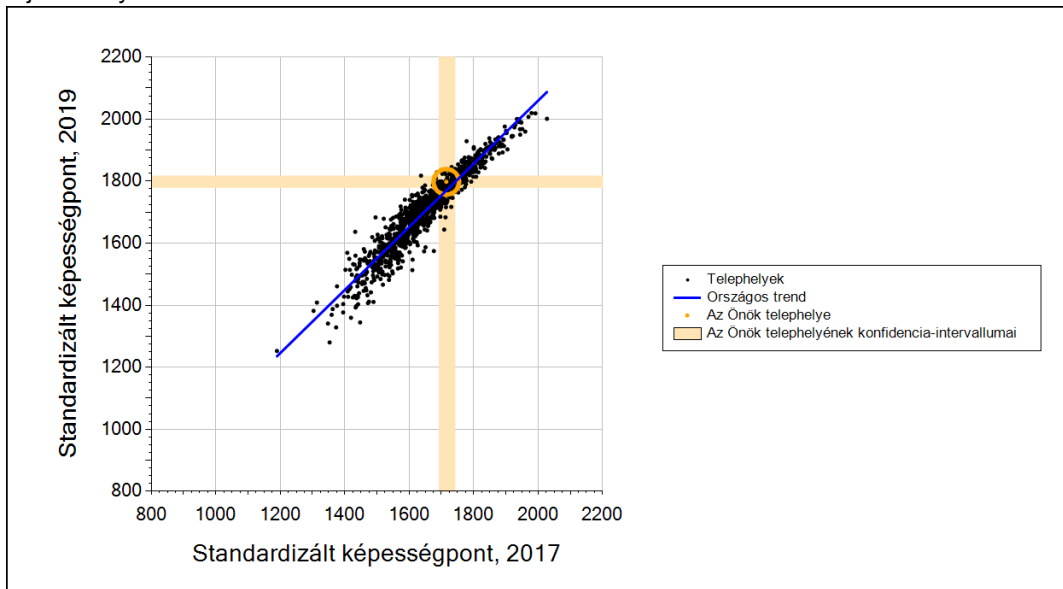
Az Önök telephelyén	0,301	(0,192;0,412)
Országosan	0,019	(0,010;0,030)
Szakgimnáziumokban	-0,162	(-0,170;-0,150)

* Csak azok a telephelyek szerepelnek az ábrákon, amelyeken legalább a diákok kétharmadára és legalább tíz tanulóra kiszámítható a CSH-index, és a CSH-indexszel rendelkező diákok átlaga belesik az összes diák képességátlagának konfidencia-intervallumába mindkét felmért terület esetében.

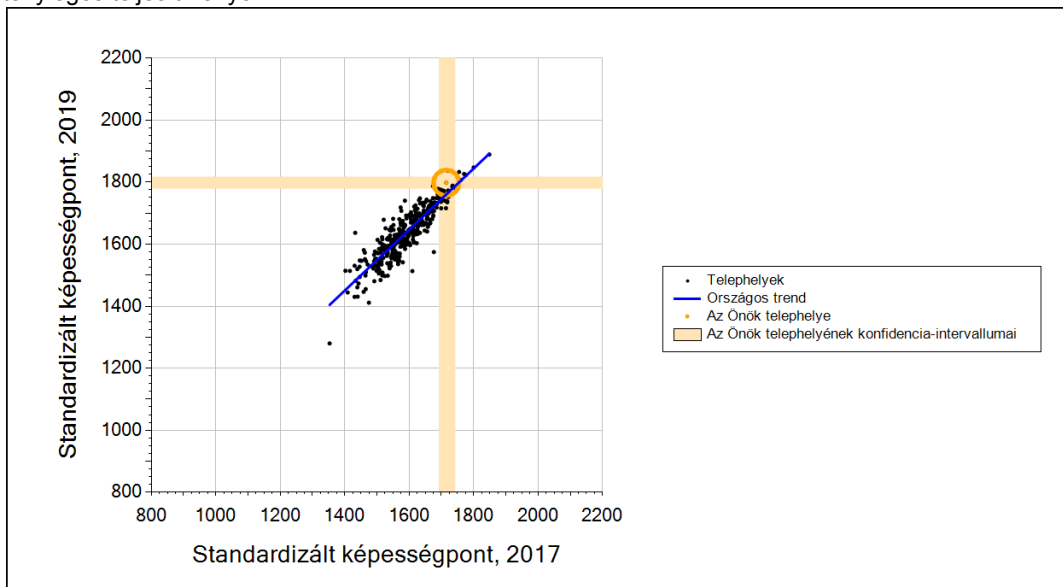
2b

Átlageredmény a tanulók korábbi eredményének tükrében*

A telephely tanulóinak a két évvel korábbi mérésben elért átlageredményük alapján várható és tényleges teljesítménye



A szakgimnáziumi telephelyek tanulóinak a két évvel korábbi mérésben elért átlageredményük alapján várható és tényleges teljesítménye



Telephelyeik eredménye a regressziós becslés alapján várható eredmény tükrében

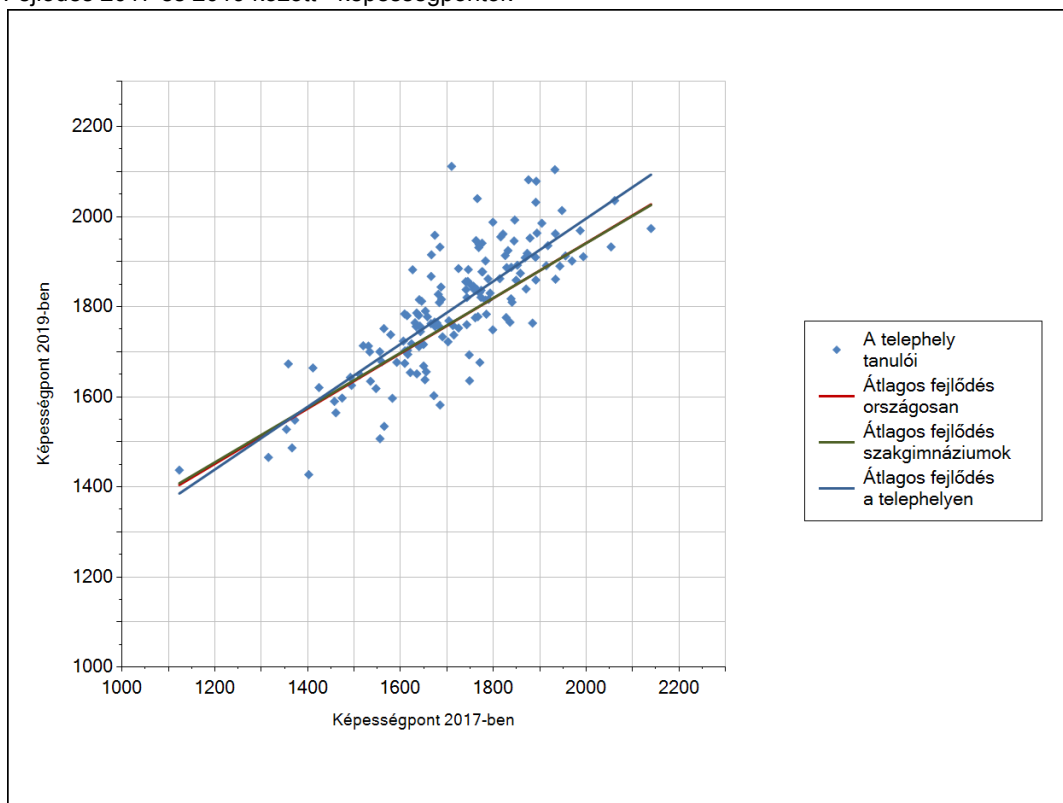
Telephelyük 2019-es eredménye	1798	(1780;1817)
Telephelyük tanulóinak 2017-es átlageredménye	1715	(1693;1742)
Várható eredmény az összes telephelyre illesztett regressziós egyenes alapján	1770	(a tényleges eredmény ettől nem különbözik szignifikánsan)
Várható eredmény a szakgimnáziumi telephelyekre illesztett regressziós egyenes alapján	1760	(a tényleges eredmény ennél szignifikánsan jobb)

* Csak azok a telephelyek szerepelnek az ábrán, amelyek esetében legalább a tanulók kétharmada és legalább tíz tanuló megírta a két évvel korábbi mérést, és amelyeken a korábbi eredménnyel rendelkező diákok e mérésbeli átlaga beleesik az összes diák e mérésben elért képességátlagának konfidencia-intervallumába mindkét területen.

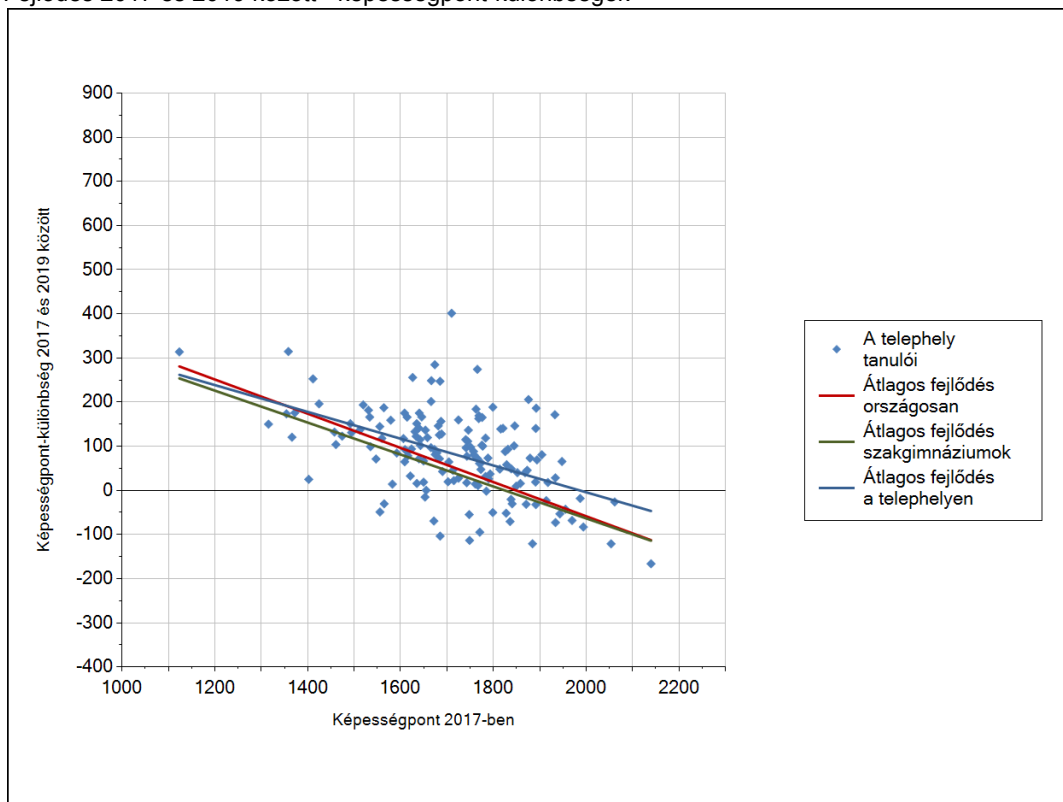
3a A tanulók fejlődése a telephelyen

Matematika

Fejlődés 2017 és 2019 között - képességpontok



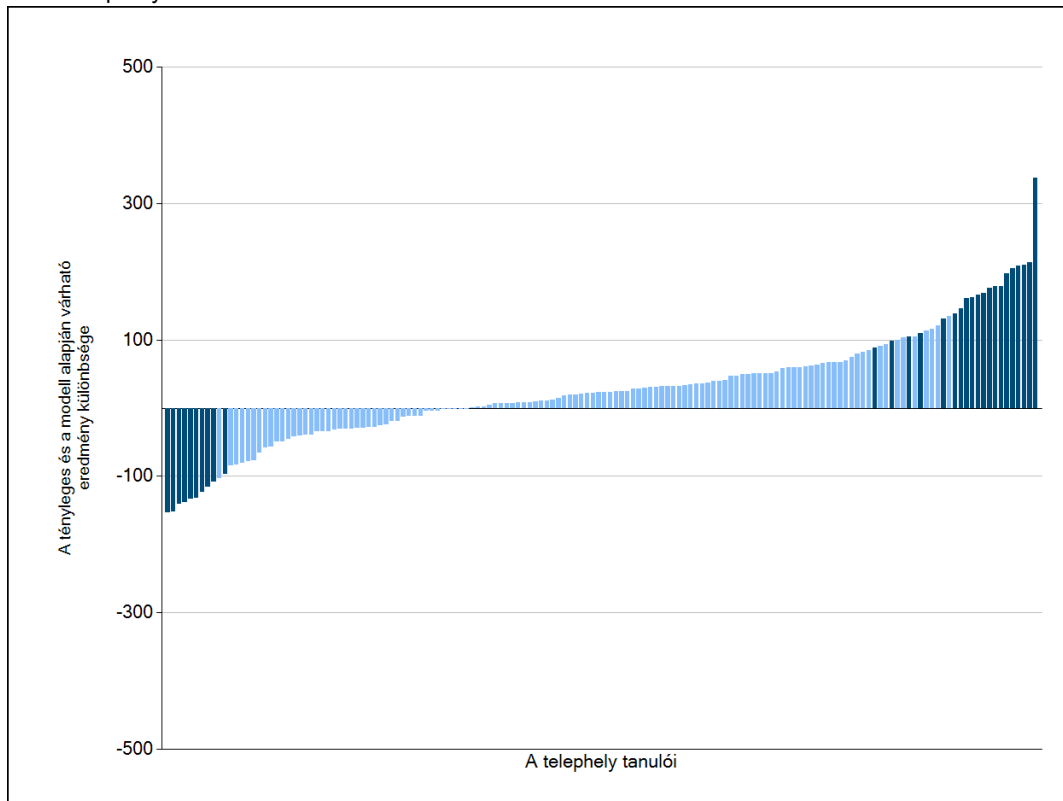
Fejlődés 2017 és 2019 között - képességpont-különbségek



3b

A tanulók egyéni fejlődése a komplex fejlődési modell alapján*

A tanulók tényleges eredménye és a komplex modell alapján becsült, várható eredménye közötti különbségek az Önök telephelyén



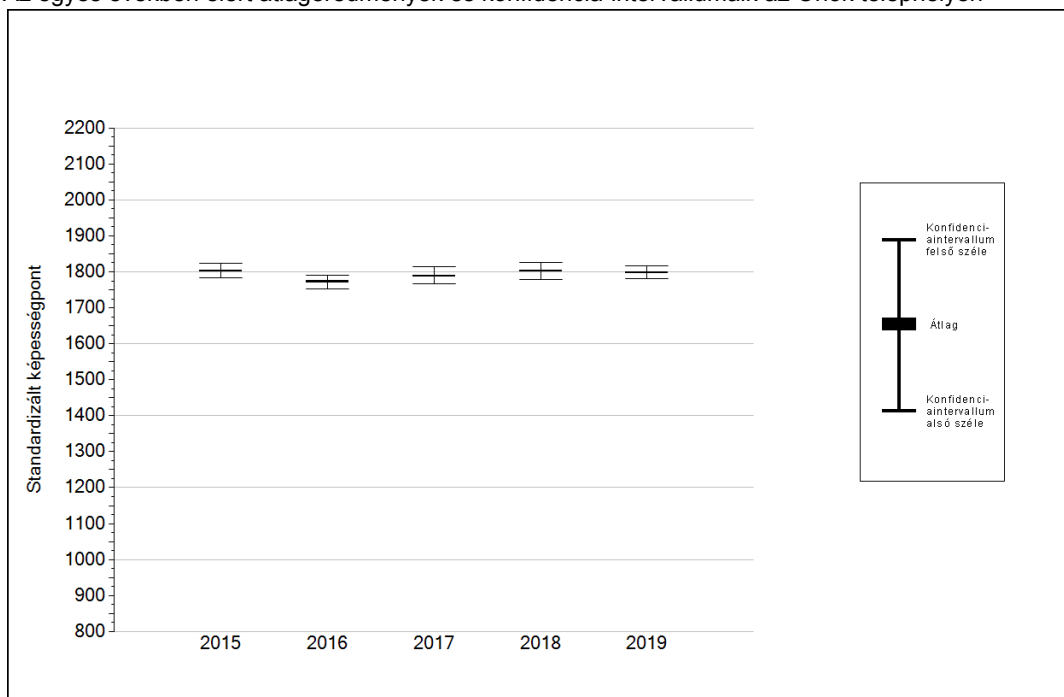
Sötétebb színnel jelöltük, ha a tanuló eredménye szignifikánsan különbözik a komplex fejlődési modell alapján várható eredménytől.

* A komplex fejlődési modellben a tanulók becsült, várható eredményének meghatározásakor a tanuló korábbi eredményei mellett a fejlődést befolyásoló egyéb tényezőket is figyelembe veszünk. Ilyenek pl. a szociális, gazdasági és kulturális háttérét mérő jellemzők, a tanuló neme, az osztály és a telephely tanulóinak két évvel korábbi átlageredménye, valamint a telephely alapvető jellemzői, mint a képzési forma és a település típusa. A becsült érték tehát azt jelképezi, hogy a hasonló családi háttérű, ugyanolyan nemű tanulók, akiknek két évvel korábbi eredménye hasonló volt, emellett 2019-ben hasonló osztályba és telephelyre jártak, átlagosan milyen eredményt értek el a 2019. évi felmérésben. A modellről bővebben az Útmutató a telephelyi jelentés ábráinak értelmezéséhez dokumentumban olvashatnak.

4a

Az átlageredmény alakulása a 10. évfolyamon

Az egyes években elért átlageredmények és konfidencia-intervallumaik az Önök telephelyén



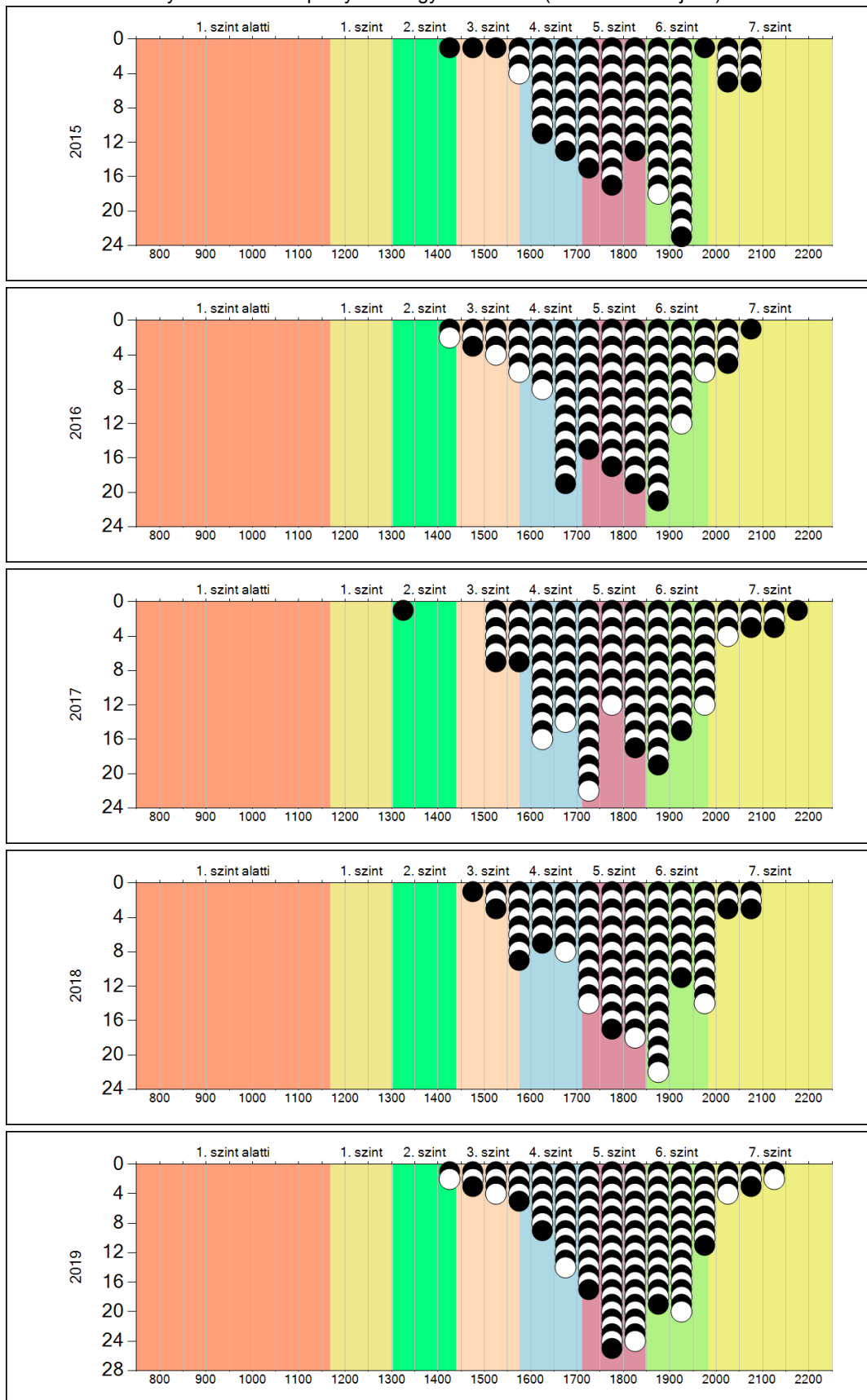
Év	Átlag (konf. int.)	A 2019. évi eredmény és a korábbi évek eredményei közötti különbség (konf.int.)
2019	1798 (1780;1817)	-
2018	1802 (1779;1825) ⊙	-5 (-34;27)
2017	1788 (1766;1814) ⊙	10 (-19;42)
2016	1773 (1752;1790) ⊙	25 (-2;57)
2015	1802 (1783;1824) ⊙	-4 (-33;30)

- ▲ A 2019. évi eredmény szignifikánsan magasabb
- ⊙ Nincs szignifikáns változás a 2019. évi eredményekben
- ▼ A 2019. évi eredmény szignifikánsan alacsonyabb

4b

A képességeloszlás alakulása a 10. évfolyamon

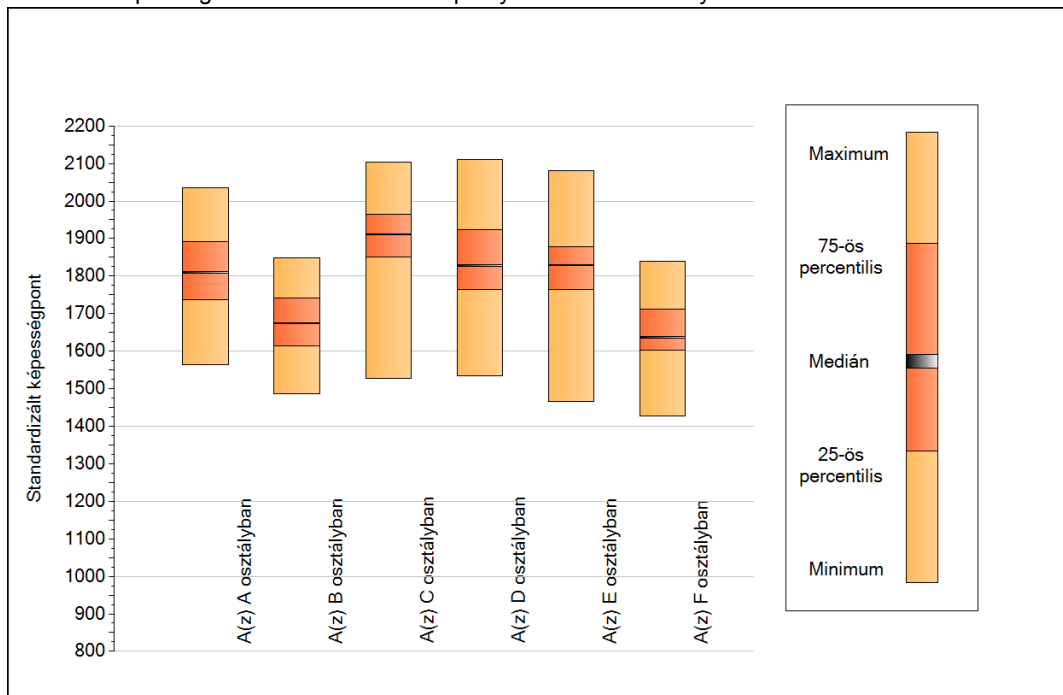
A tanulók eredményei az Önök telephelyén az egyes években (1 kör 1 tanulót jelöl)



5a

A képességeloszlás néhány jellemzője osztályonként

A tanulók képességeloszlása az Önök telephelyén működő osztályokban



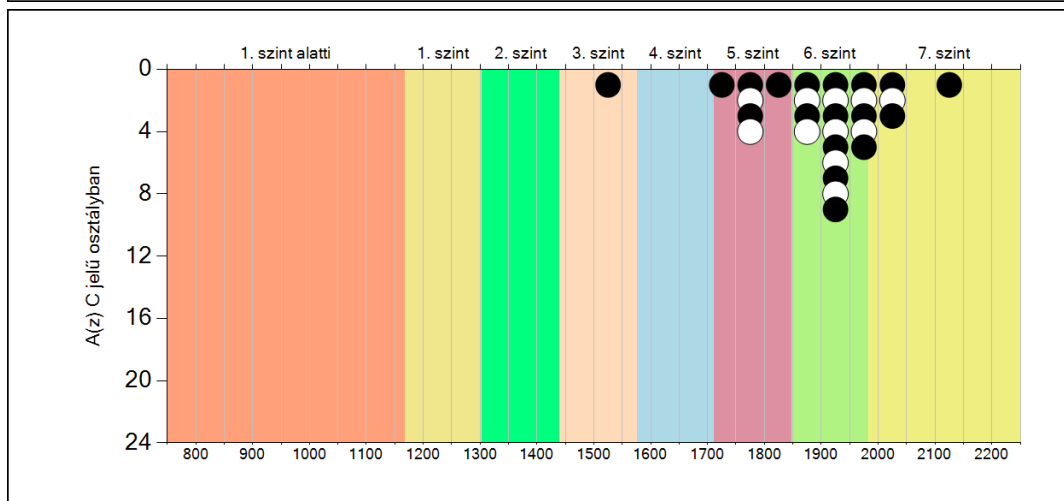
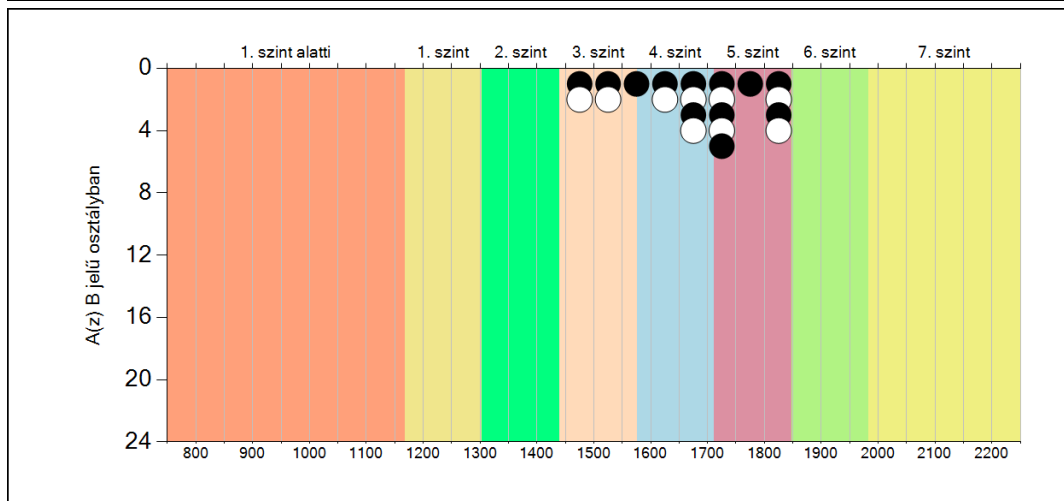
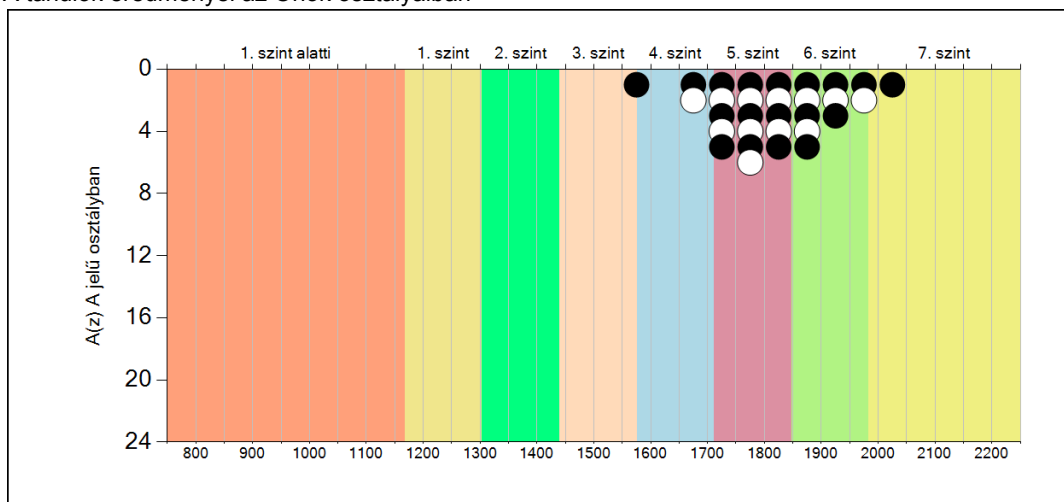
A tanulók képességeloszlása az Önök osztályaiban

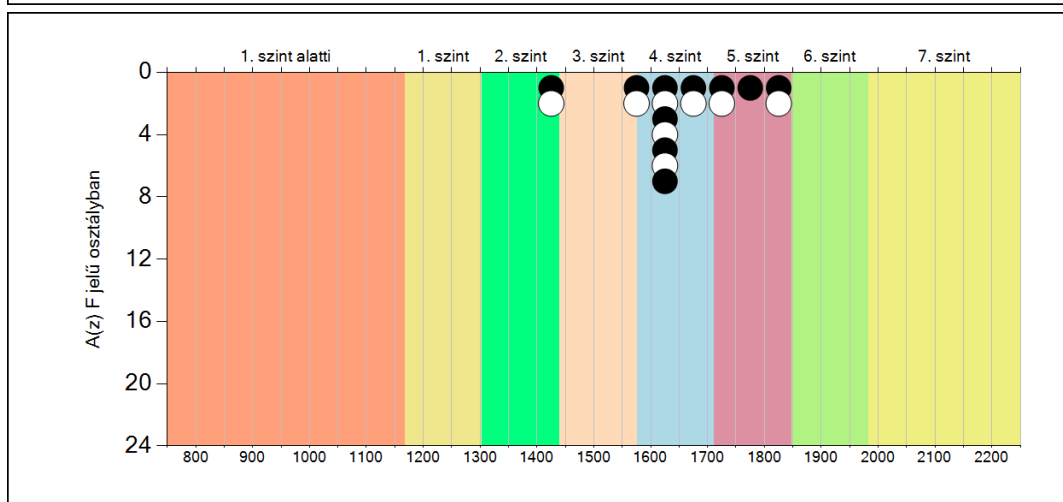
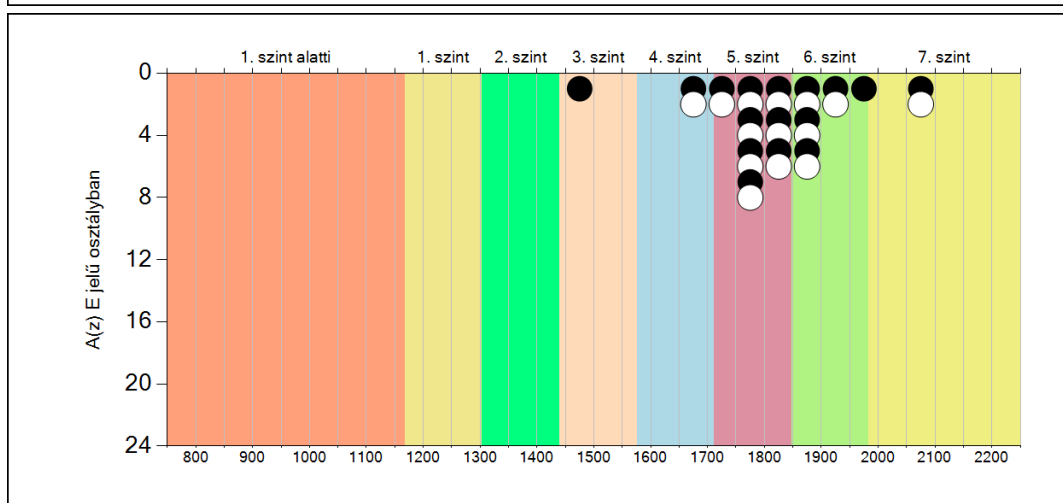
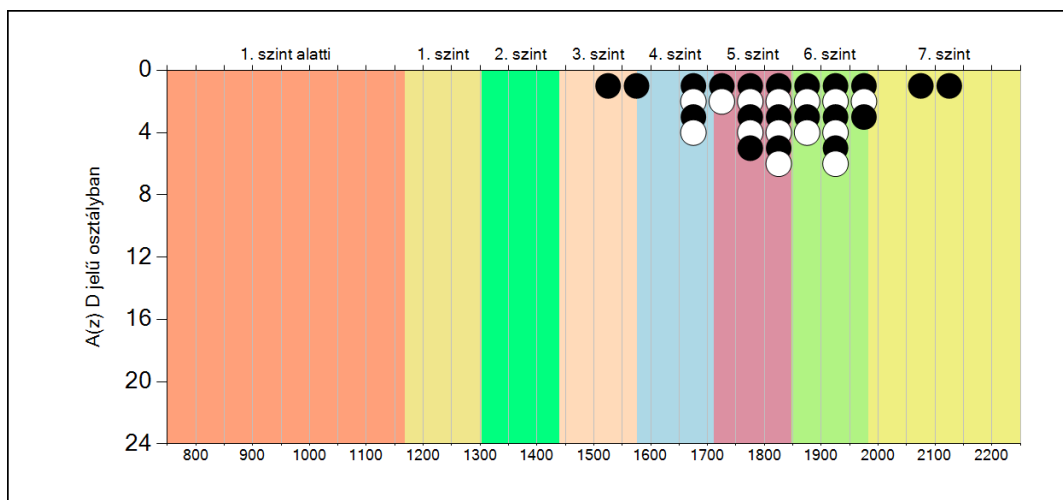
	Minimum	25 percent.	Medián	75 percent.	Maximum
A(z) A osztályban	1565	1738	1810	1891	2035
A(z) B osztályban	1487	1613	1674	1742	1849
A(z) C osztályban	1528	1850	1911	1964	2104
A(z) D osztályban	1534	1763	1828	1925	2111
A(z) E osztályban	1465	1764	1829	1878	2082
A(z) F osztályban	1427	1603	1637	1711	1839

5b

A képességeloszlás osztályonként

A tanulók eredményei az Önök osztályaiban

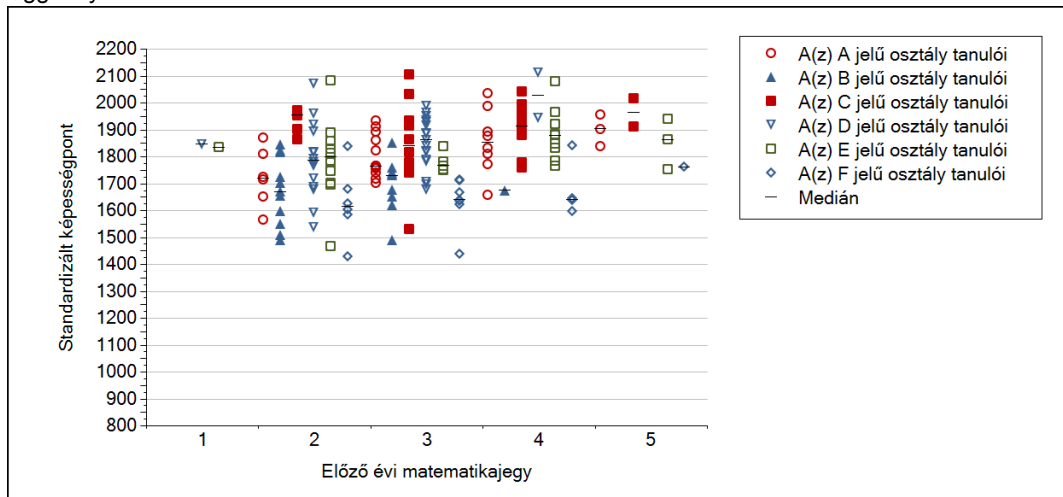




5c

A képességeloszlás az előző év végi matematikajegy függvényében

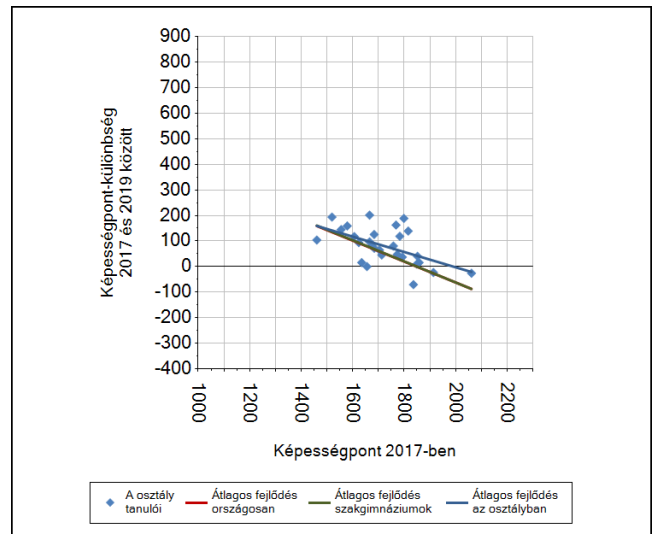
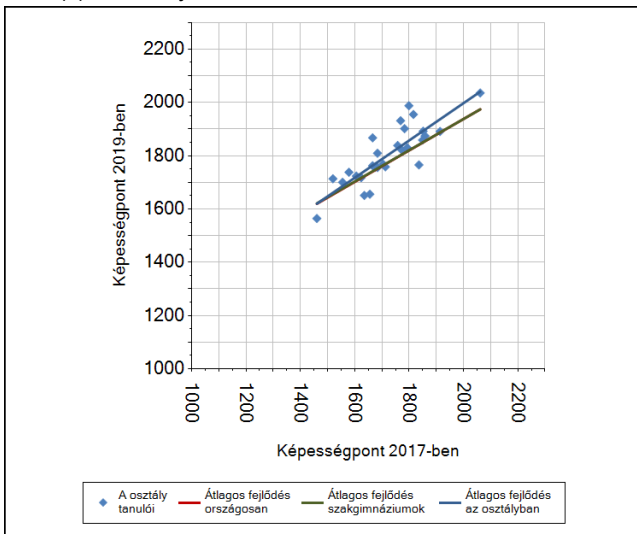
A tanulók képességeloszlása az Önök telephelyén működő osztályokban az előző év végi matematikajegy függvényében



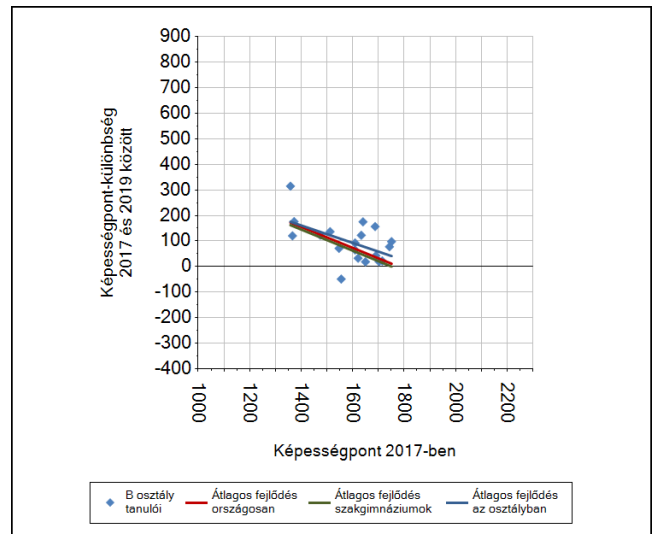
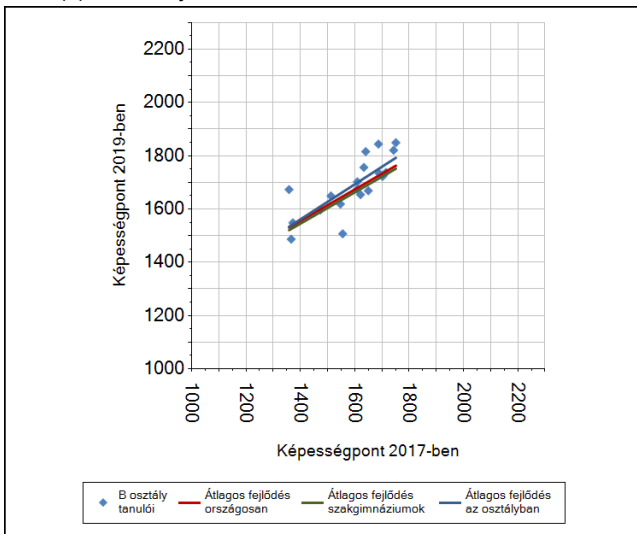
	Előző év végi matematikajegy	Minimum	Medián	Maximum
A(z) A jelű osztály	1	-	-	-
	2	1565	1719	1867
	3	1700	1763	1931
	4	1656	1852	2035
	5	1839	1902	1955
A(z) B jelű osztály	1	-	-	-
	2	1488	1668	1844
	3	1487	1728	1849
	4	1673	1673	1673
	5	-	-	-
A(z) C jelű osztály	1	-	-	-
	2	1862	1952	1969
	3	1528	1839	2104
	4	1757	1912	2040
	5	1909	1961	2013
A(z) D jelű osztály	1	1844	1844	1844
	2	1534	1784	2070
	3	1676	1859	1985
	4	1941	2026	2111
	5	-	-	-
A(z) E jelű osztály	1	1832	1832	1832
	2	1465	1798	2082
	3	1749	1764	1836
	4	1764	1878	2079
	5	1751	1861	1938
A(z) F jelű osztály	1	-	-	-
	2	1427	1614	1838
	3	1437	1638	1713
	4	1597	1639	1839
	5	1760	1760	1760

6a A tanulók fejlődése osztályonként

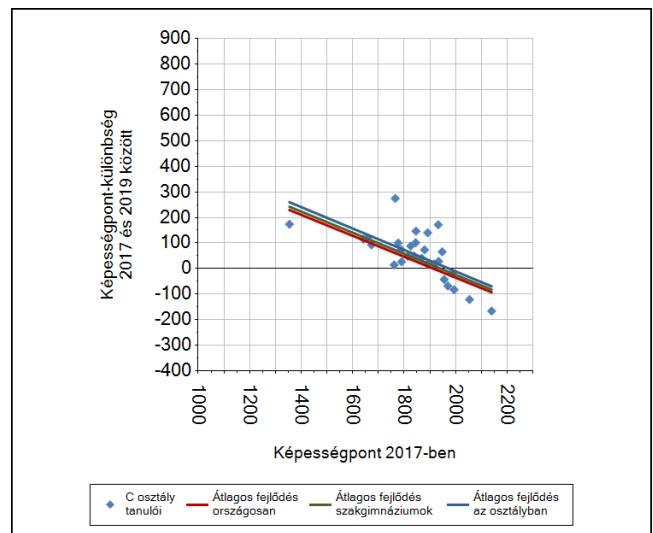
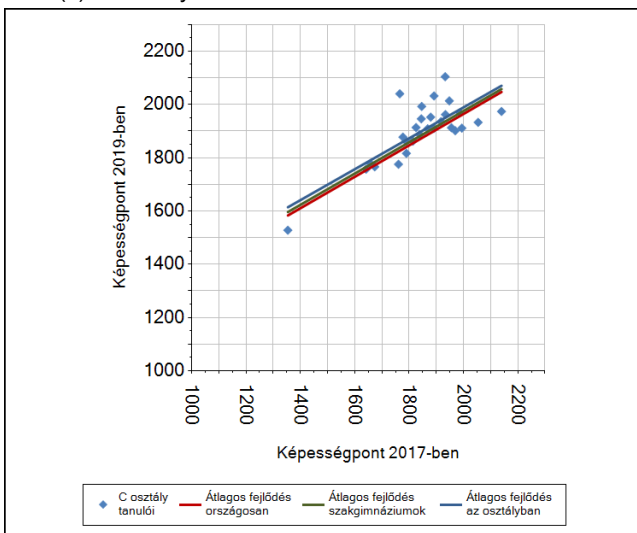
A(z) A osztály tanulói



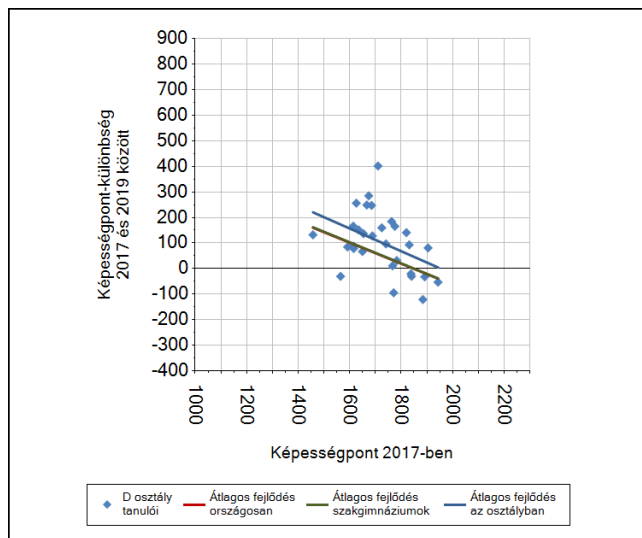
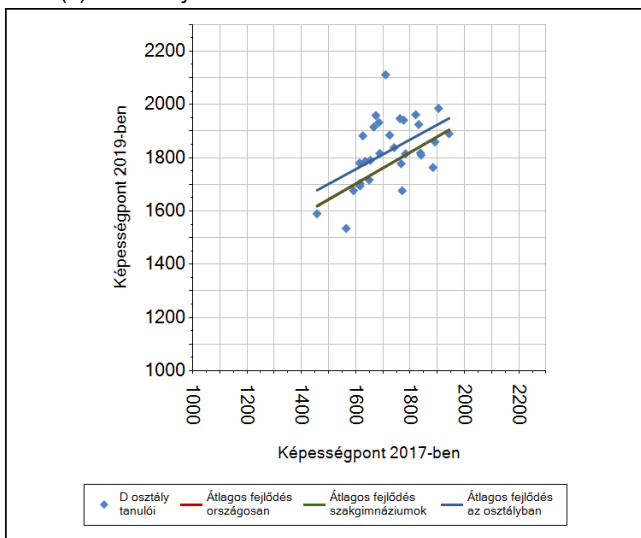
A(z) B osztály tanulói



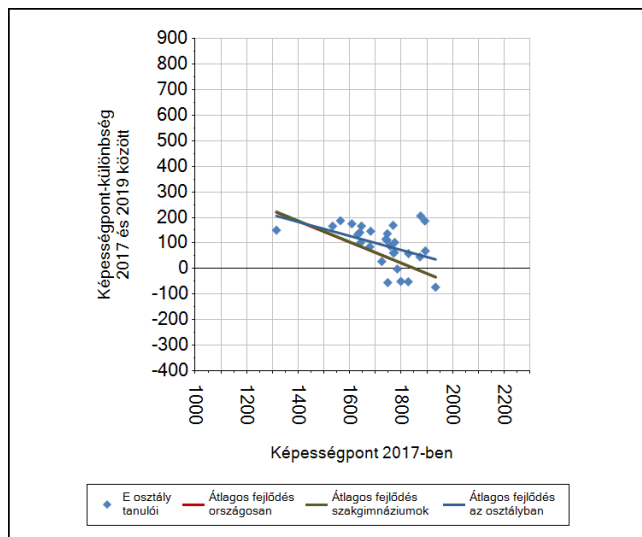
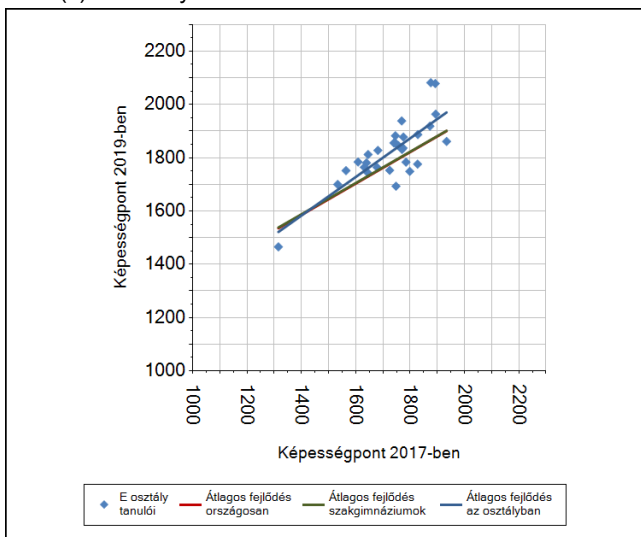
A(z) C osztály tanulói



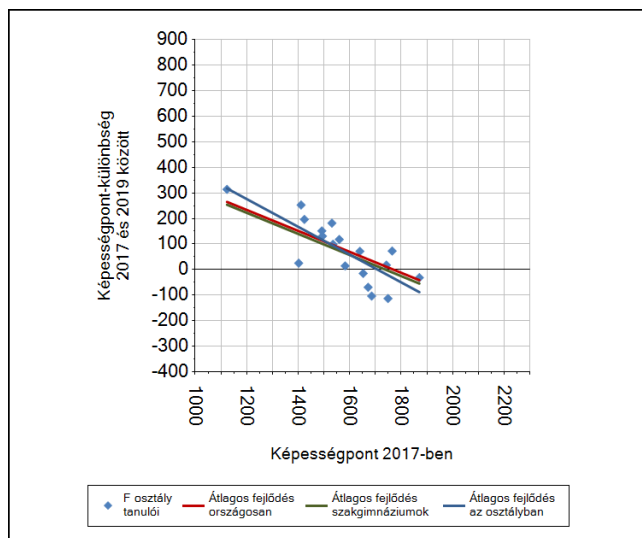
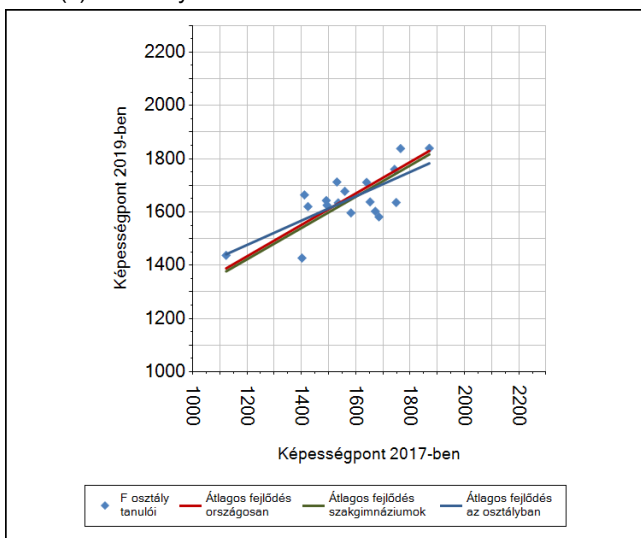
A(z) D osztály tanulói



A(z) E osztály tanulói



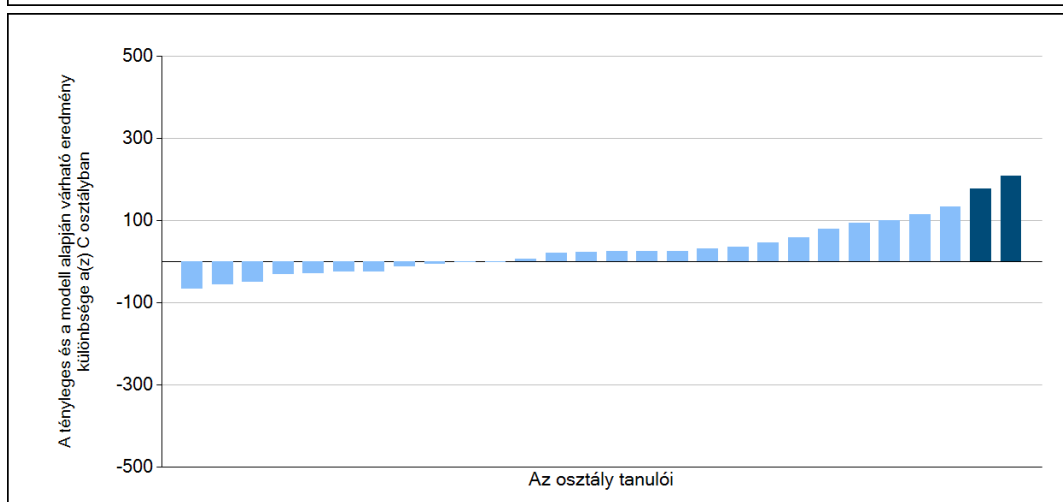
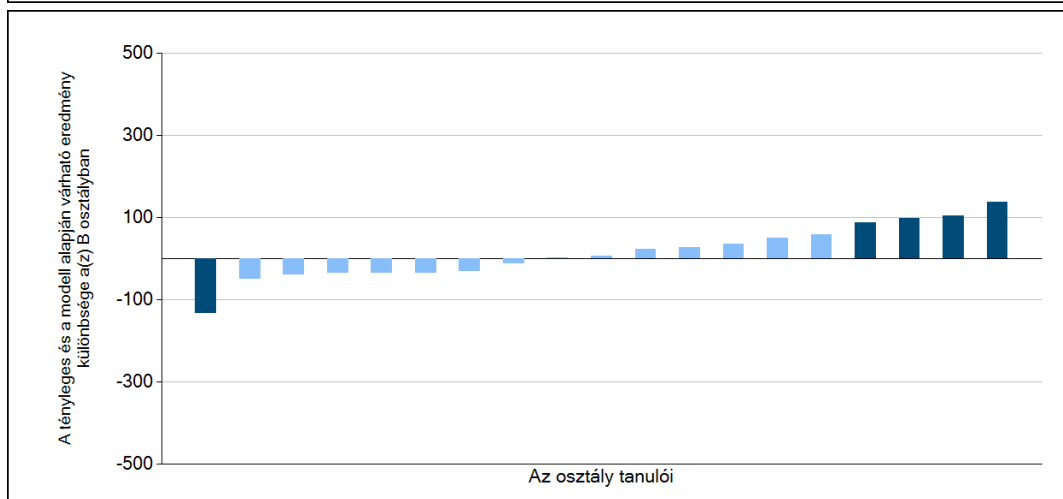
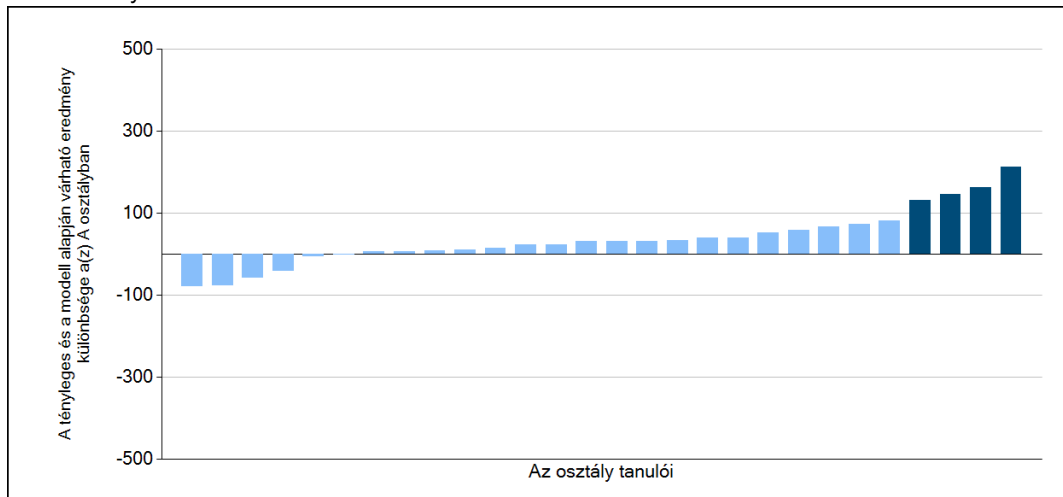
A(z) F osztály tanulói



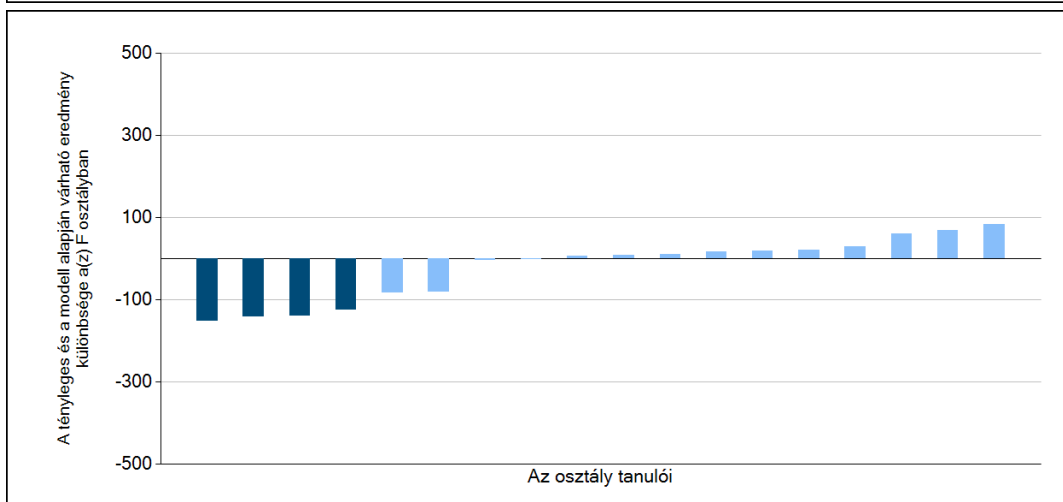
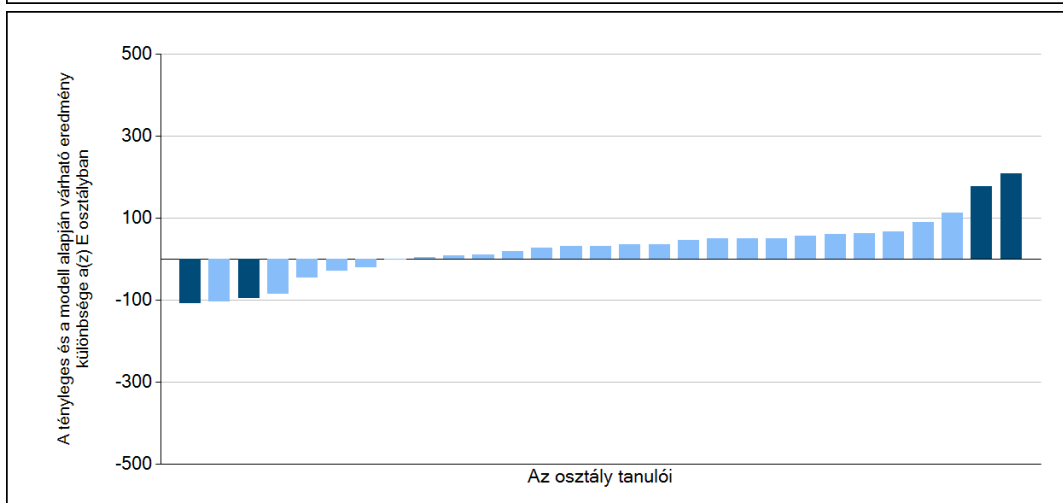
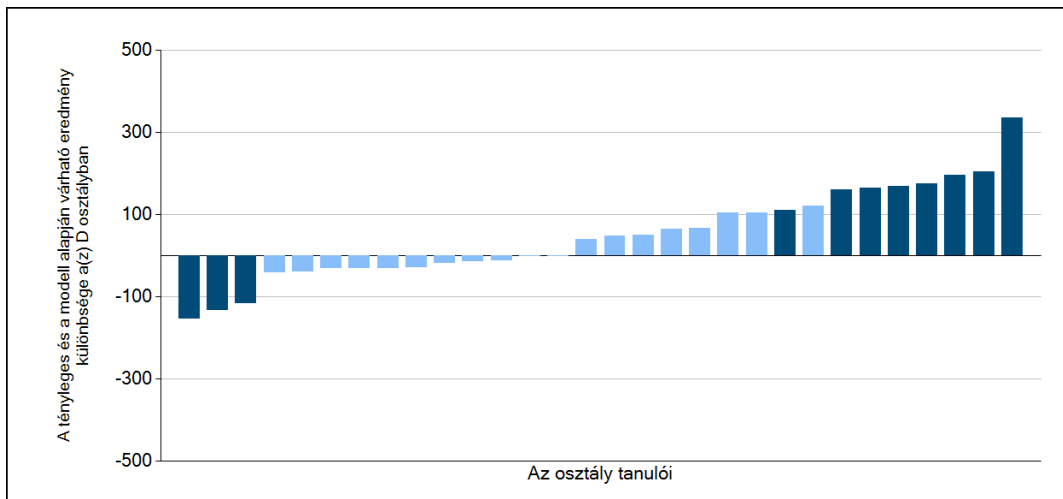
6b

A tanulók egyéni fejlődése a komplex fejlődési modell alapján osztályonként*

A tanulók tényleges eredménye és a komplex modell alapján becsült, várható eredménye közötti különbségek az Önök osztályaiban



Matematika



Sötétebb színnel jelöltük, ha a tanuló eredménye szignifikánsan különbözik a komplex fejlődési modell alapján várható eredménytől.

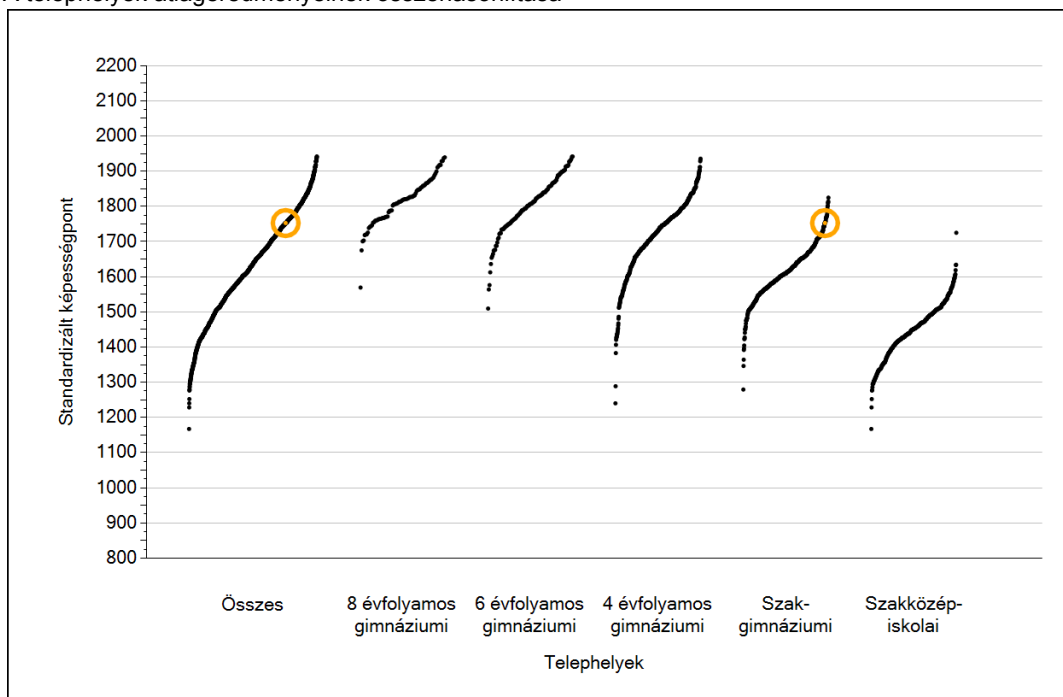
* A komplex fejlődési modellben a tanulók becsült, várható eredményének meghatározásakor a tanuló korábbi eredményei mellett a fejlődést befolyásoló egyéb tényezőket is figyelembe veszünk. Ilyenek pl. a szociális, gazdasági és kulturális háttérét mérő jellemzők, a tanuló neme, az osztály és a telephely tanulójának két évvel korábbi átlageredménye, valamint a telephely alapvető jellemzői, mint a képzési forma és a település típusa. A becsült érték tehát azt jelképezi, hogy a hasonló családi háttérű, ugyanolyan nemű tanulók, akiknek két évvel korábbi eredménye hasonló volt, emellett 2019-ben hasonló osztályba és telephelyre jártak, átlagosan milyen eredményt értek el a 2019. évi felmérésben. A modellről bővebben az Útmutató a telephelyi jelentés ábráinak értelmezéséhez dokumentumban olvashatnak.

A decorative silver pocket watch with intricate engravings is placed on an open book. The book's pages are filled with handwritten text in a cursive script. The watch has a round face and a small handle on the side. The scene is softly lit, creating a warm and scholarly atmosphere.

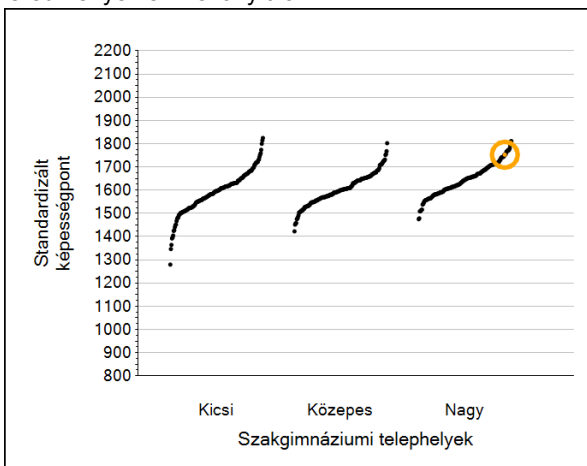
Szövegértés

1a Átlageredmények

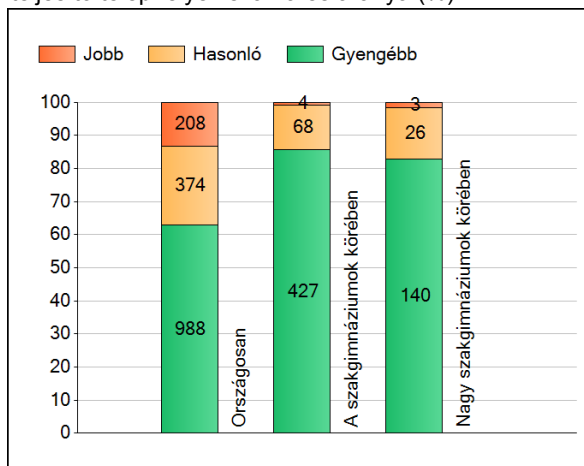
A telephelyek átlageredményeinek összehasonlítása



Az Önök eredményei a szakgimnáziumi telephelyek eredményeire viszonyítva



A szignifikánsan jobban, hasonlóan, illetve gyengébben teljesítő telephelyek száma és aránya (%)



A tanulók átlageredménye és az átlag megbízhatósági tartománya (konfidencia-intervalluma)

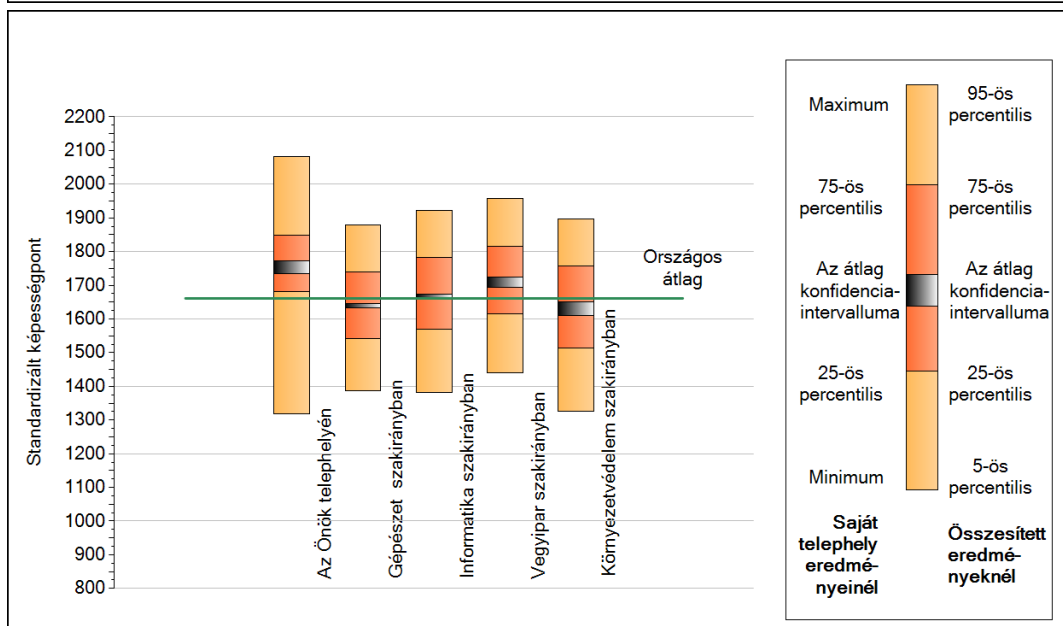
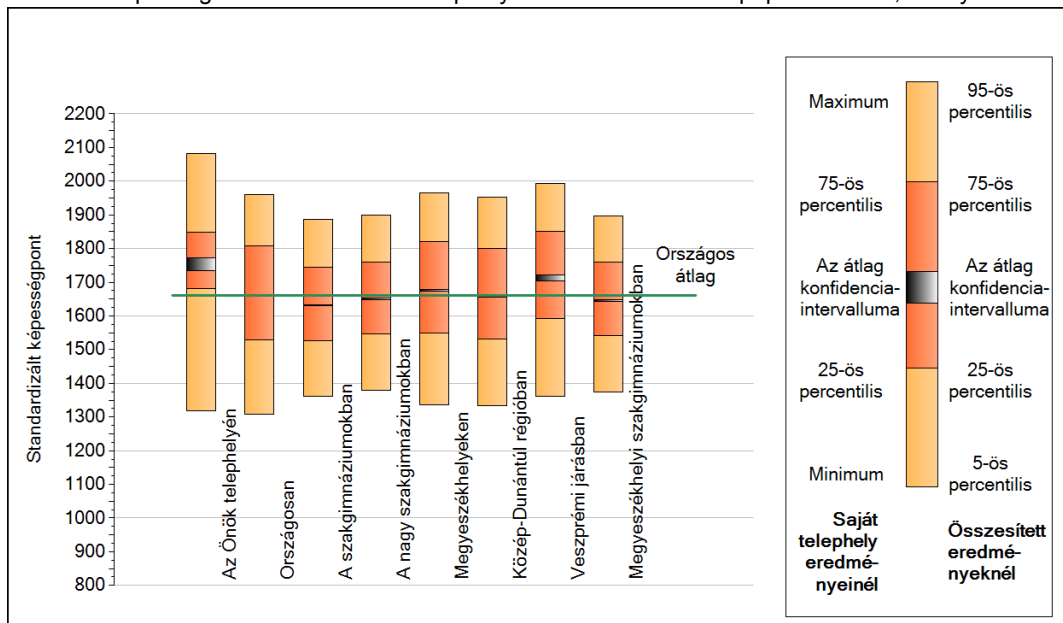
Az Önök telephelyén	1753 (1735;1772)		
Országosan	1661 (1660;1662)		
8 évfolyamos gimnáziumokban	1825 (1820;1829)		
6 évfolyamos gimnáziumokban	1816 (1812;1820)		
4 évfolyamos gimnáziumokban	1749 (1748;1751)		
Szakgimnáziumokban	1632 (1630;1634)	Kis szakgimnáziumokban	1593 (1587;1601)
Szakközépiskolákban	1447 (1445;1449)	Közepes szakgimnáziumokban	1603 (1599;1607)
		Nagy szakgimnáziumokban	1650 (1648;1652)

Szövegértés

1b

A képességeloszlás néhány jellemzője

A tanulók képességeloszlása az Önök telephelyén és azokban a részpopulációkban, amelyekbe Önök is tartoznak



A tanulók képességeloszlása az egyes részpopulációkban

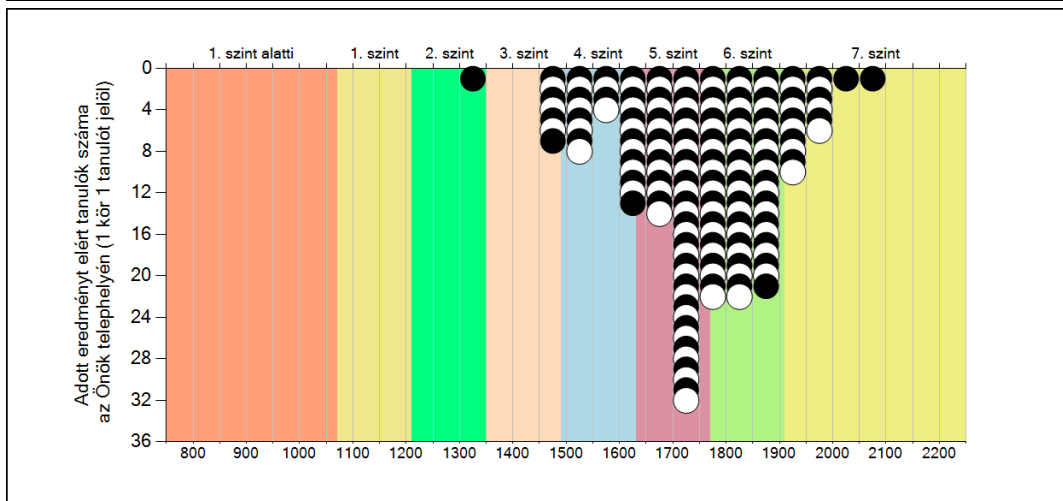
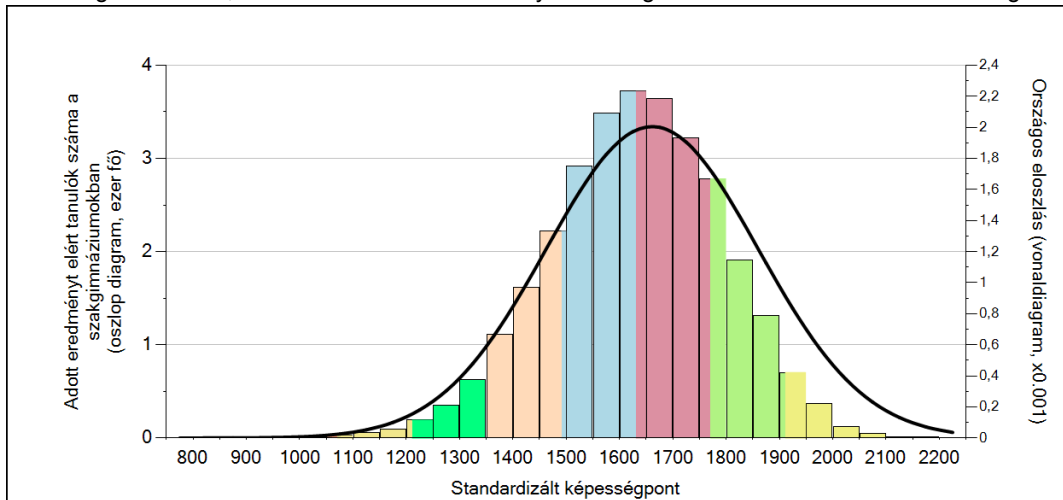
	Min. / 5-ös perc.	25-ös perc.	Átlag (konf. int.)	75-ös perc.	Max. / 95-ös perc.
Az Önök telephelyén	1318	1681	1753 (1735;1772)	1849	2083
Országosan	1309	1529	1661 (1660;1662)	1808	1959
A szakgimnáziumokban	1360	1525	1632 (1630;1634)	1744	1888
A nagy szakgimnáziumokban	1380	1546	1650 (1648;1652)	1761	1900
Megyeszékhelyeken	1335	1549	1676 (1675;1678)	1820	1965
Közép-Dunántúl régióban	1334	1531	1659 (1656;1662)	1802	1953
Veszprémi járásban	1362	1593	1713 (1705;1721)	1850	1992
Megyeszékhelyi szakgimnáziumokban	1374	1541	1645 (1643;1648)	1759	1896
Gépészet szakirányban	1387	1542	1638 (1632;1645)	1740	1880
Informatika szakirányban	1383	1568	1668 (1664;1672)	1783	1923
Vegyipar szakirányban	1439	1615	1710 (1693;1723)	1815	1959
Környezetvédelem szakirányban	1326	1514	1629 (1610;1651)	1759	1897

Szövegértés

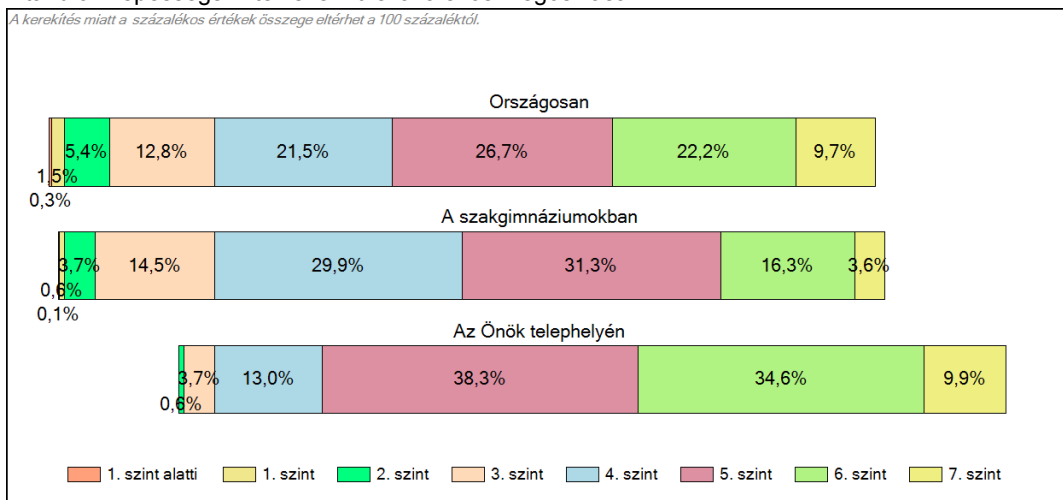
1c

Képességeloszlás

Az országos eloszlás, valamint a tanulók eredményei a szakgimnáziumokban és az Önök szakgimnáziumában



A tanulók képességszintek szerinti százalékos megoszlása

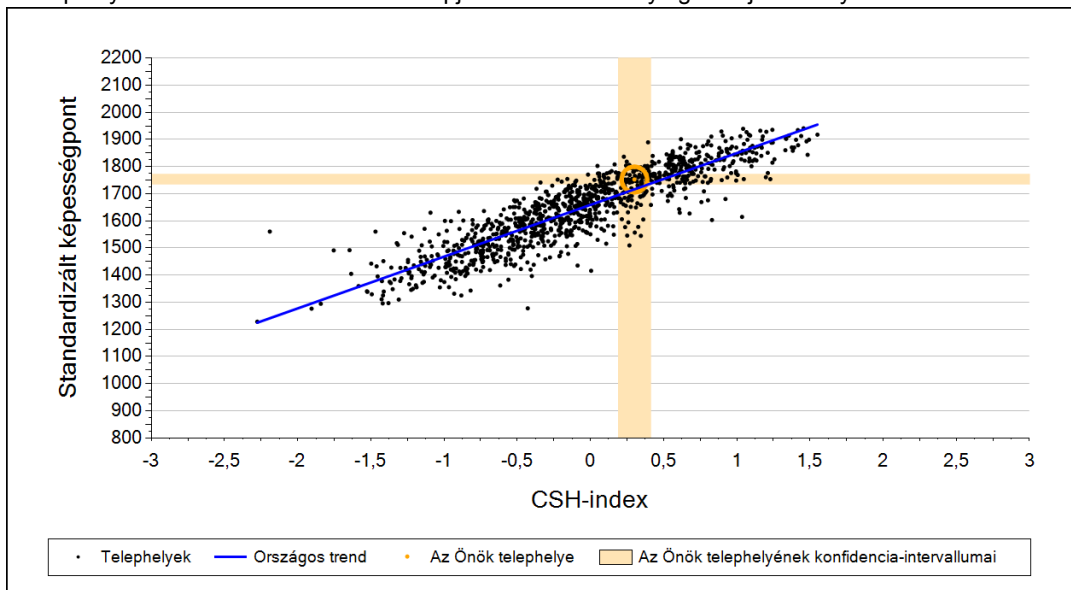


Szövegértés

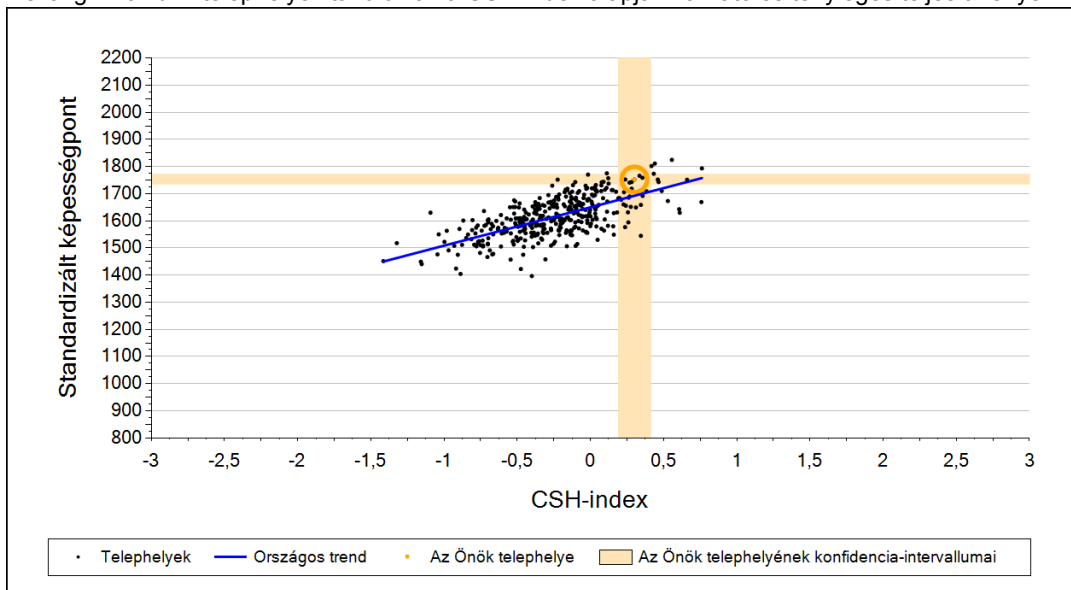
2a

Átlageredmény a CSH-index tükrében*

A telephelyek tanulóinak a CSH-index alapján várható és tényleges teljesítménye



A szakgimnáziumi telephelyek tanulóinak a CSH-index alapján várható és tényleges teljesítménye



Telephelyeik eredménye a regressziós becslés alapján várható eredmény tükrében

Telephelyük tényleges eredménye	1753	(1735;1772)
Várható eredmény az összes telephelyre illesztett regressziós egyenes alapján	1716	(a tényleges eredmény ennél szignifikánsan jobb)
Várható eredmény a szakgimnáziumi telephelyekre illesztett regressziós egyenes alapján	1693	(a tényleges eredmény ennél szignifikánsan jobb)

A CSH-index átlagértéke és az átlag megbízhatósági tartománya

Az Önök telephelyén	0,301	(0,192;0,412)
Országosan	0,019	(0,010;0,030)
Szakgimnáziumokban	-0,162	(-0,170;-0,150)

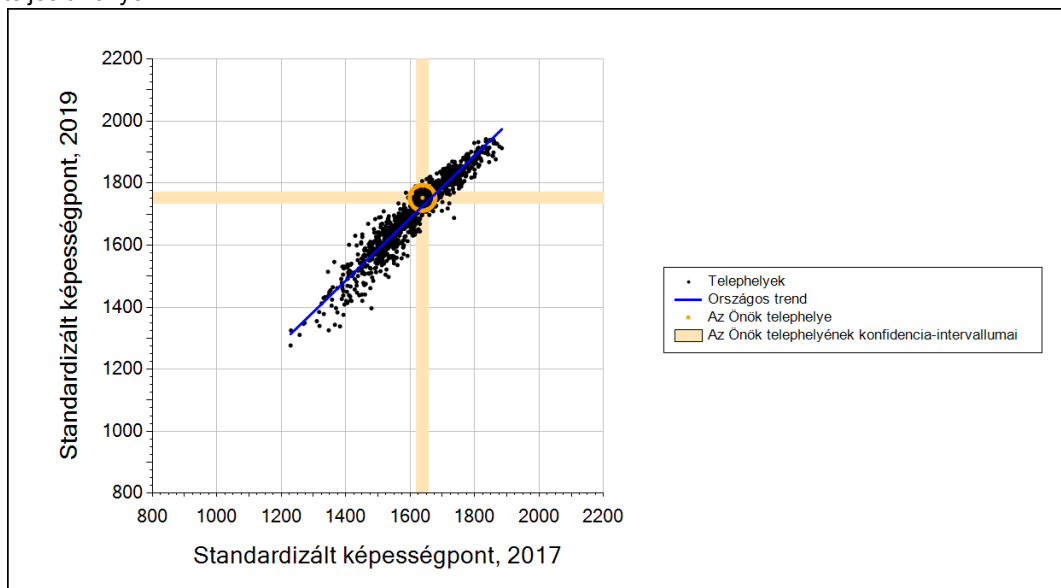
* Csak azok a telephelyek szerepelnek az ábrákon, amelyeken legalább a diákok kétharmadára és legalább tíz tanulóra kiszámítható a CSH-index, és a CSH-indexszel rendelkező diákok átlaga belesik az összes diák képességátlagának konfidencia-intervallumába mindkét felmért terület esetében.

Szövegértés

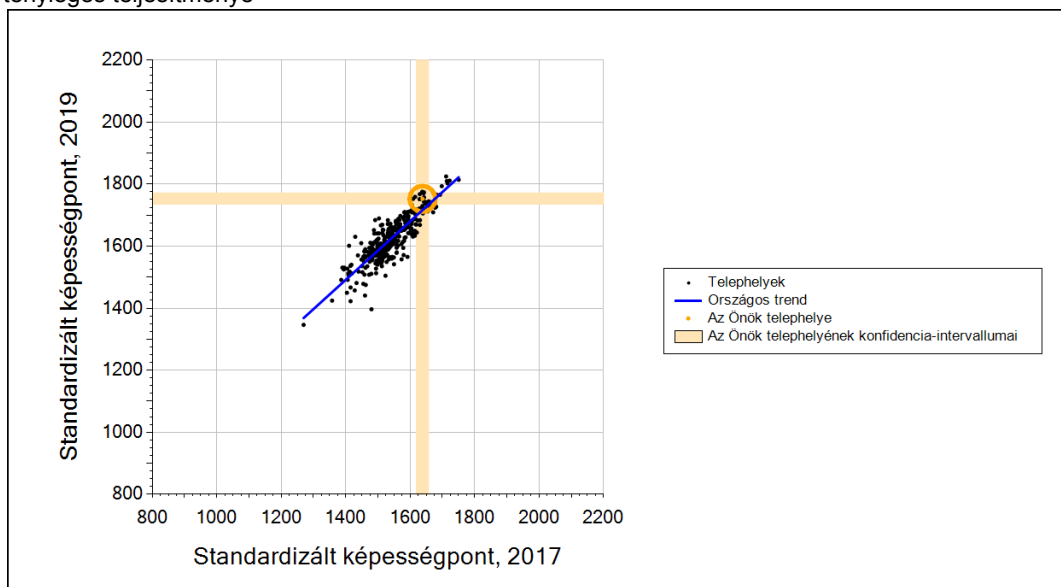
2b

Átlageredmény a tanulók korábbi eredményének tükrében*

A telephely tanulóinak a két évvel korábbi mérésben elért átlageredményük alapján várható és tényleges teljesítménye



A szakgimnáziumi telephelyek tanulóinak a két évvel korábbi mérésben elért átlageredményük alapján várható és tényleges teljesítménye



Telephelyeik eredménye a regressziós becslés alapján várható eredmény tükrében

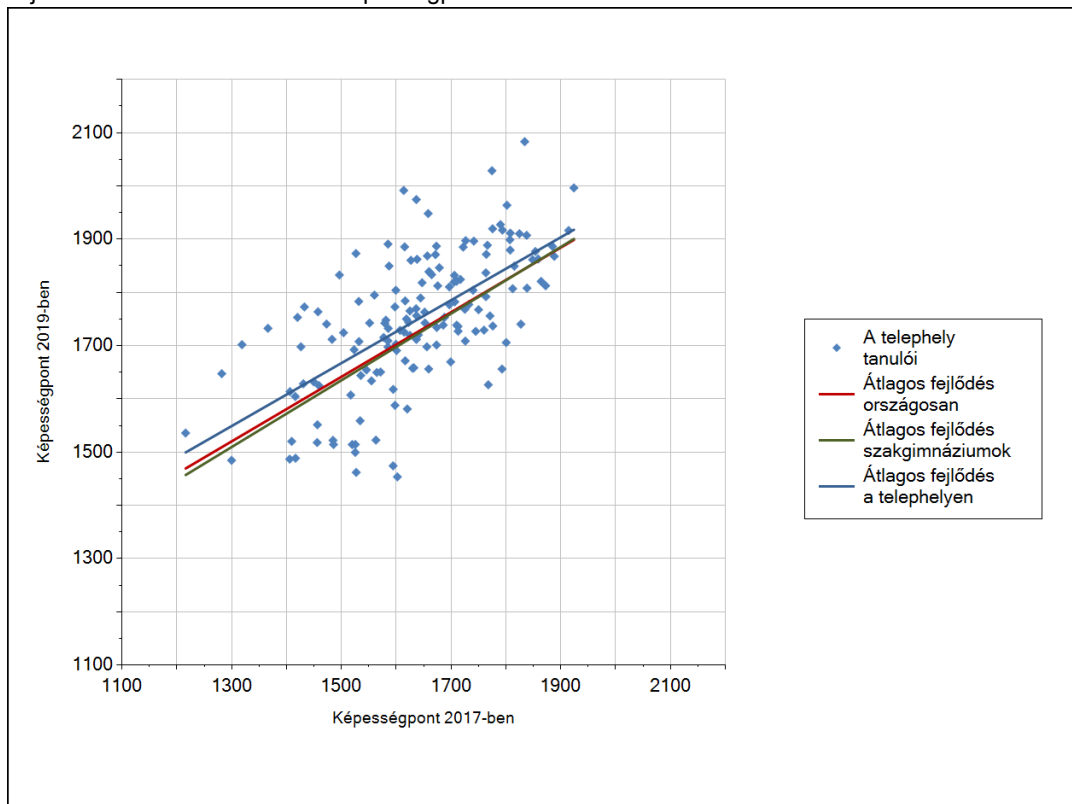
Telephelyük 2019-es eredménye	1753	(1735;1772)
Telephelyük tanulóinak 2017-es átlageredménye	1638	(1619;1657)
Várható eredmény az összes telephelyre illesztett regressziós egyenes alapján	1726	(a tényleges eredmény ennél szignifikánsan jobb)
Várható eredmény a szakgimnáziumi telephelyekre illesztett regressziós egyenes alapján	1716	(a tényleges eredmény ennél szignifikánsan jobb)

* Csak azok a telephelyek szerepelnek az ábrán, amelyek esetében legalább a tanulók kétharmada és legalább tíz tanuló megírta a két évvel korábbi mérést, és amelyeken a korábbi eredménnyel rendelkező diákok e mérésbeli átlaga beleesik az összes diák e mérésben elért képességátlagának konfidencia-intervallumába mindkét területen.

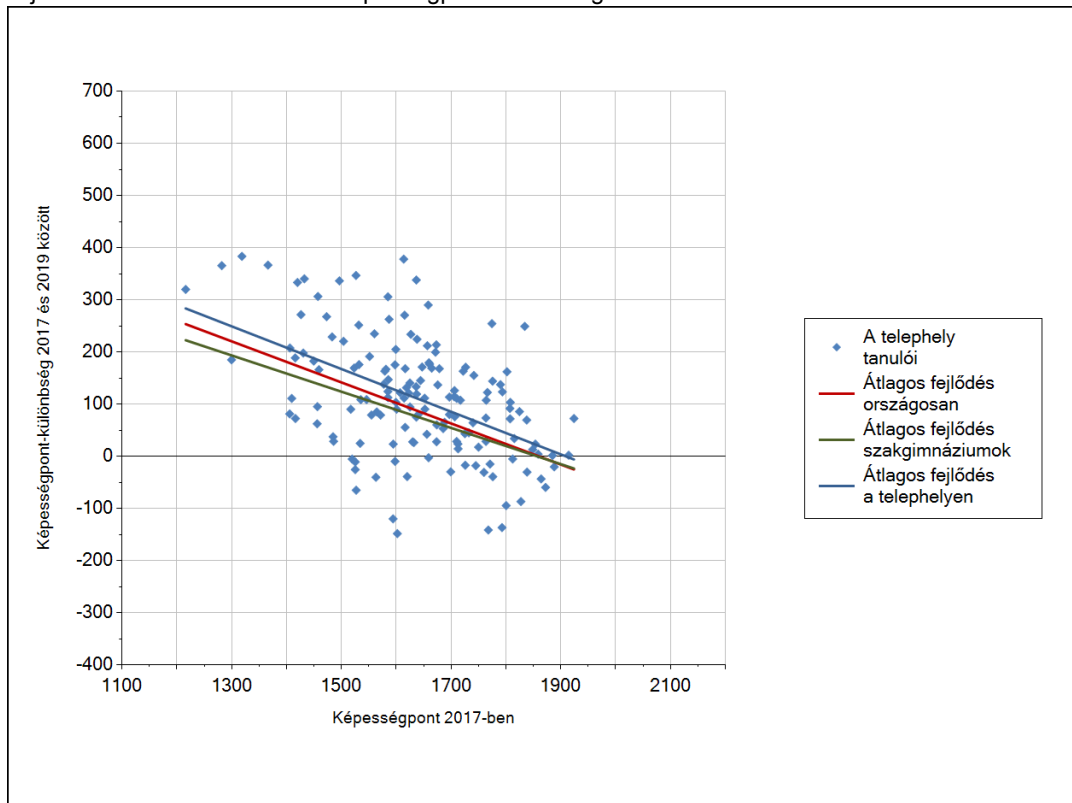
3a A tanulók fejlődése a telephelyen

Szövegértés

Fejlődés 2017 és 2019 között - képességpontok



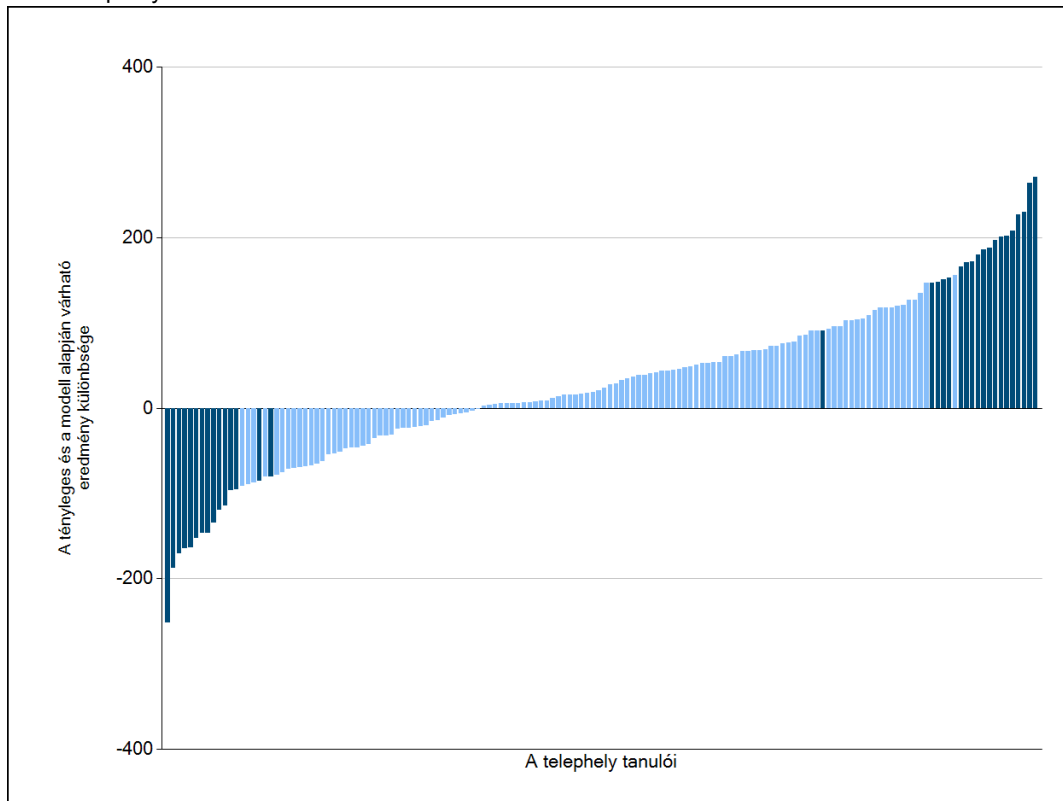
Fejlődés 2017 és 2019 között - képességpont-különbségek



3b

A tanulók egyéni fejlődése a komplex fejlődési modell alapján*

A tanulók tényleges eredménye és a komplex modell alapján becsült, várható eredménye közötti különbségek az Önök telephelyén



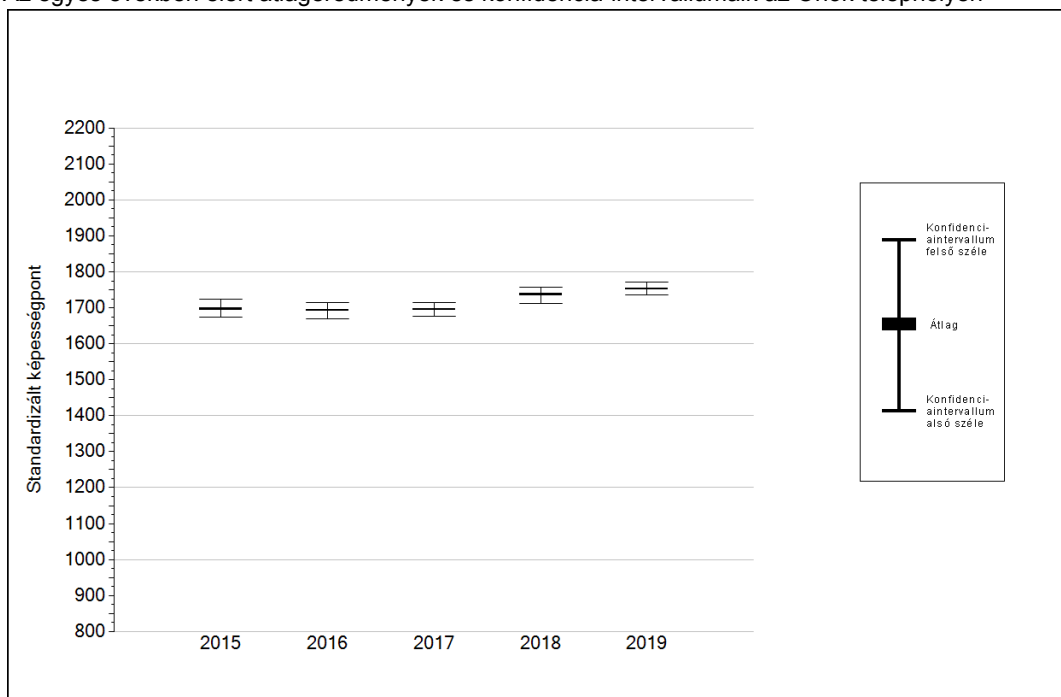
Sötétebb színnel jelöltük, ha a tanuló eredménye szignifikánsan különbözik a komplex fejlődési modell alapján várható eredménytől.

* A komplex fejlődési modellben a tanulók becsült, várható eredményének meghatározásakor a tanuló korábbi eredményei mellett a fejlődést befolyásoló egyéb tényezőket is figyelembe veszünk. Ilyenek pl. a szociális, gazdasági és kulturális háttérét mérő jellemzők, a tanuló neve, az osztály és a telephely tanulóinak két évvel korábbi átlageredménye, valamint a telephely alapvető jellemzői, mint a képzési forma és a település típusa. A becsült érték tehát azt jelképezi, hogy a hasonló családi háttérű, ugyanolyan nemű tanulók, akiknek két évvel korábbi eredménye hasonló volt, emellett 2019-ben hasonló osztályba és telephelyre jártak, átlagosan milyen eredményt értek el a 2019. évi felmérésben. A modellről bővebben az Útmutató a telephelyi jelentés ábráinak értelmezéséhez dokumentumban olvashatnak.

4a

Az átlageredmény alakulása a 10. évfolyamon

Az egyes években elért átlageredmények és konfidencia-intervallumaik az Önök telephelyén



Év	Átlag (konf. int.)	A 2019. évi eredmény és a korábbi évek eredményei közötti különbség (konf.int.)
2019	1753 (1735;1772)	-
2018	1737 (1713;1758)	16 (-17;51)
2017	1695 (1677;1713)	57 (26;89)
2016	1693 (1670;1714)	59 (30;90)
2015	1697 (1674;1724)	56 (22;92)

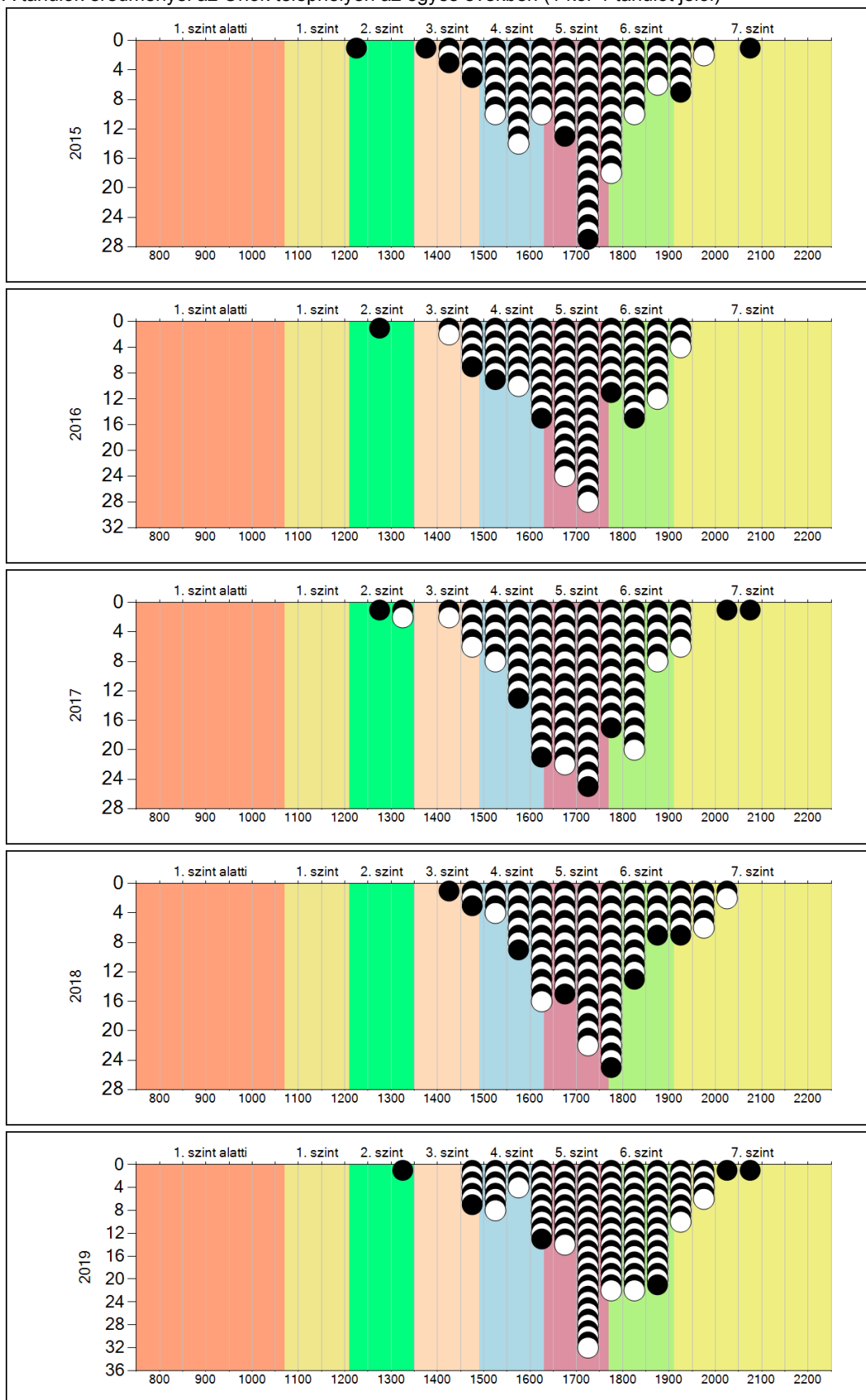
- ▲ A 2019. évi eredmény szignifikánsan magasabb
- ⊙ Nincs szignifikáns változás a 2019. évi eredményekben
- ▼ A 2019. évi eredmény szignifikánsan alacsonyabb

Szövegértés

4b

A képességeloszlás alakulása a 10. évfolyamon

A tanulók eredményei az Önök telephelyén az egyes években (1 kör 1 tanulót jelöl)

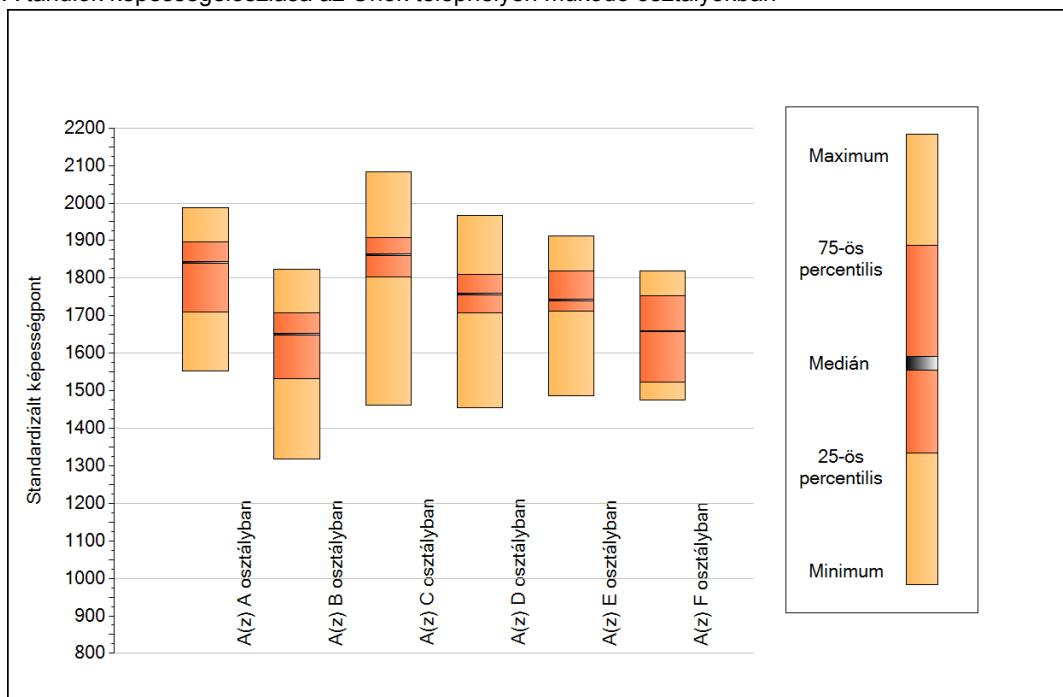


Szövegértés

5a

A képességeloszlás néhány jellemzője osztályonként

A tanulók képességeloszlása az Önök telephelyén működő osztályokban



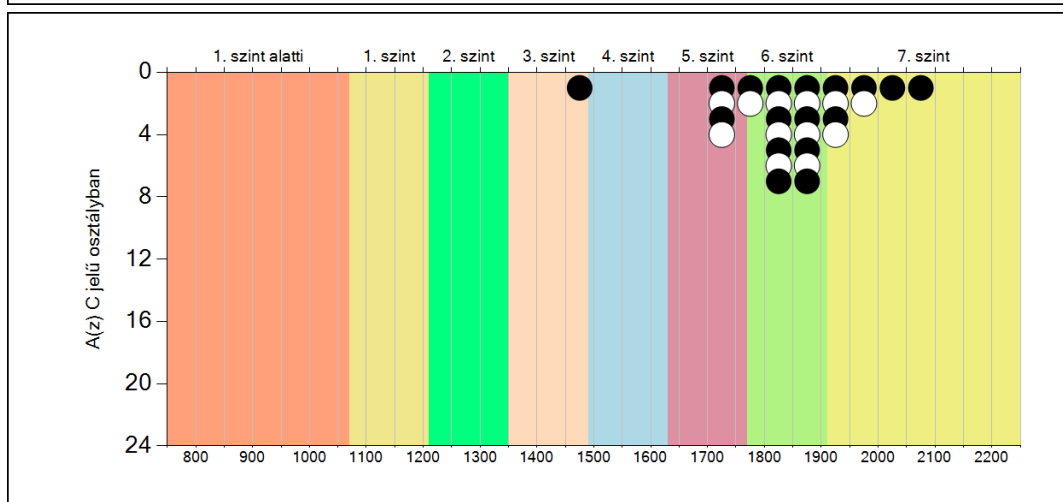
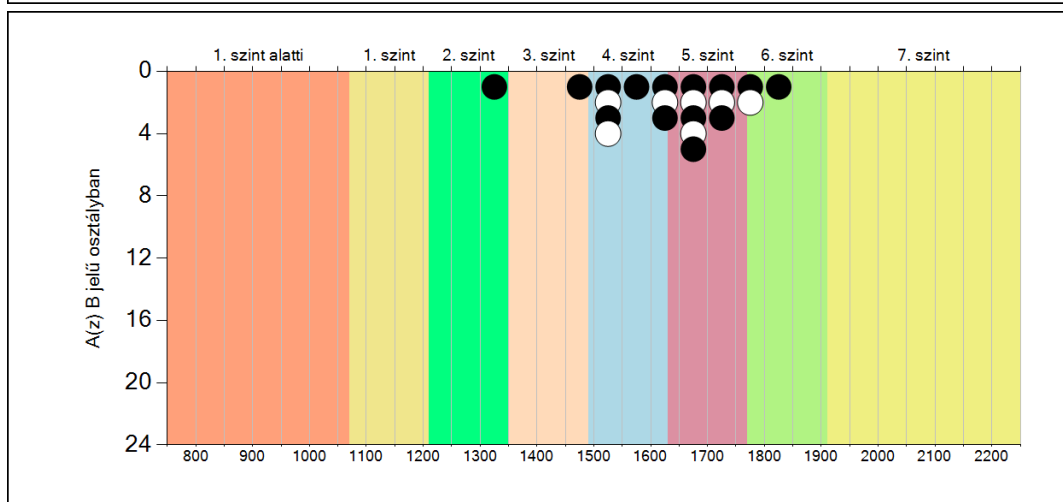
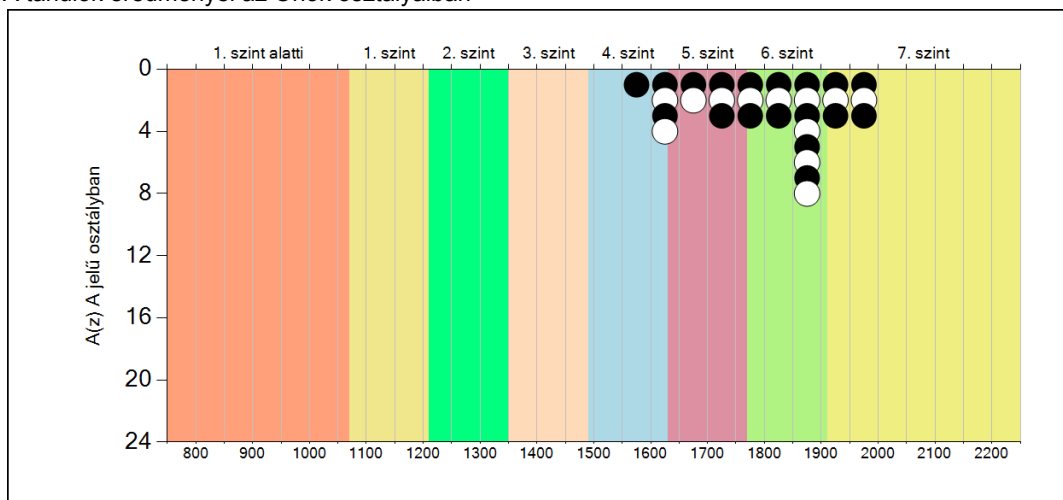
A tanulók képességeloszlása az Önök osztályaiban

	Minimum	25 percent.	Medián	75 percent.	Maximum
A(z) A osztályban	1551	1709	1841	1897	1988
A(z) B osztályban	1318	1531	1650	1708	1824
A(z) C osztályban	1462	1803	1861	1908	2083
A(z) D osztályban	1454	1708	1758	1810	1968
A(z) E osztályban	1487	1712	1742	1820	1911
A(z) F osztályban	1474	1522	1658	1753	1818

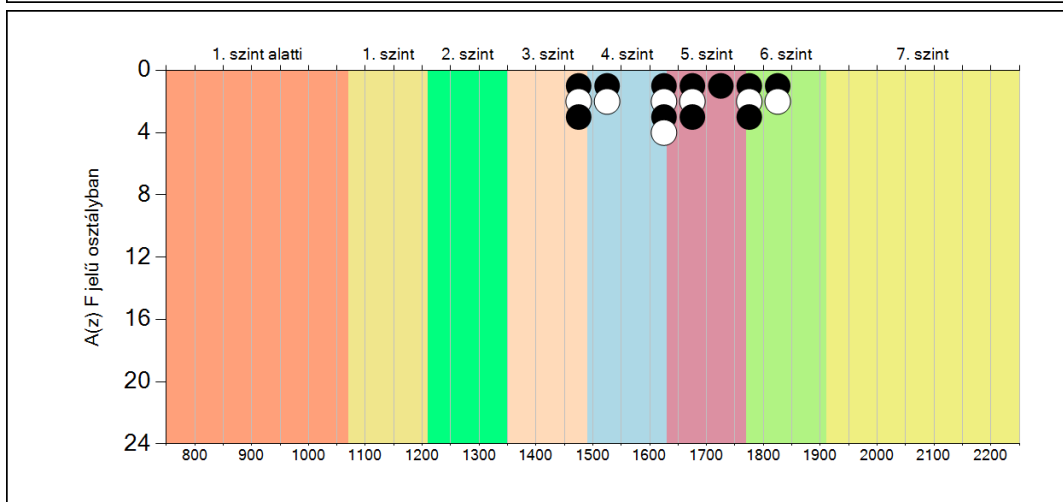
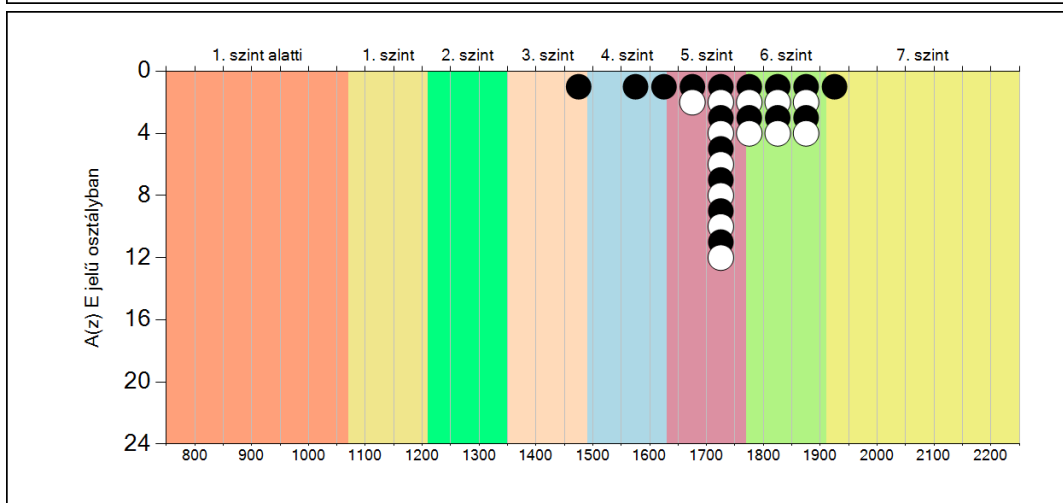
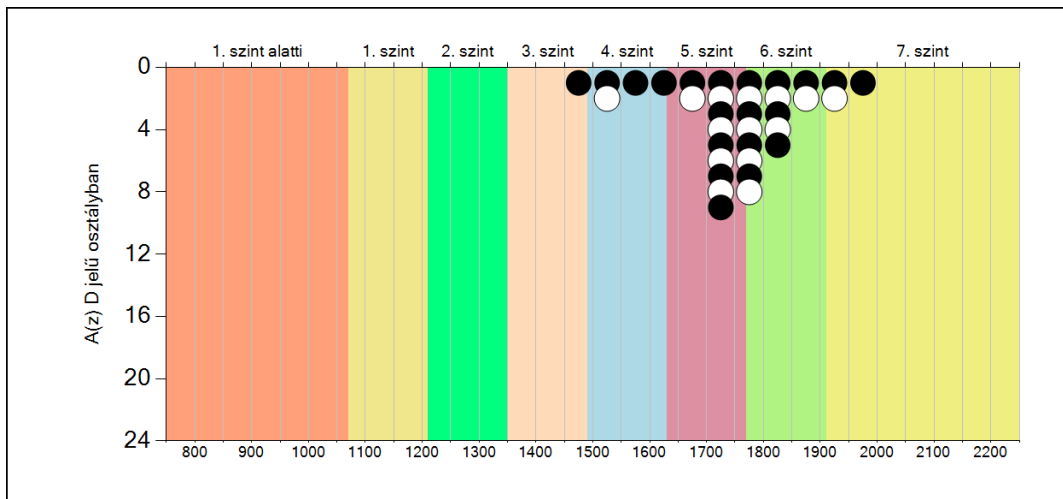
Szövegértés

5b A képességeloszlás osztályonként

A tanulók eredményei az Önök osztályaiban

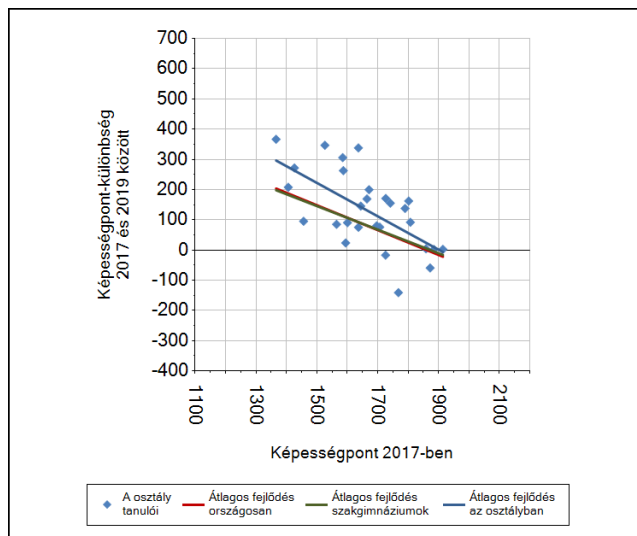
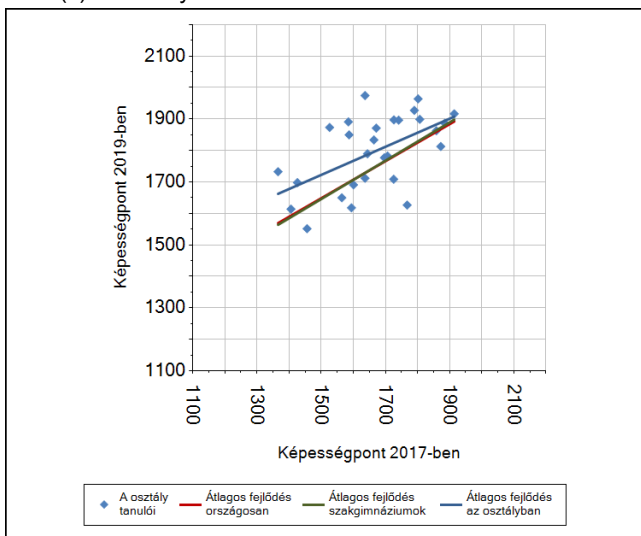


Szövegértés

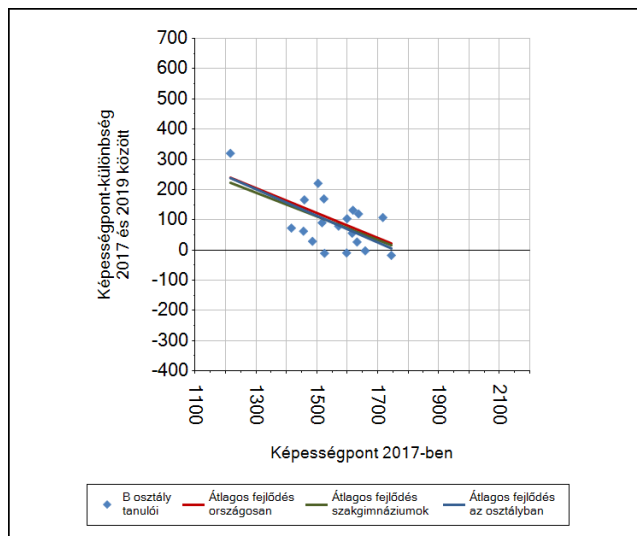
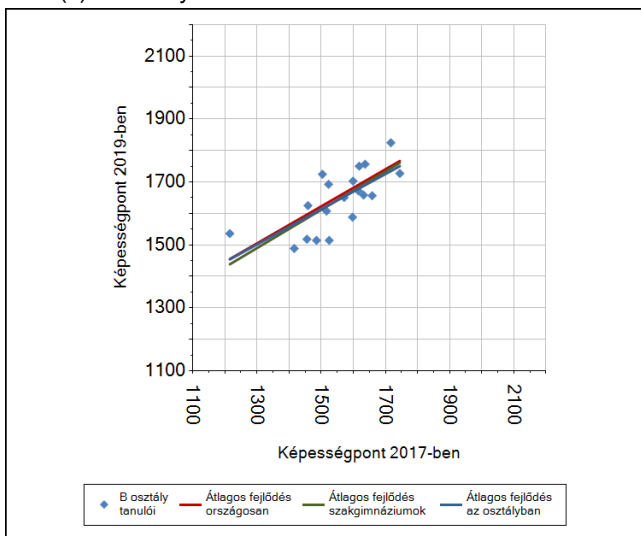


6a A tanulók fejlődése osztályonként

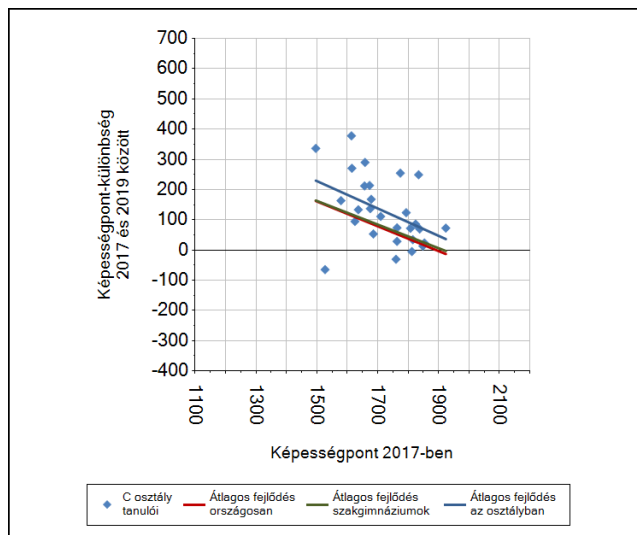
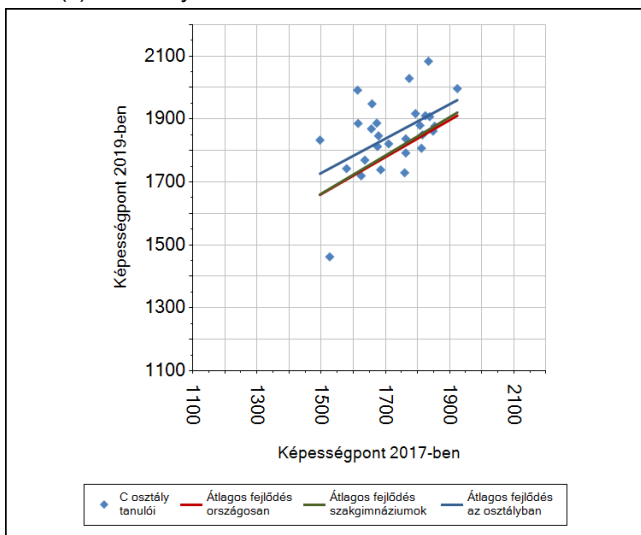
A(z) A osztály tanulói



A(z) B osztály tanulói

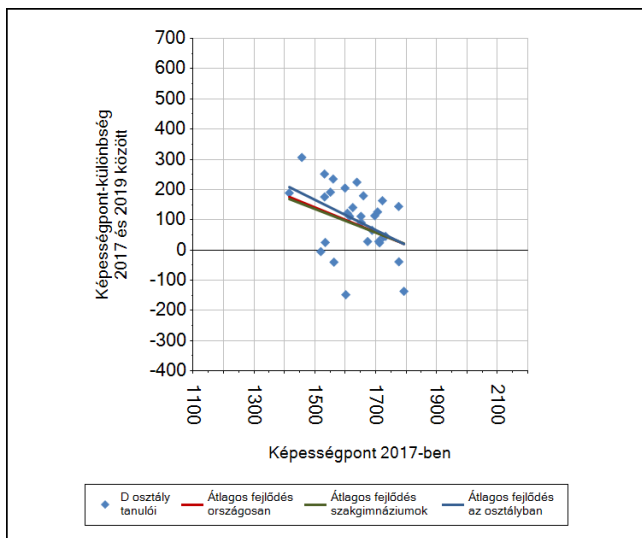
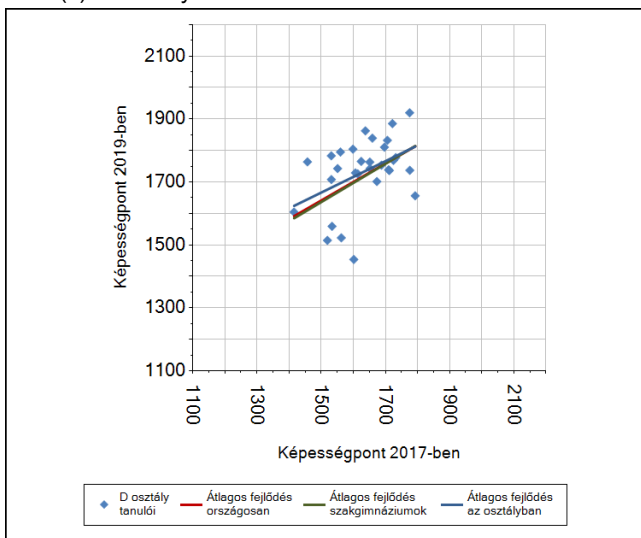


A(z) C osztály tanulói

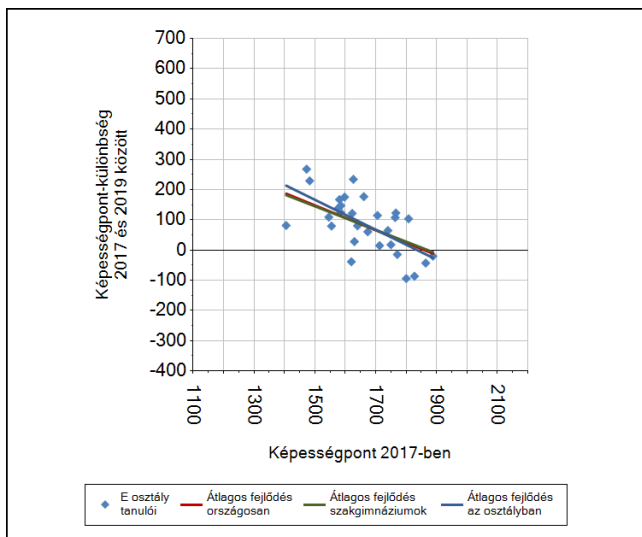
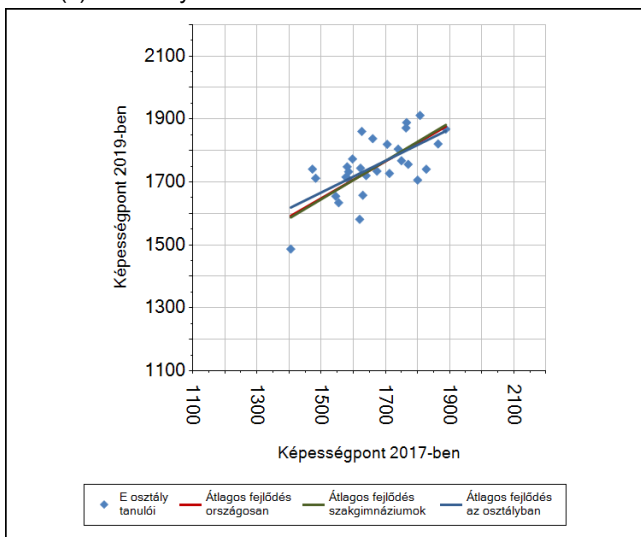


Szövegértés

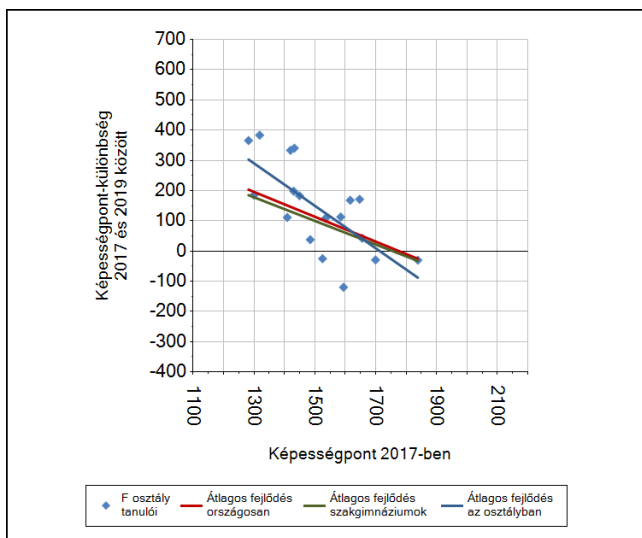
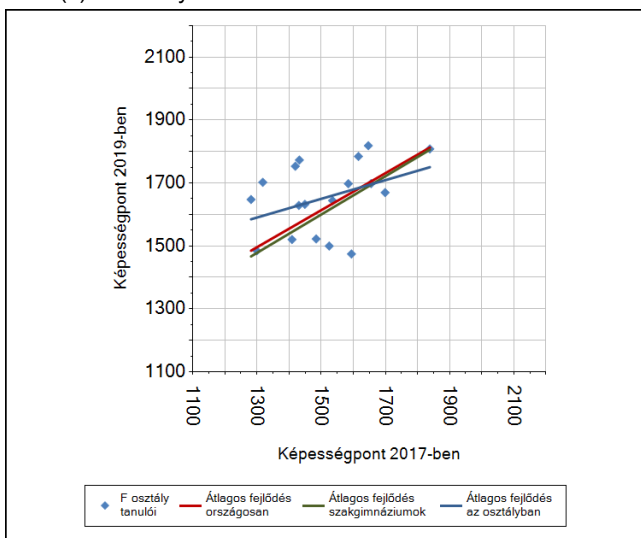
A(z) D osztály tanulói



A(z) E osztály tanulói



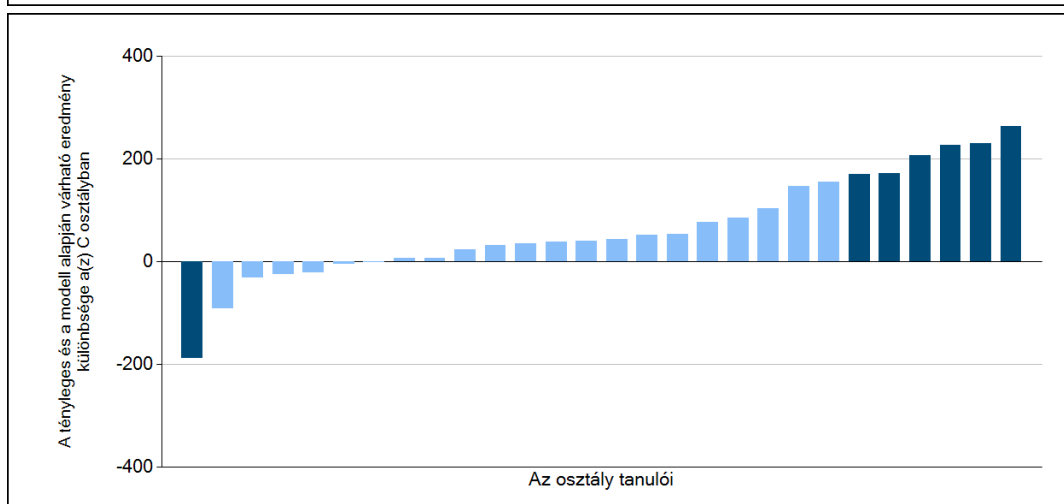
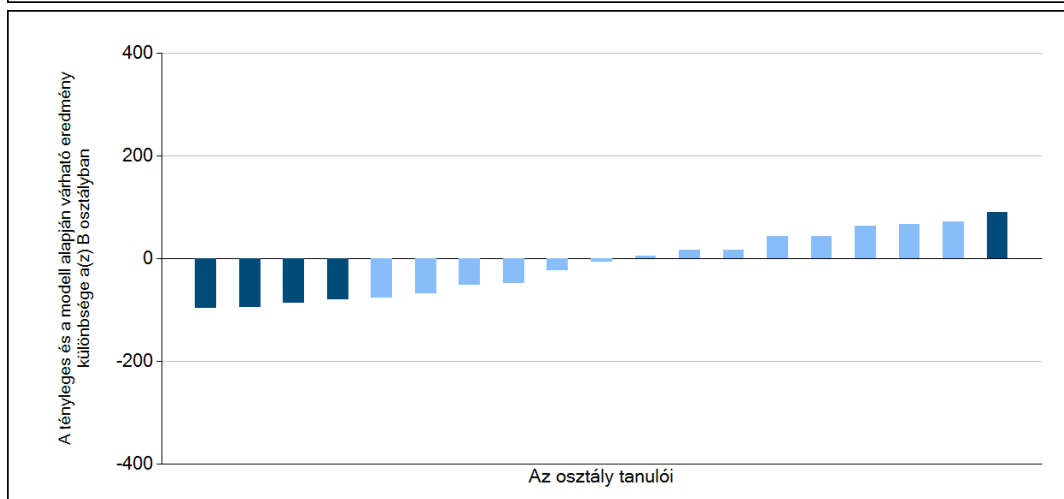
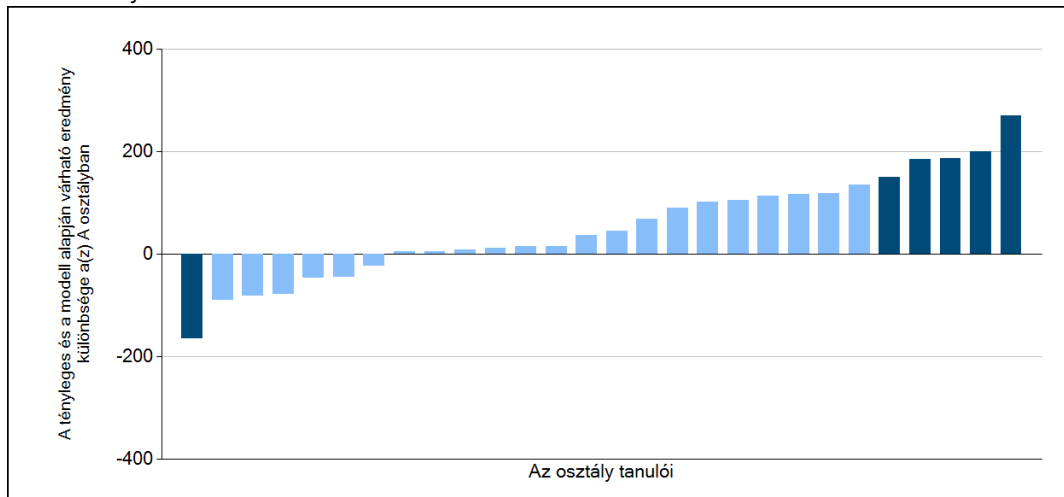
A(z) F osztály tanulói



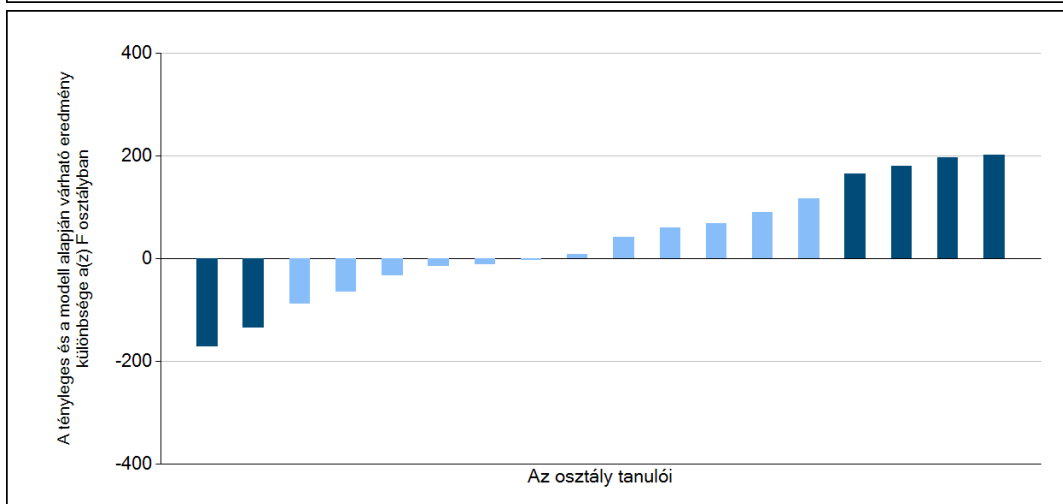
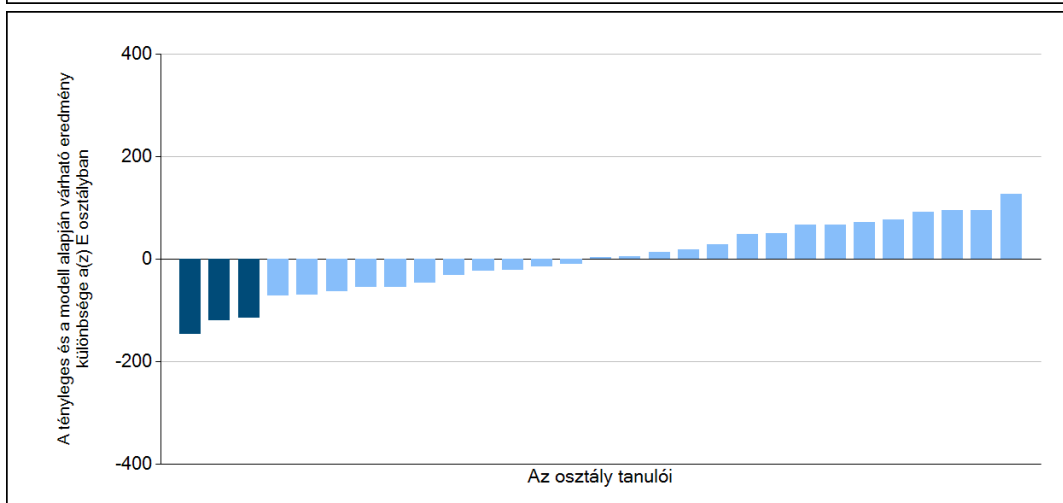
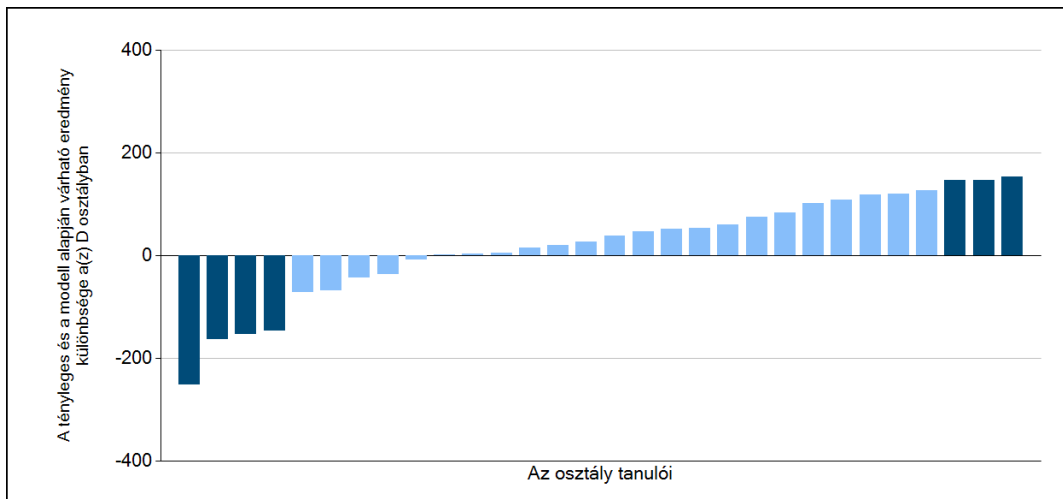
6b

A tanulók egyéni fejlődése a komplex fejlődési modell alapján osztályonként*

A tanulók tényleges eredménye és a komplex modell alapján becsült, várható eredménye közötti különbségek az Önök osztályaiban



Szövegtetés



Sötétebb színnel jelöltük, ha a tanuló eredménye szignifikánsan különbözik a komplex fejlődési modell alapján várható eredménytől.

* A komplex fejlődési modellben a tanulók becsült, várható eredményének meghatározásakor a tanuló korábbi eredményei mellett a fejlődést befolyásoló egyéb tényezőket is figyelembe veszünk. Ilyenek pl. a szociális, gazdasági és kulturális háttérét mérő jellemzők, a tanuló neme, az osztály és a telephely tanulóinak két évvel korábbi átlageredménye, valamint a telephely alapvető jellemzői, mint a képzési forma és a település típusa. A becsült érték tehát azt jelképezi, hogy a hasonló családi háttérű, ugyanolyan nemű tanulók, akiknek két évvel korábbi eredménye hasonló volt, emellett 2019-ben hasonló osztályba és telephelyre jártak, átlagosan milyen eredményt értek el a 2019. évi felmérésben. A modellről bővebben az Útmutató a telephelyi jelentés ábráinak értelmezéséhez dokumentumban olvashatnak.