



FIT-jelentés :: 2016

Telephelyi jelentés

10. évfolyam :: Szakközépiskola

Veszprémi SZC Ipari Szakközépiskolája

8200 Veszprém, Iskola utca 4

OM azonosító: 203066

Telephely kódja: 002



EMBERI ERŐFORRÁSOK
MINISZTERIUMA

● KTATÁSI HIVATAL



Létszám adatok

A telephely létszámadatai a szakközépiskolai képzéstípusban a 10. évfolyamon

Osztály neve	Tanulók száma						
	Összesen	SNI tanulók	Mentesült tanulók	BTMN tanulók	HHH tanulók	Jelentésre jogosult tanulók	A jelentésben szereplők
A	24	1	0	1	0	23	22
B	28	3	0	0	0	25	23
C	32	0	0	1	0	32	31
D	28	1	0	0	0	27	25
E	27	0	0	1	0	27	25
F	16	1	0	1	0	15	12
Összesen	155	6	0	4	0	149	138

A korábbi mérésekben eredménnyel rendelkezőkre vonatkozó létszám adatok

Osztály neve	Tanulók száma	
	Ebben a jelentésben szereplők (előző táblázat utolsó oszlopa)	Ebből a 2014-es mérésben eredménnyel rendelkeznek
A	22	19
B	23	23
C	31	26
D	25	23
E	25	24
F	12	11
Összesen	138	126

A Tanulói háttérkérdőívre és a családháttér-indexre vonatkozó létszám adatok

Osztály neve	Tanulók száma		
	Jelentésre jogosultak	Tanulói kérdőívet kitöltötte	Van CSH-indexe
A	23	20	17
B	25	15	12
C	32	28	25
D	27	18	17
E	27	23	19
F	15	12	11
Összesen	149	116	101

A sajátos nevelési igényű vagy problémákkal küzdő tanulók adatai

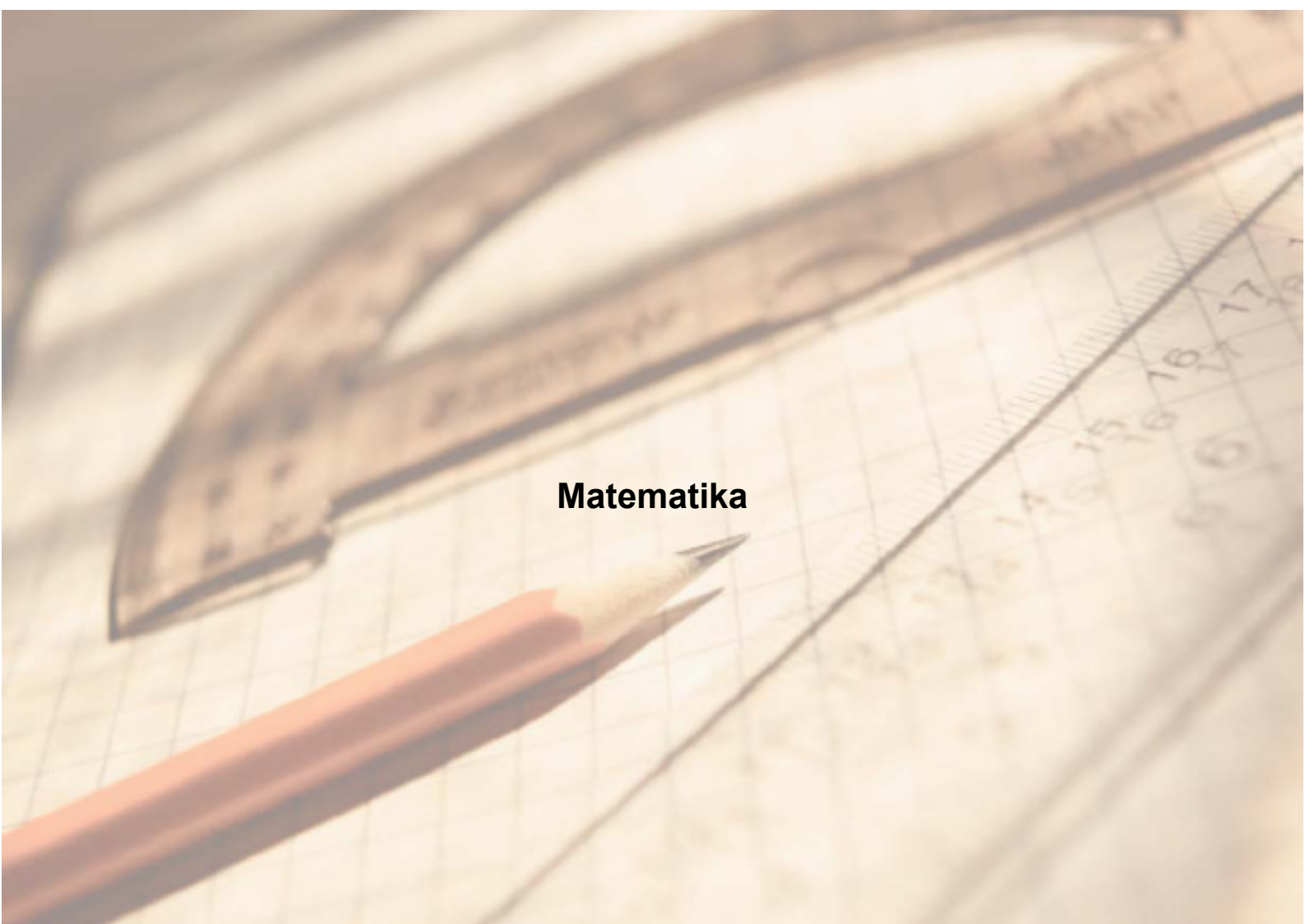
Sajátos nevelési igény típusa	Tanulók száma	
	SNI/BTMN tanulók	Mentesültek a teszt megírása alól
Testi, érzékszervi vagy beszéd fogyatékos tanulók	0	0
Enyhe, közép súlyos vagy súlyos értelmi fogyatékos vagy autista tanulók	0	0
A megismerő funkciók vagy a viselkedés fejlődésének (organikus okra visszavezethető vagy vissza nem vezethető) tartós és súlyos rendellenességével küzdő tanulók	6	0
Beilleszkedési, tanulási vagy magatartási nehézségekkel küzdő tanulók	4	0
Összesen	10	0

A mentesülő tanulók adatai

A mentesség oka	Tanulók száma
SNI tanuló	0
Ideiglenes sérülés miatt mentesített tanuló	0
Nyelvi szempontból mentesíthető tanuló	0
Összesen	0

A telephelyi jelentésre jogosult tanulóinak előző év végi matematikajegye

Osztály	Szerepel-e a jelentésben?	Előző év végi matematikajegy						Összesen
		-	1	2	3	4	5	
A	Jelentésben szereplők	0	0	4	9	7	2	22
	Jelentésben nem szereplők	0	1	0	0	0	0	1
B	Jelentésben szereplők	0	0	9	8	3	3	23
	Jelentésben nem szereplők	0	0	0	2	0	0	2
C	Jelentésben szereplők	0	1	3	10	14	3	31
	Jelentésben nem szereplők	0	0	0	1	0	0	1
D	Jelentésben szereplők	0	0	7	11	4	3	25
	Jelentésben nem szereplők	0	0	0	1	1	0	2
E	Jelentésben szereplők	0	0	5	12	7	1	25
	Jelentésben nem szereplők	0	0	0	2	0	0	2
F	Jelentésben szereplők	0	0	6	4	2	0	12
	Jelentésben nem szereplők	0	0	1	1	0	1	3
Összesen	Jelentésben szereplők	0	1	34	54	37	12	138
	Jelentésben nem szereplők	0	1	1	7	1	1	11

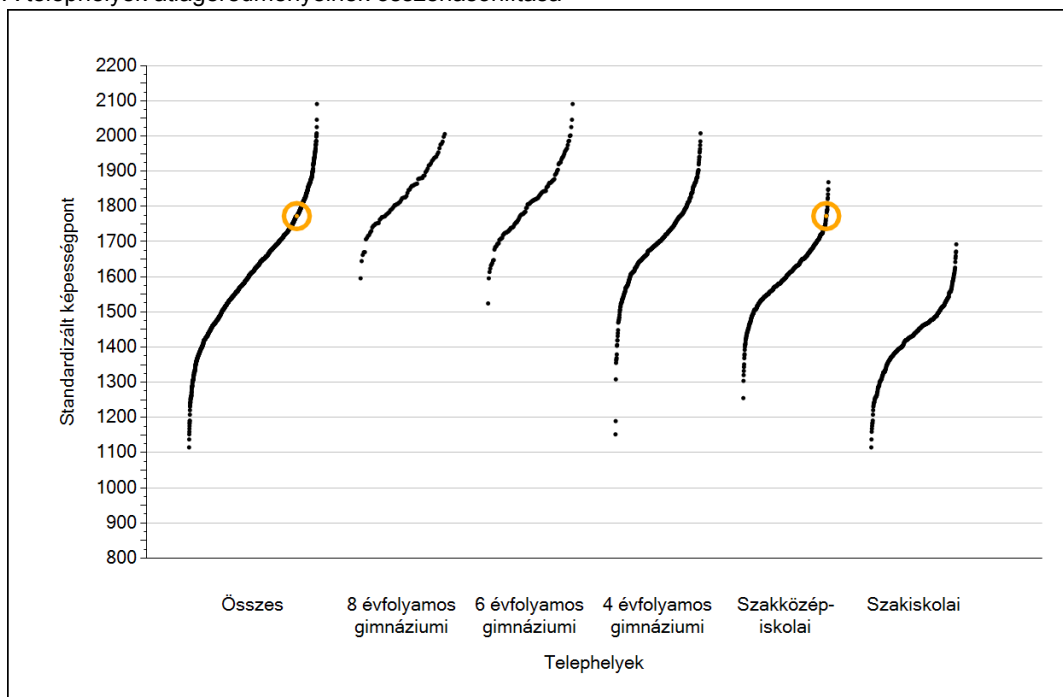


Matematika

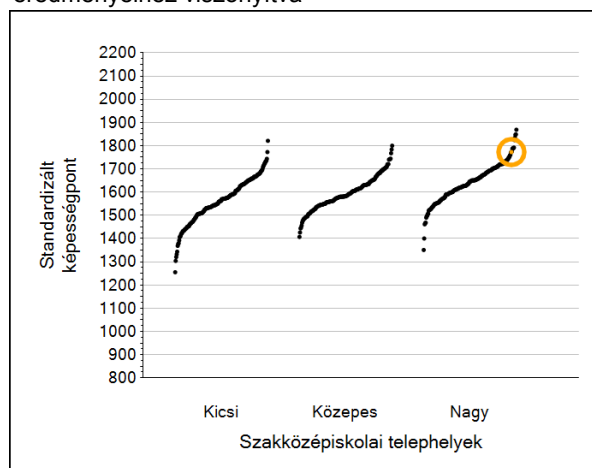
1a

Átlageredmények

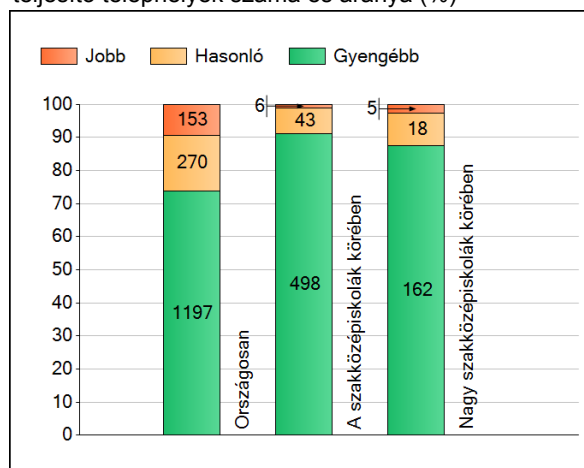
A telephelyek átlageredményeinek összehasonlítása



Az Önök eredményei a szakközépiskolai telephelyek eredményeire viszonyítva



A szignifikánsan jobban, hasonlóan, illetve gyengébben teljesítő telephelyek száma és aránya (%)

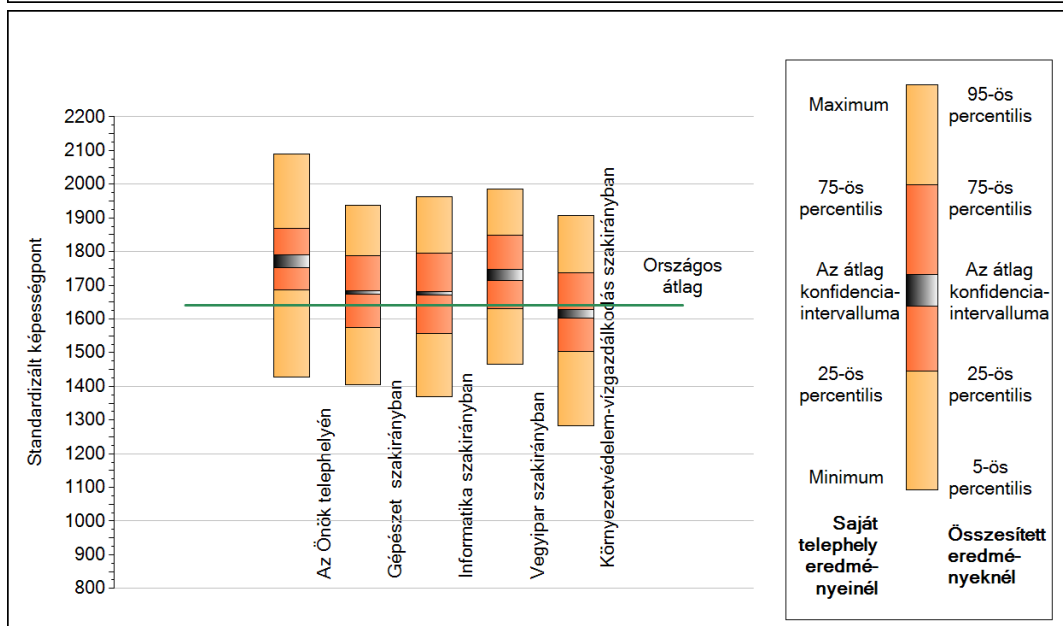
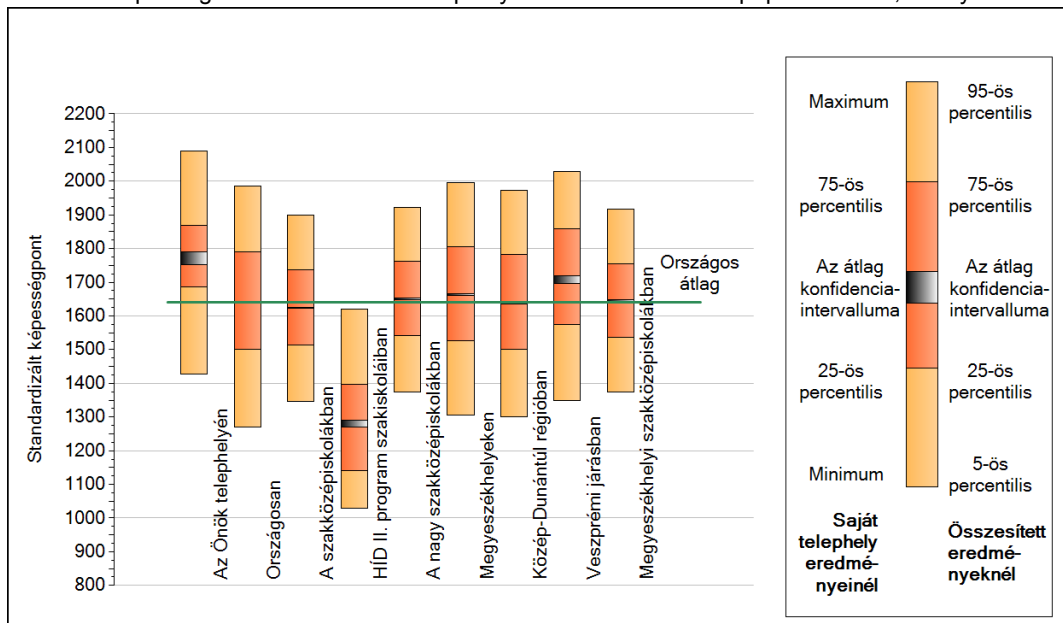


A tanulók átlageredménye és az átlag megbízhatósági tartománya (konfidencia-intervalluma)

Az Önök telephelyén	1773 (1752;1790)		
Országosan	1641 (1640;1642)		
8 évfolyamos gimnáziumokban	1841 (1835;1847)		
6 évfolyamos gimnáziumokban	1826 (1822;1831)		
4 évfolyamos gimnáziumokban	1733 (1732;1735)		
Szakközépiskolákban	1625 (1623;1627)	Kis szakközépiskolákban	1564 (1560;1568)
Szakiskolákban	1428 (1426;1431)	Közepes szakközépiskolákban	1594 (1591;1598)
HÍD II. program szakiskoláiban	1281 (1271;1291)	Nagy szakközépiskolákban	1651 (1649;1653)

1b A képességeloszlás néhány jellemzője

A tanulók képességeloszlása az Önök telephelyén és azokban a részpopulációkban, amelyekbe Önök is tartoznak

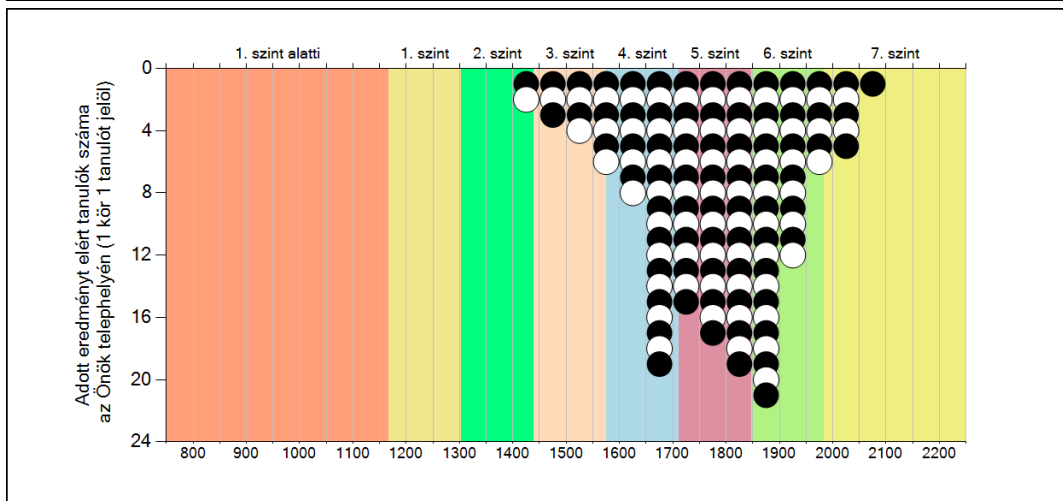
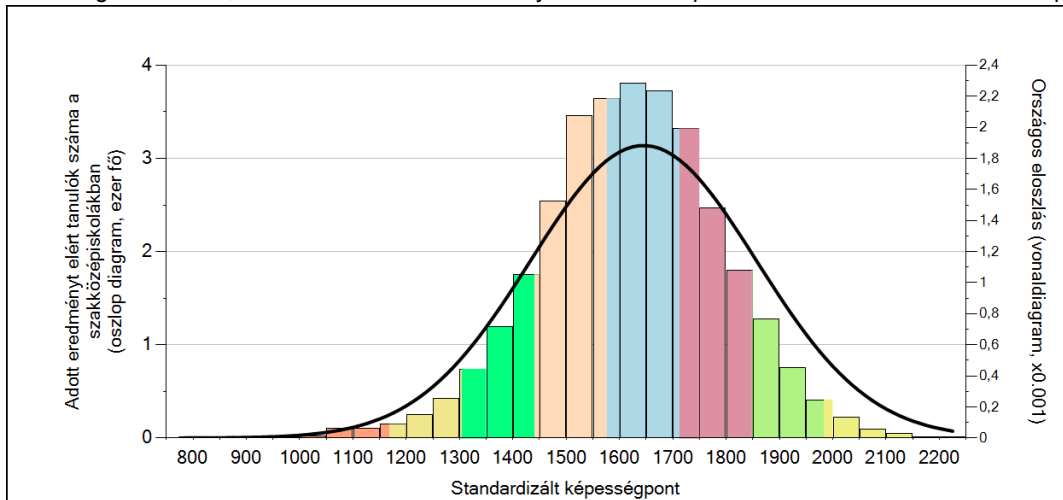


A tanulók képességeloszlása az egyes részpopulációkban

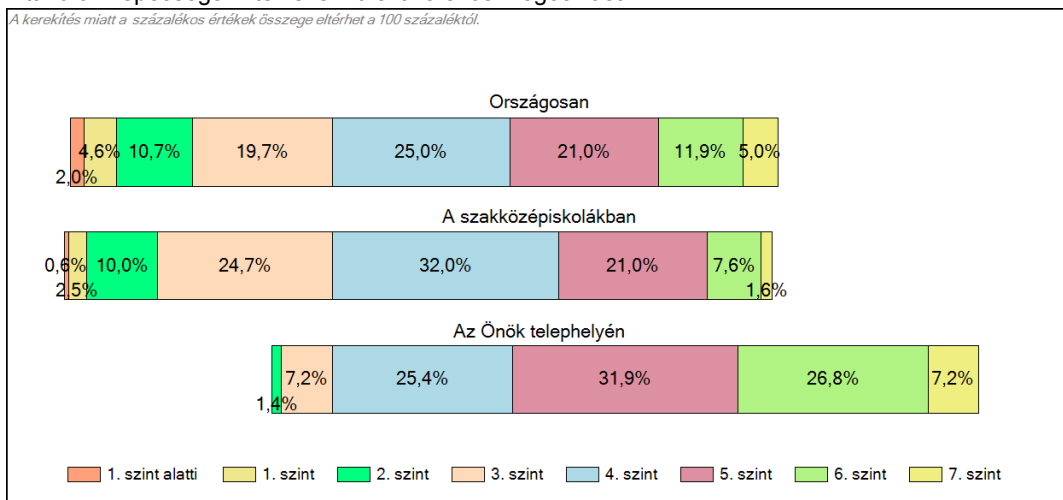
	Min. / 5-ös perc.	25-ös perc.	Átlag (konf. int.)	75-ös perc.	Max. / 95-ös perc.
Az Önök telephelyén	1428	1687	1773 (1752;1790)	1869	2090
Országosan	1269	1500	1641 (1640;1642)	1789	1985
A szakközépiskolákban	1346	1515	1625 (1623;1627)	1737	1899
HÍD II. program szakiskoláiban	1030	1142	1281 (1271;1291)	1398	1620
A nagy szakközépiskolákban	1375	1541	1651 (1649;1653)	1762	1923
Megyeszékhelyeken	1306	1527	1663 (1661;1665)	1806	1996
Közép-Dunántúl régióban	1300	1501	1639 (1636;1644)	1782	1974
Veszprémi járásban	1350	1574	1707 (1697;1719)	1860	2028
Megyeszékhelyi szakközépiskolákban	1374	1536	1646 (1644;1649)	1756	1918
Gépészet szakirányban	1406	1574	1678 (1673;1684)	1788	1937
Informatika szakirányban	1368	1557	1675 (1672;1681)	1796	1962
Vegyipar szakirányban	1465	1629	1734 (1714;1748)	1847	1986
Környezetvédelem-vízgazdálkodás szakirányban	1283	1503	1617 (1603;1628)	1736	1907

1c Képességeloszlás

Az országos eloszlás, valamint a tanulók eredményei a szakközépiskolákban és az Önök szakközépiskolájában



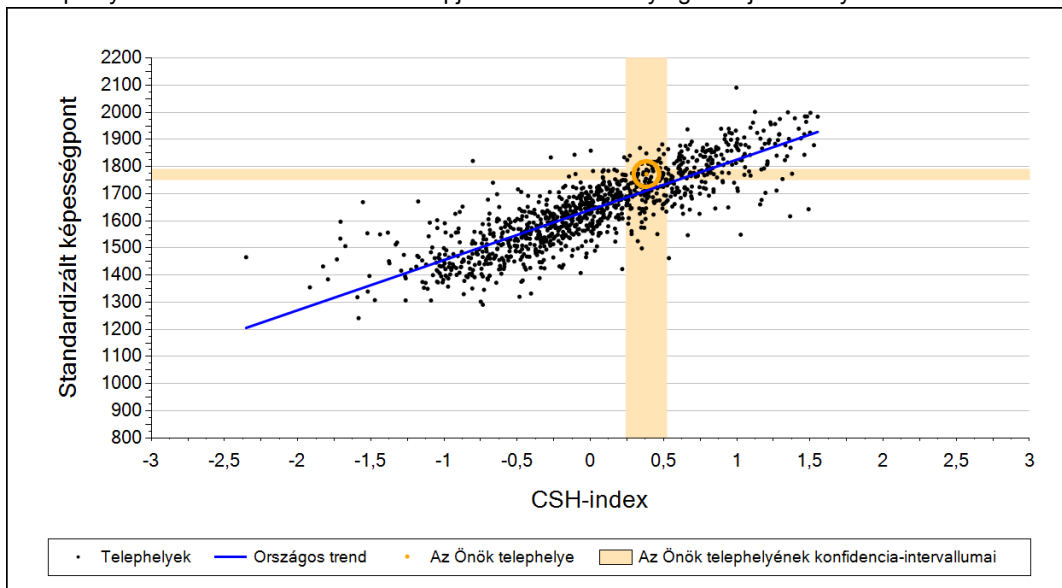
A tanulók képességszintek szerinti százalékos megoszlása



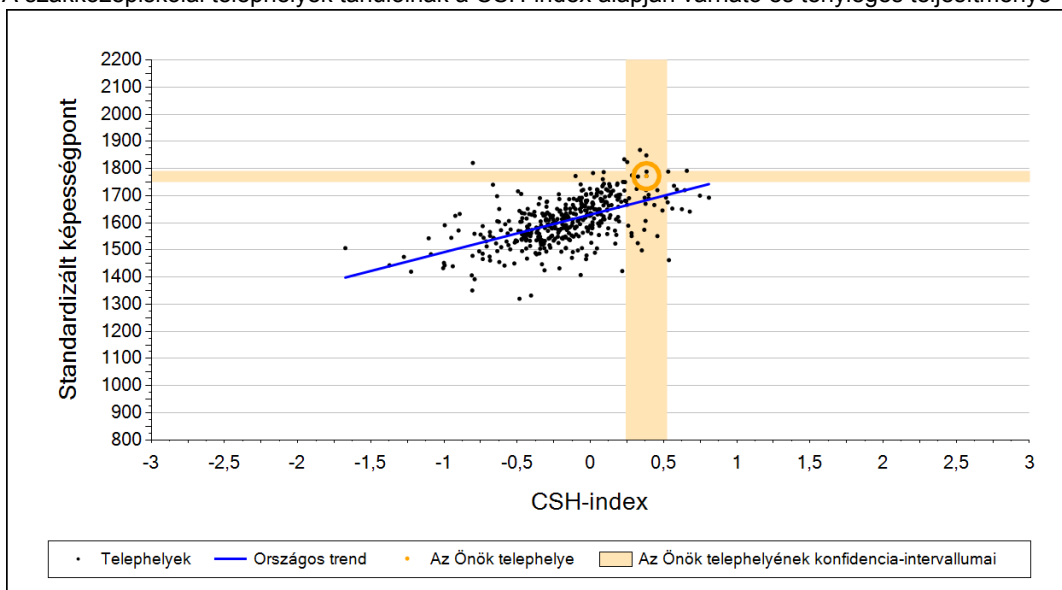
2a

Átlageredmény a CSH-index tükrében*

A telephelyek tanulóinak a CSH-index alapján várható és tényleges teljesítménye



A szakközépiskolai telephelyek tanulóinak a CSH-index alapján várható és tényleges teljesítménye



Telephelyeik eredménye a regressziós becslés alapján várható eredmény tükrében

Telephelyük tényleges eredménye	1773	(1752;1790)
Várható eredmény az összes telephelyre illesztett regressziós egyenes alapján	1711	(a tényleges eredmény ennél szignifikánsan jobb)
Várható eredmény a szakközépiskolai telephelyekre illesztett regressziós egyenes alapján	1684	(a tényleges eredmény ennél szignifikánsan jobb)

A CSH-index átlagértéke és az átlag megbízhatósági tartománya

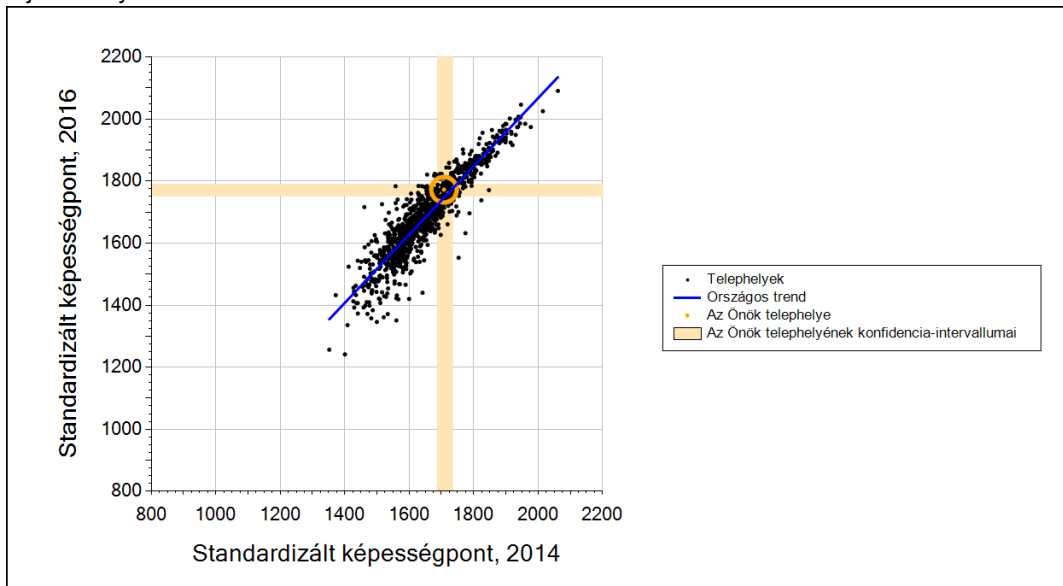
Az Önök telephelyén	0,383	(0,245;0,521)
Országosan	0,037	(0,030;0,040)
Szakközépiskolákban	-0,096	(-0,110;-0,090)

* Csak azok a telephelyek szerepelnek az ábrákon, amelyeken legalább a diákok kétharmadára és legalább tíz tanulóra kiszámítható a CSH-index, és a CSH-indexszel rendelkező diákok átlaga belesik az összes diák képességátlagának konfidencia-intervallumába mindkét felmért terület esetében.

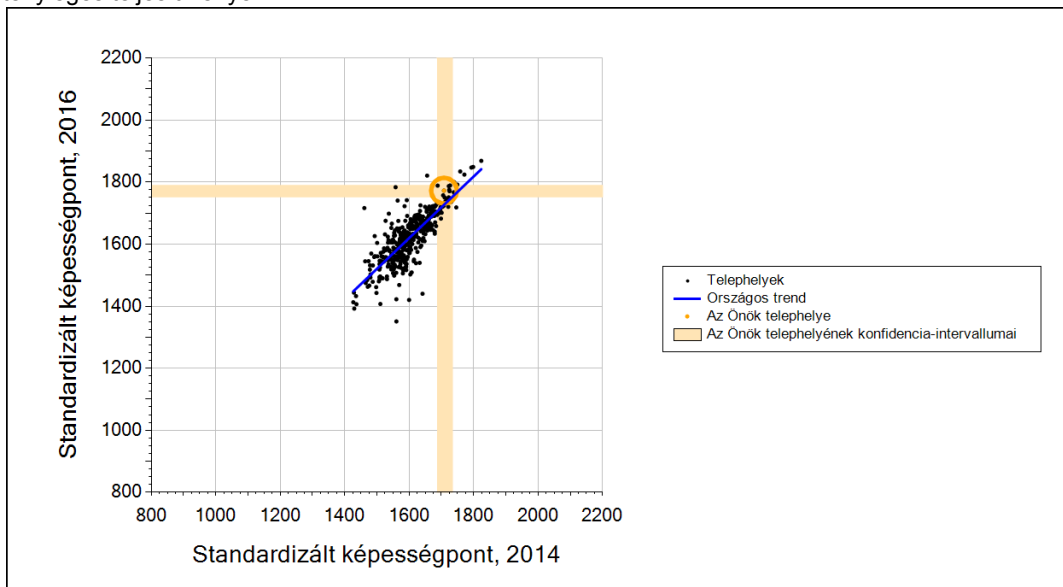
2b

Átlageredmény a tanulók korábbi eredményének tükrében*

A telephely tanulóinak a két évvel korábbi mérésben elért átlageredményük alapján várható és tényleges teljesítménye



A szakközépiskolai telephelyek tanulóinak a két évvel korábbi mérésben elért átlageredményük alapján várható és tényleges teljesítménye



Telephelyeik eredménye a regressziós becslés alapján várható eredmény tükrében

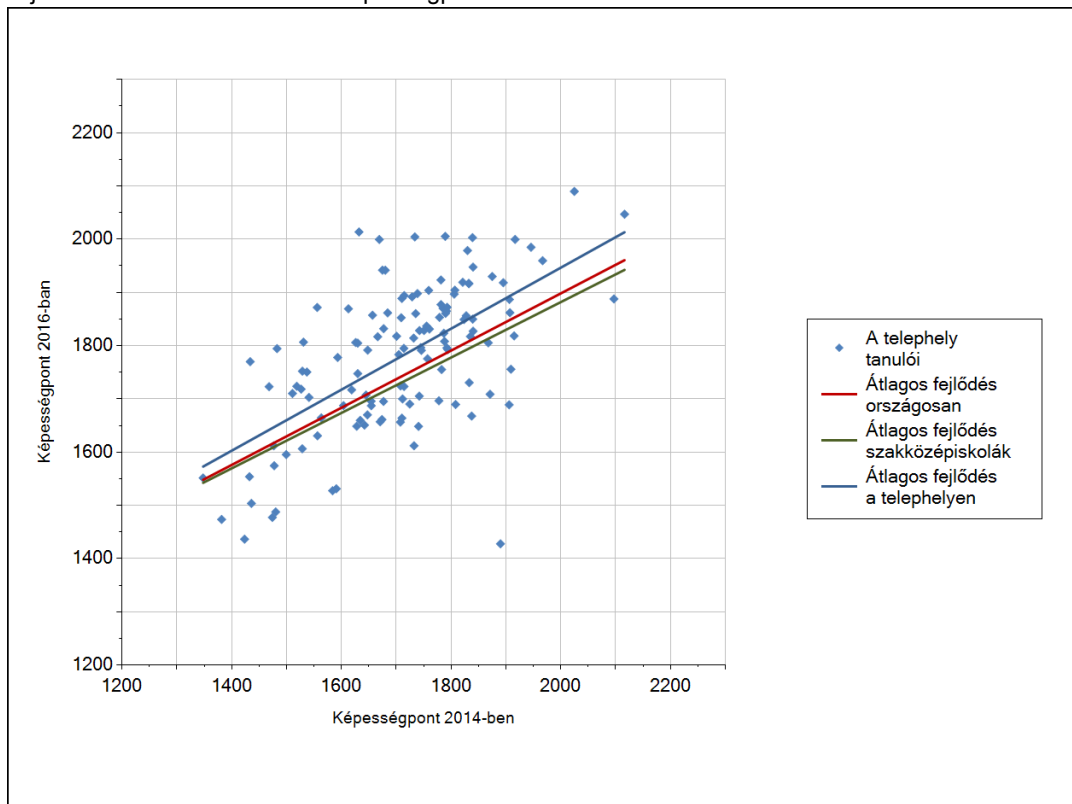
Telephelyük 2016-os eredménye	1773	(1752;1790)
Telephelyük tanulóinak 2014-es átlageredménye	1708	(1686;1734)
Várható eredmény az összes telephelyre illesztett regressziós egyenes alapján	1746	(a tényleges eredmény ettől nem különbözik szignifikánsan)
Várható eredmény a szakközépiskolai telephelyekre illesztett regressziós egyenes alapján	1727	(a tényleges eredmény ennél szignifikánsan jobb)

* Csak azok a telephelyek szerepelnek az ábrán, amelyek esetében legalább a tanulók kétharmada és legalább tíz tanuló megírta a két évvel korábbi mérést, és amelyeken a korábbi eredménnyel rendelkező diákok e mérésbeli átlaga beleesik az összes diák e mérésben elért képességátlagának konfidencia-intervallumába mindkét területen.

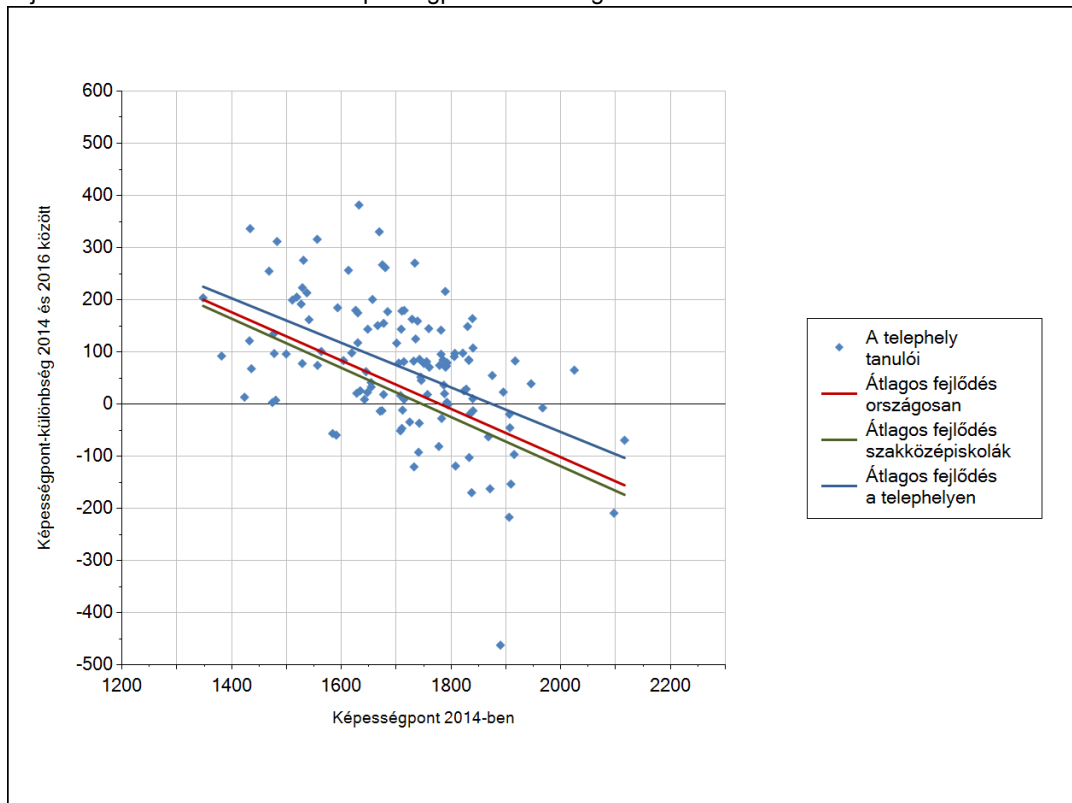
3a A tanulók fejlődése a telephelyen

Matematika

Fejlődés 2014 és 2016 között - képességpontok



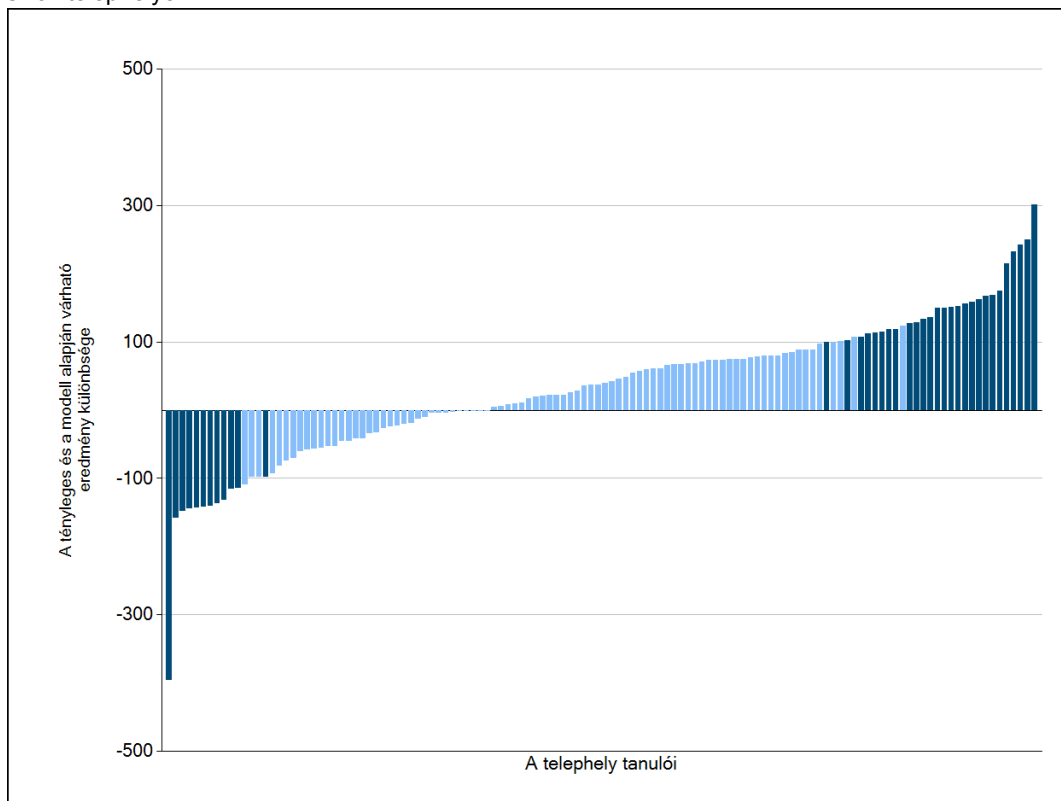
Fejlődés 2014 és 2016 között - képességpont-különbségek



3b

A tanulók egyéni fejlődése a komplex fejlődési modell alapján*

A tanulók tényleges eredménye és a komplex modell alapján becsült, várható eredménye közötti különbségek az Önök telephelyén



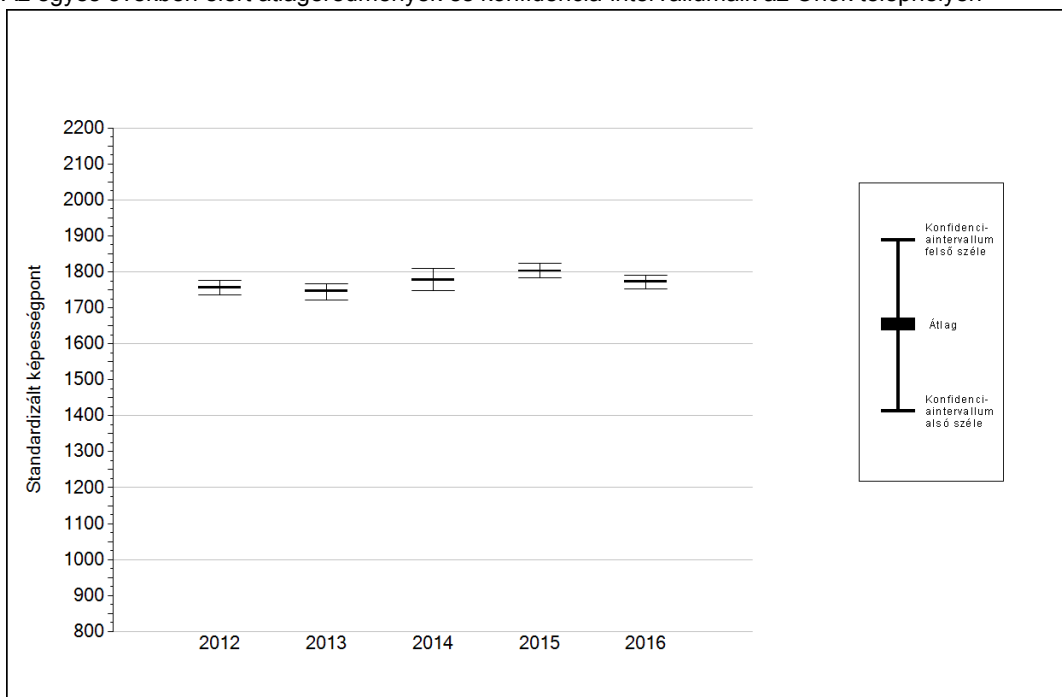
Sötétebb színnel jelöltük, ha a tanuló eredménye szignifikánsan különbözik a komplex fejlődési modell alapján várható eredménytől.

* A komplex fejlődési modellben a tanulók becsült, várható eredményének meghatározásakor a tanuló korábbi eredményei mellett a fejlődést befolyásoló egyéb tényezőket is figyelembe veszünk. Ilyenek pl. a szociális, gazdasági és kulturális háttérét mérő jellemzők, a tanuló neme, az osztály és a telephely tanulóinak két évvel korábbi átlageredménye, valamint a telephely alapvető jellemzői, mint a képzési forma és a település típusa. A becsült érték tehát azt jelképezi, hogy a hasonló családi háttérű, ugyanolyan nemű tanulók, akiknek két évvel korábbi eredménye hasonló volt, emellett 2016-ban hasonló osztályba és telephelyre jártak, átlagosan milyen eredményt értek el a 2016. évi felmérésben. A modellről bővebben az Útmutató a telephelyi jelentés ábráinak értelmezéséhez dokumentumban olvashatnak.

4a

Az átlageredmény alakulása a 10. évfolyamon*

Az egyes években elért átlageredmények és konfidencia-intervallumaik az Önök telephelyén



Év	Átlag (konf. int.)	A 2016. évi eredmény és a korábbi évek eredményei közötti különbség (konf.int.)
2016	1773 (1752;1790)	-
2015	1802 (1783;1824) ⊙	-29 (-61;2)
2014	1778 (1747;1810) ⊙	-5 (-44;32)
2013	1746 (1722;1767) ⊙	26 (-7;58)
2012	1756 (1735;1775) ⊙	17 (-16;47)

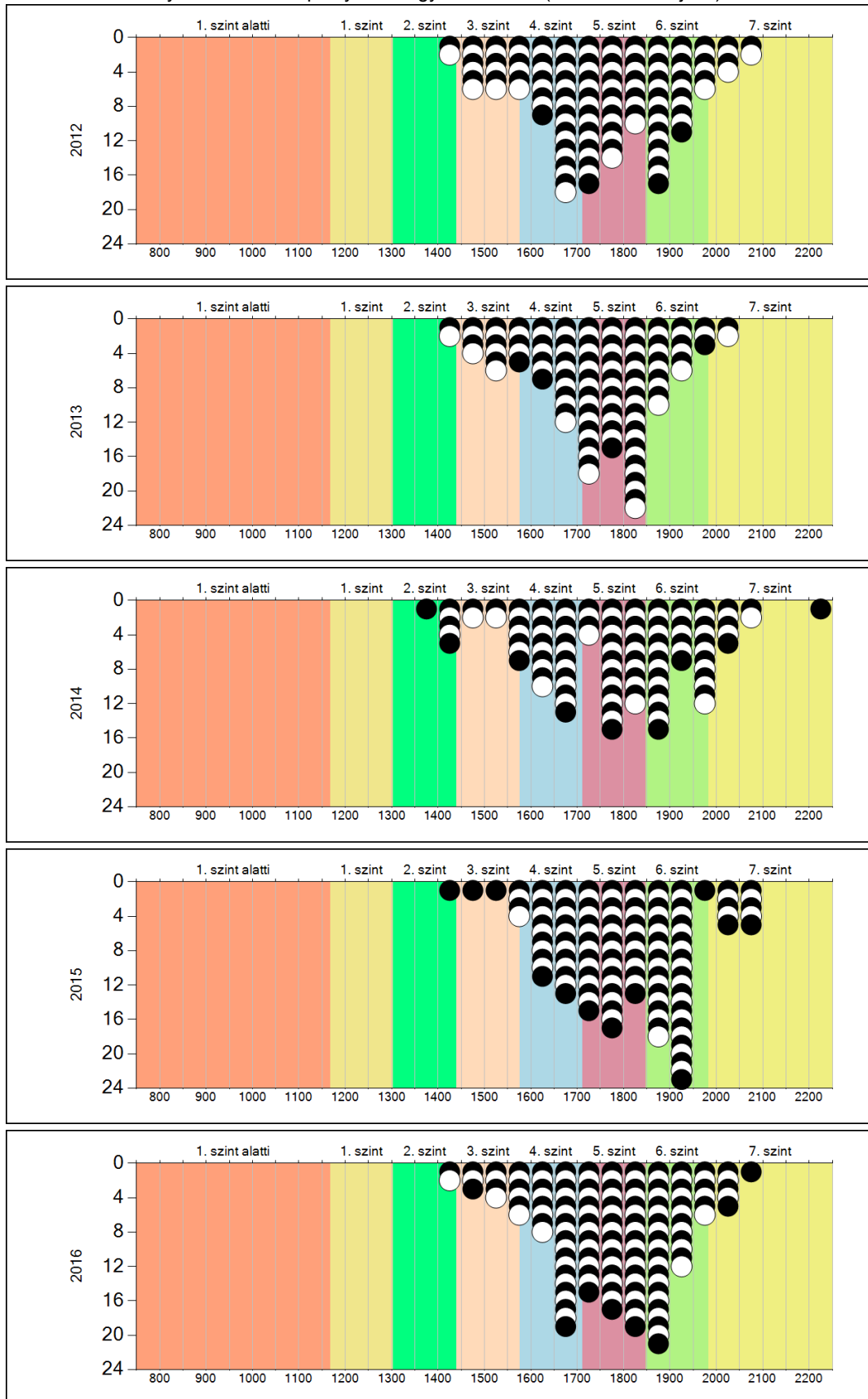
- ▲ A 2016. évi eredmény szignifikánsan magasabb
- ⊙ Nincs szignifikáns változás a 2016. évi eredményekben
- ▼ A 2016. évi eredmény szignifikánsan alacsonyabb

* A FIT – jelentésben 2012-től kezdődően a 95%-os megbízhatósági tartományokat tüntetjük fel, ezért a 2011. évi vagy annál régebbi átlageredmények esetében a táblázatban látható megbízhatósági tartomány szélesebb a 2012. évnél korábbi jelentésekben szereplő 90%-os megbízhatósági tartománynál.

4b

A képességeloszlás alakulása a 10. évfolyamon

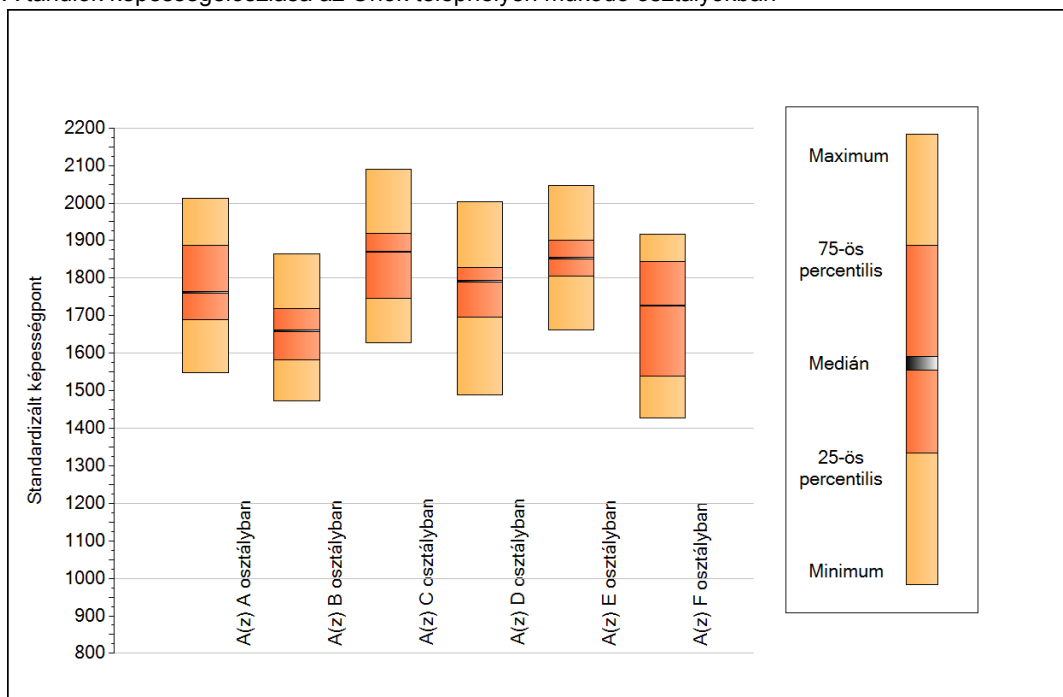
A tanulók eredményei az Önök telephelyén az egyes években (1 kör 1 tanulót jelöl)



5a

A képességeloszlás néhány jellemzője osztályonként

A tanulók képességeloszlása az Önök telephelyén működő osztályokban



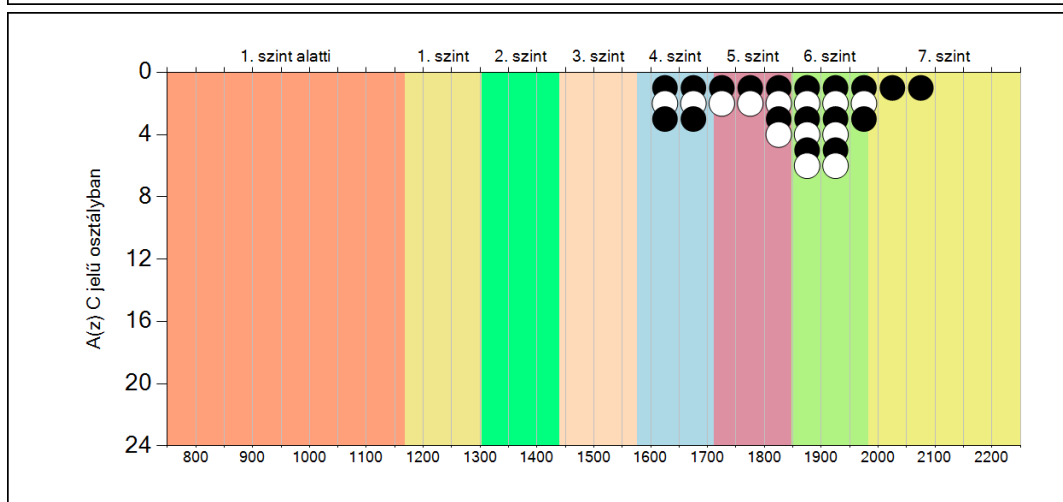
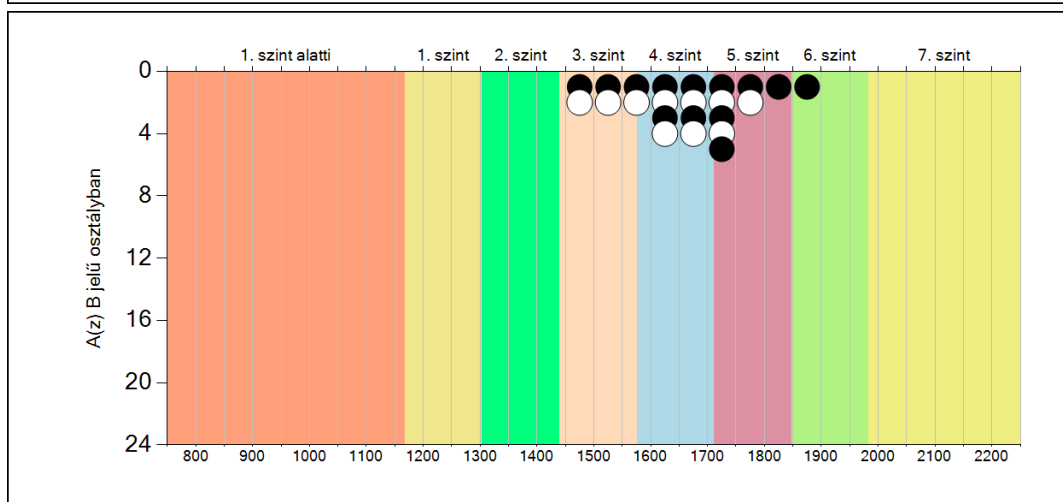
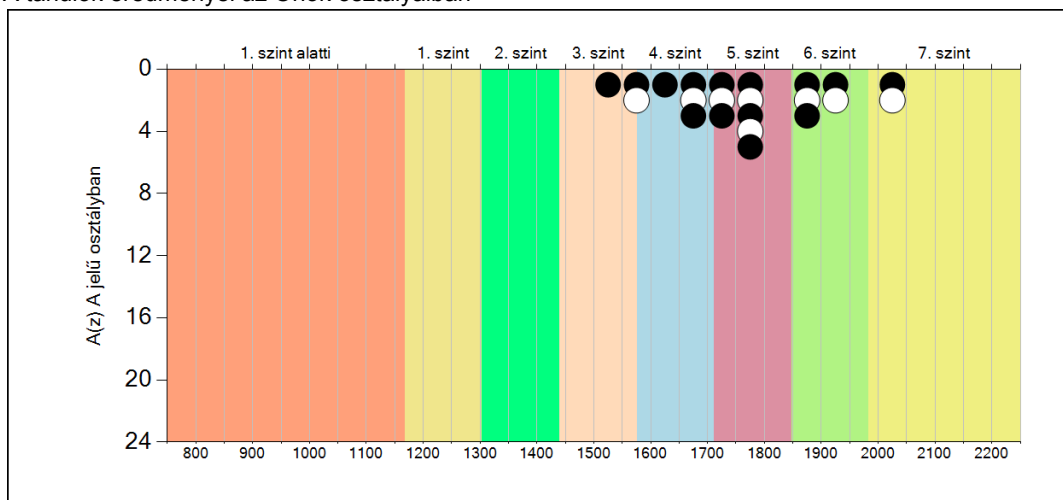
A tanulók képességeloszlása az Önök osztályaiban

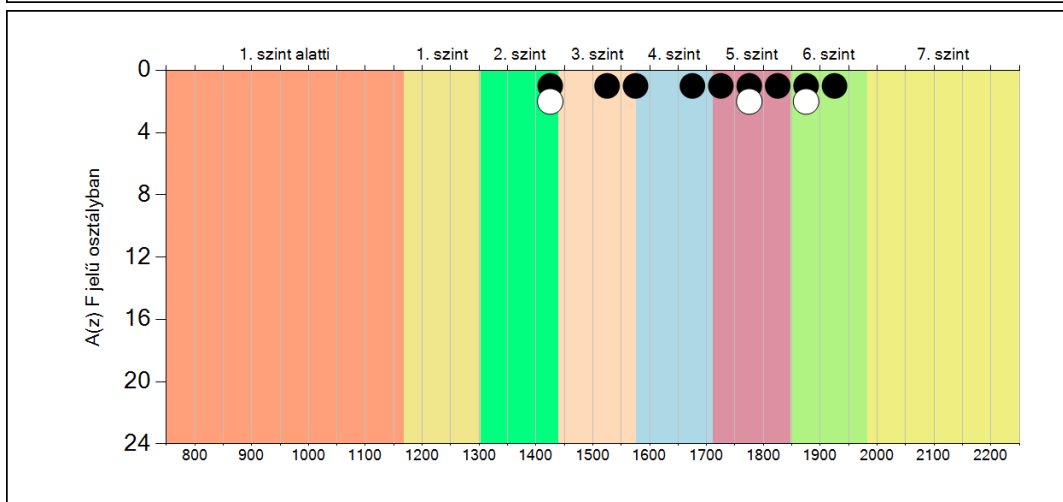
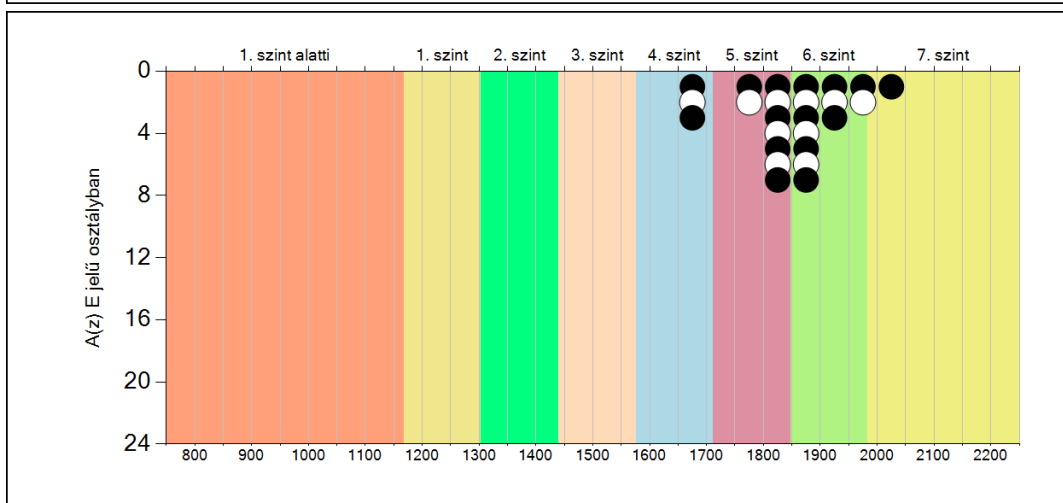
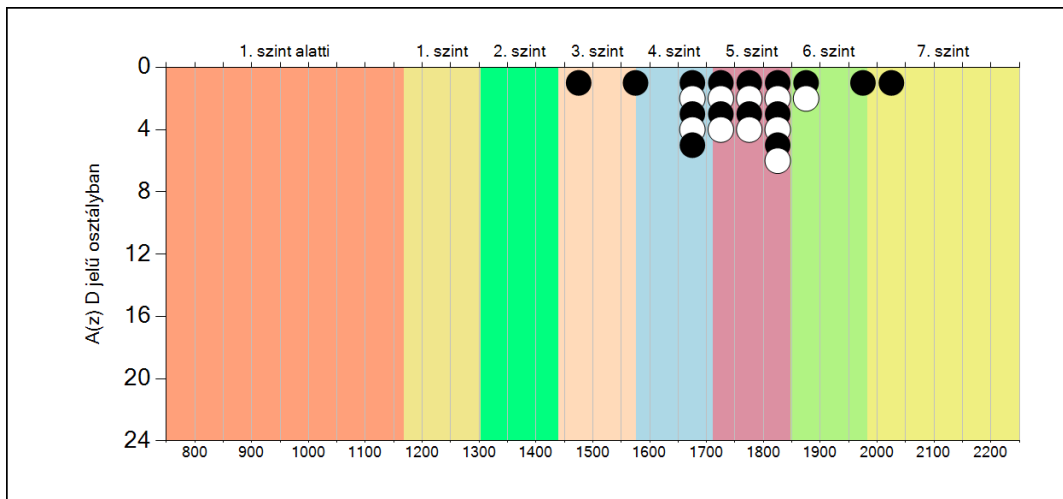
	Minimum	25 percent.	Medián	75 percent.	Maximum
A(z) A osztályban	1547	1690	1763	1888	2014
A(z) B osztályban	1474	1582	1660	1720	1865
A(z) C osztályban	1627	1746	1870	1919	2090
A(z) D osztályban	1488	1695	1791	1828	2004
A(z) E osztályban	1661	1806	1853	1902	2047
A(z) F osztályban	1428	1540	1727	1845	1916

5b

A képességeloszlás osztályonként

A tanulók eredményei az Önök osztályaiban

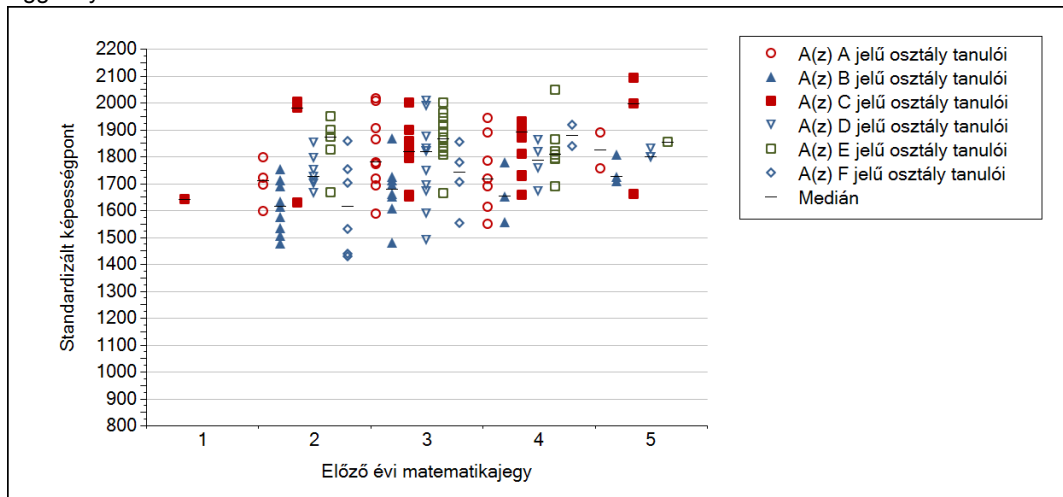




5c

A képességeloszlás az előző év végi matematikajegy függvényében

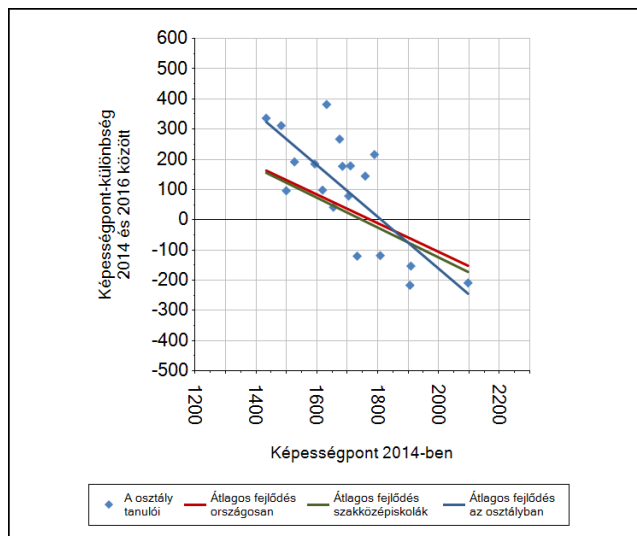
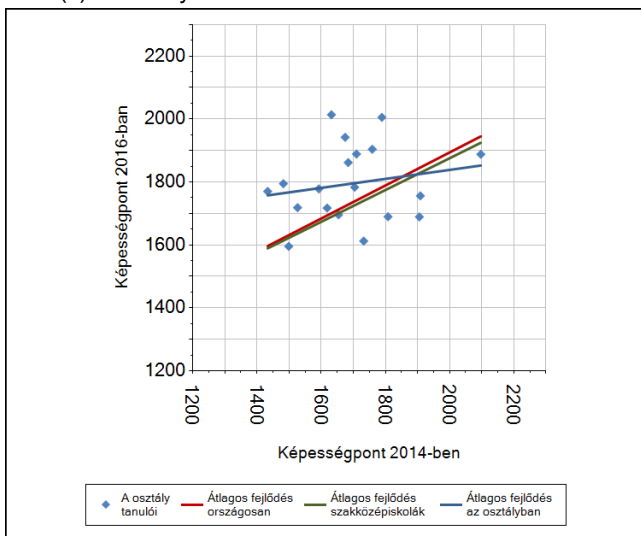
A tanulók képességeloszlása az Önök telephelyén működő osztályokban az előző év végi matematikajegy függvényében



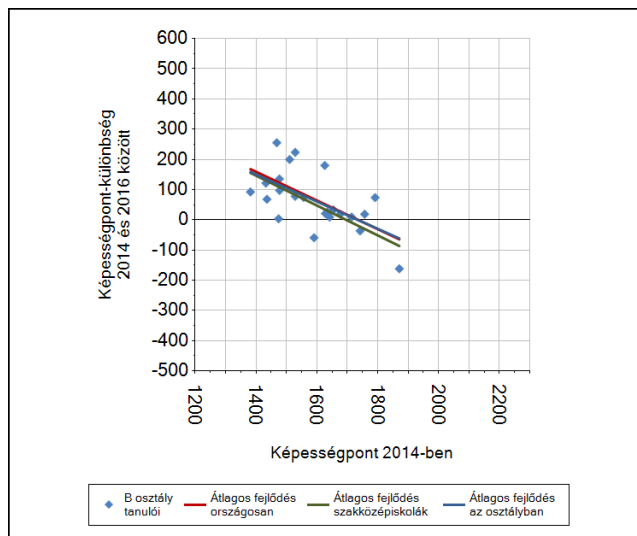
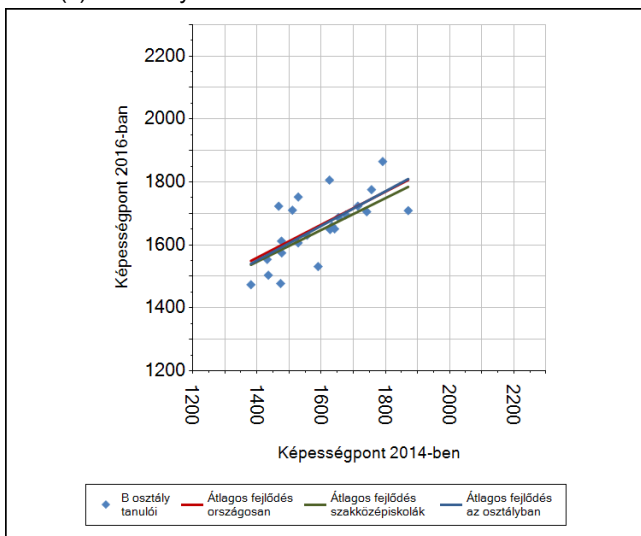
	Előző év végi matematikajegy	Minimum	Medián	Maximum
A(z) A jelű osztály	1	-	-	-
	2	1595	1707	1794
	3	1586	1778	2014
	4	1547	1716	1942
	5	1756	1822	1888
A(z) B jelű osztály	1	-	-	-
	2	1474	1612	1752
	3	1477	1677	1865
	4	1554	1651	1775
	5	1705	1723	1806
A(z) C jelű osztály	1	1639	1639	1639
	2	1627	1979	2003
	3	1648	1817	2000
	4	1656	1890	1930
	5	1660	1994	2090
A(z) D jelű osztály	1	-	-	-
	2	1664	1724	1849
	3	1488	1817	2004
	4	1668	1785	1861
	5	1795	1796	1827
A(z) E jelű osztály	1	-	-	-
	2	1664	1872	1948
	3	1661	1865	1999
	4	1687	1805	2047
	5	1853	1853	1853
A(z) F jelű osztály	1	-	-	-
	2	1428	1614	1856
	3	1552	1740	1853
	4	1837	1877	1916
	5	-	-	-

6a A tanulók fejlődése osztályonként

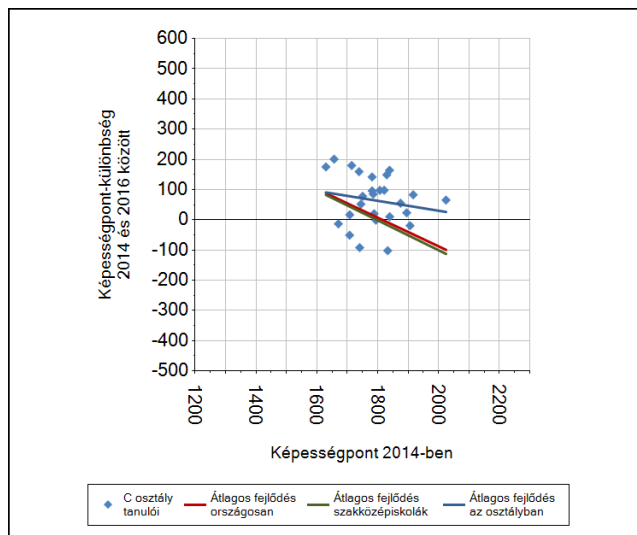
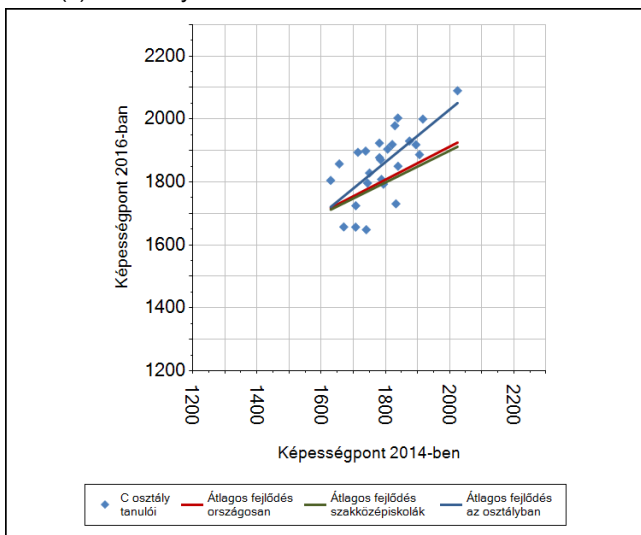
A(z) A osztály tanulói



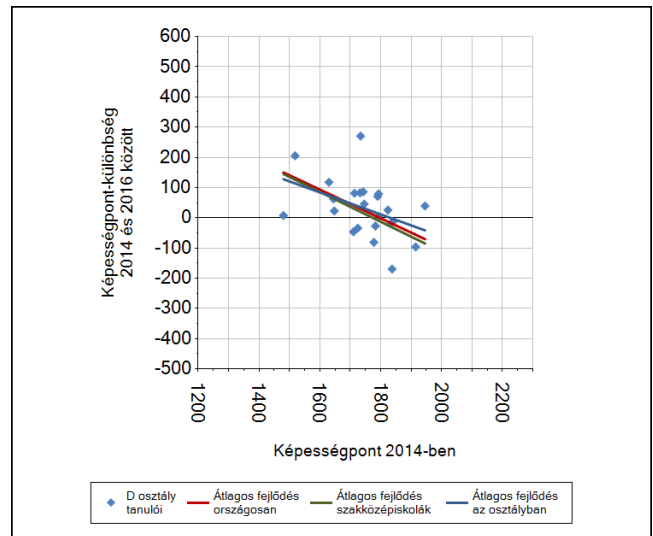
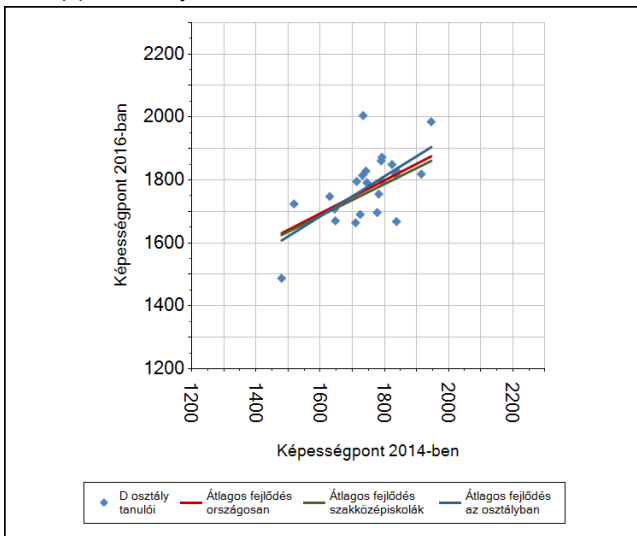
A(z) B osztály tanulói



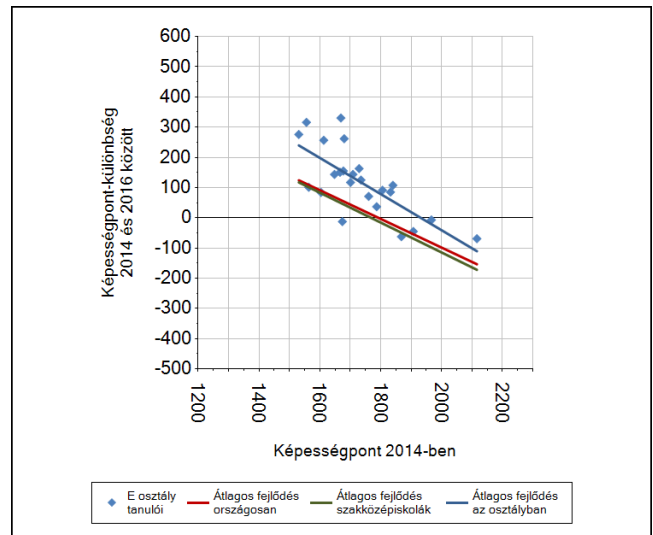
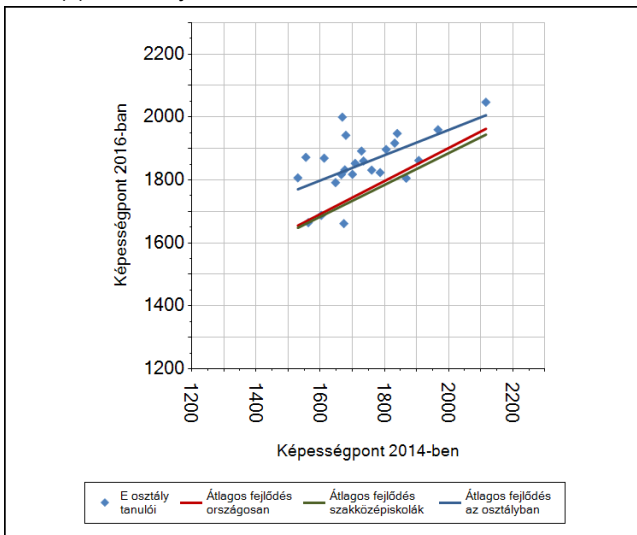
A(z) C osztály tanulói



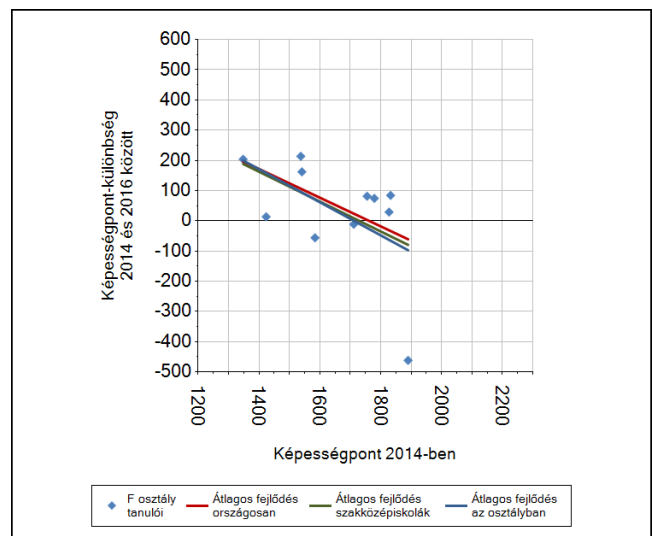
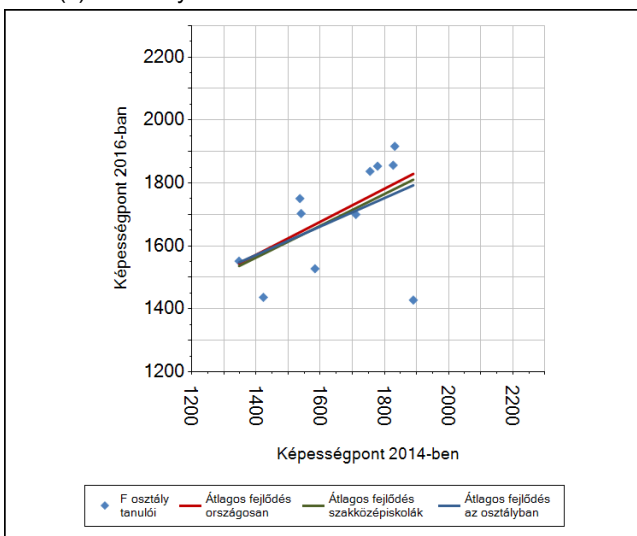
A(z) D osztály tanulói



A(z) E osztály tanulói



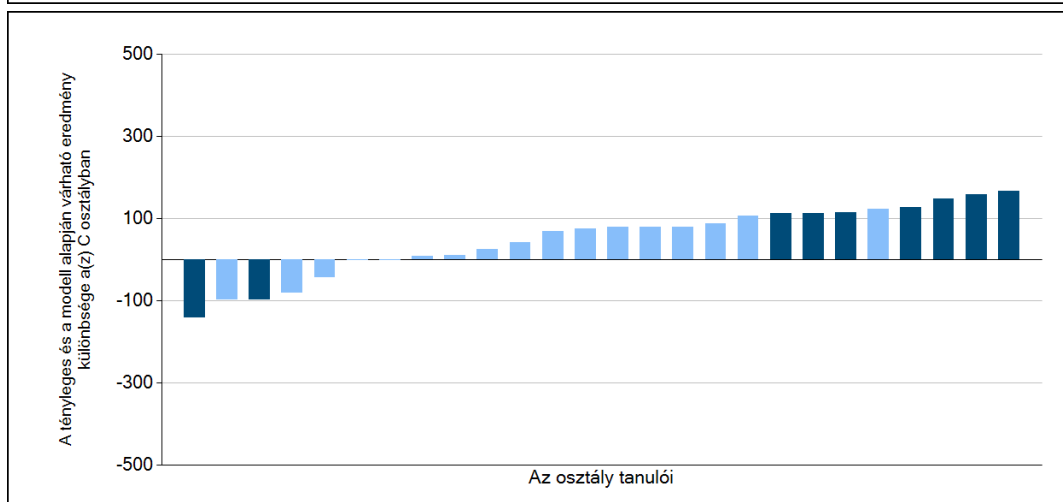
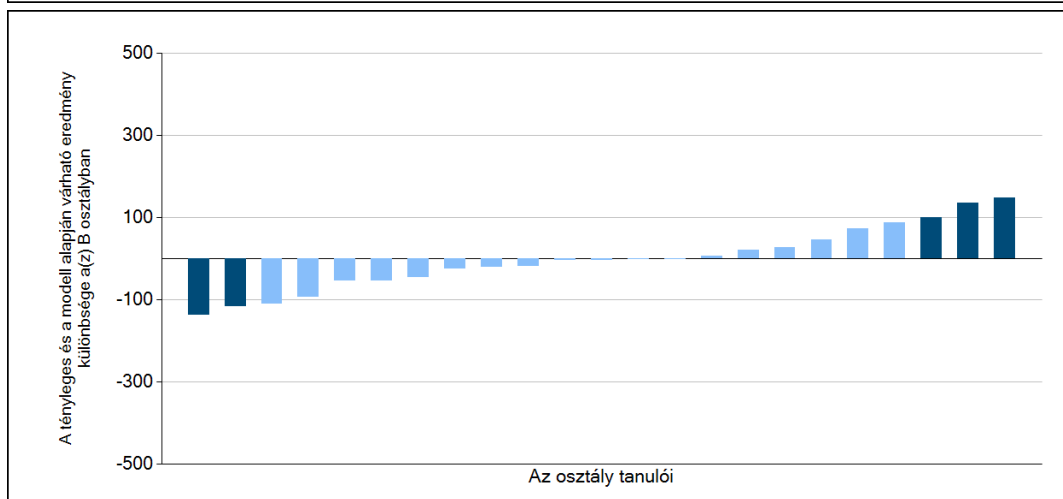
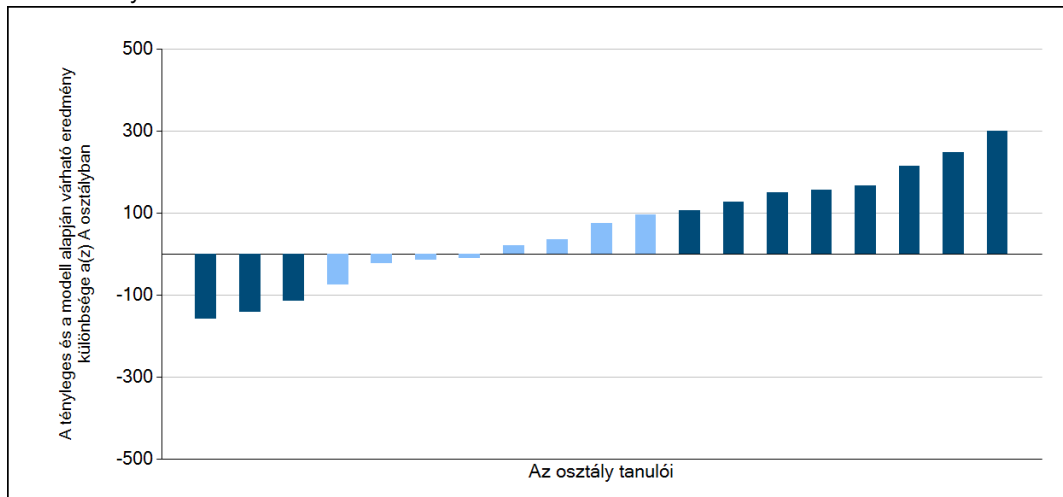
A(z) F osztály tanulói

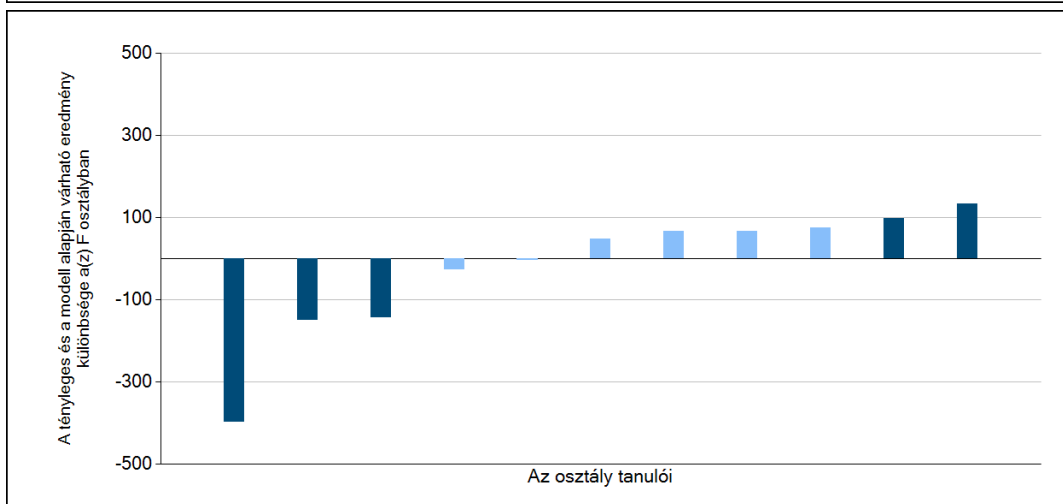
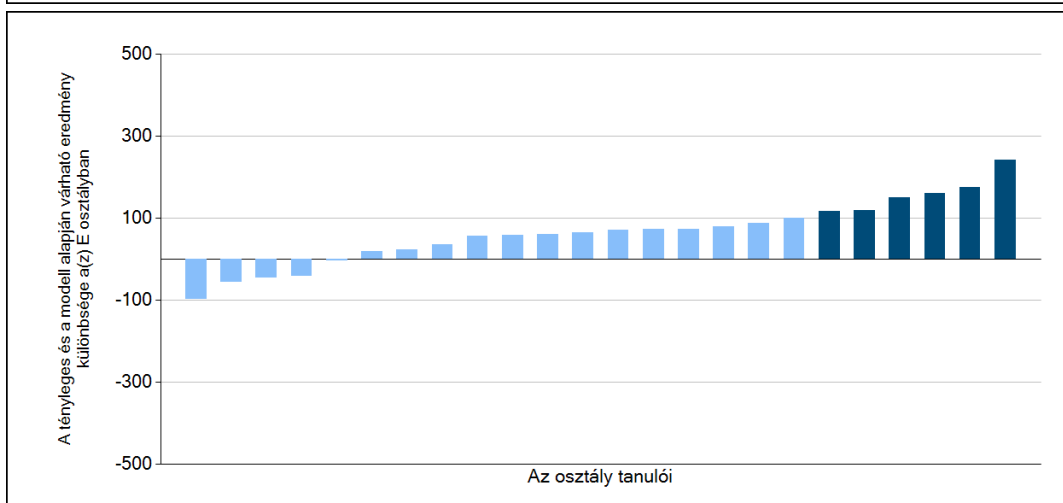
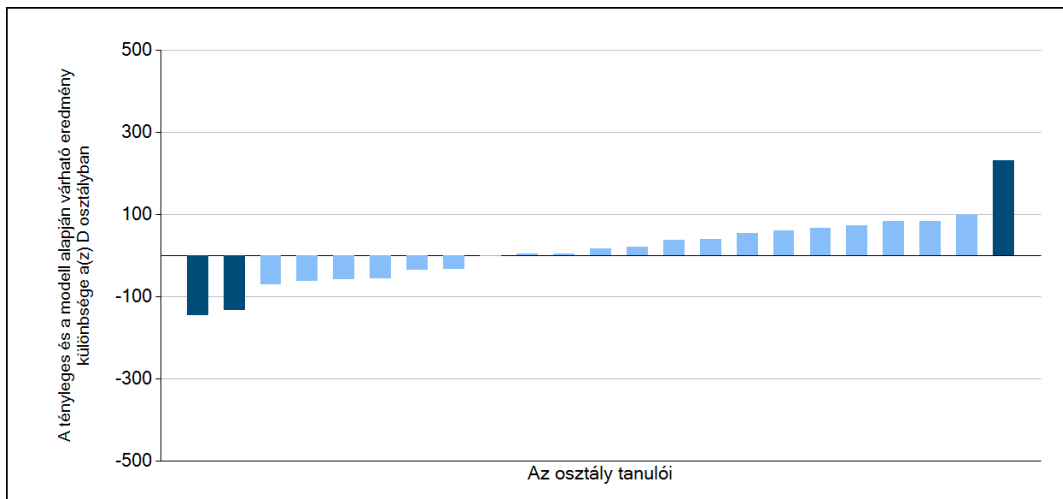


6b

A tanulók egyéni fejlődése a komplex fejlődési modell alapján osztályonként*

A tanulók tényleges eredménye és a komplex modell alapján becsült, várható eredménye közötti különbségek az Önök osztályaiban





Sötétebb színnel jelöltük, ha a tanuló eredménye szignifikánsan különbözik a komplex fejlődési modell alapján várható eredménytől.

* A komplex fejlődési modellben a tanulók becsült, várható eredményének meghatározásakor a tanuló korábbi eredményei mellett a fejlődést befolyásoló egyéb tényezőket is figyelembe veszünk. Ilyenek pl. a szociális, gazdasági és kulturális háttérét mérő jellemzők, a tanuló neme, az osztály és a telephely tanulójának két évvel korábbi átlageredménye, valamint a telephely alapvető jellemzői, mint a képzési forma és a település típusa. A becsült érték tehát azt jelképezi, hogy a hasonló családi háttérű, ugyanolyan nemű tanulók, akiknek két évvel korábbi eredménye hasonló volt, emellett 2016-ban hasonló osztályba és telephelyre jártak, átlagosan milyen eredményt értek el a 2016. évi felmérésben. A modellről bővebben az Útmutató a telephelyi jelentés ábráinak értelmezéséhez dokumentumban olvashatnak.

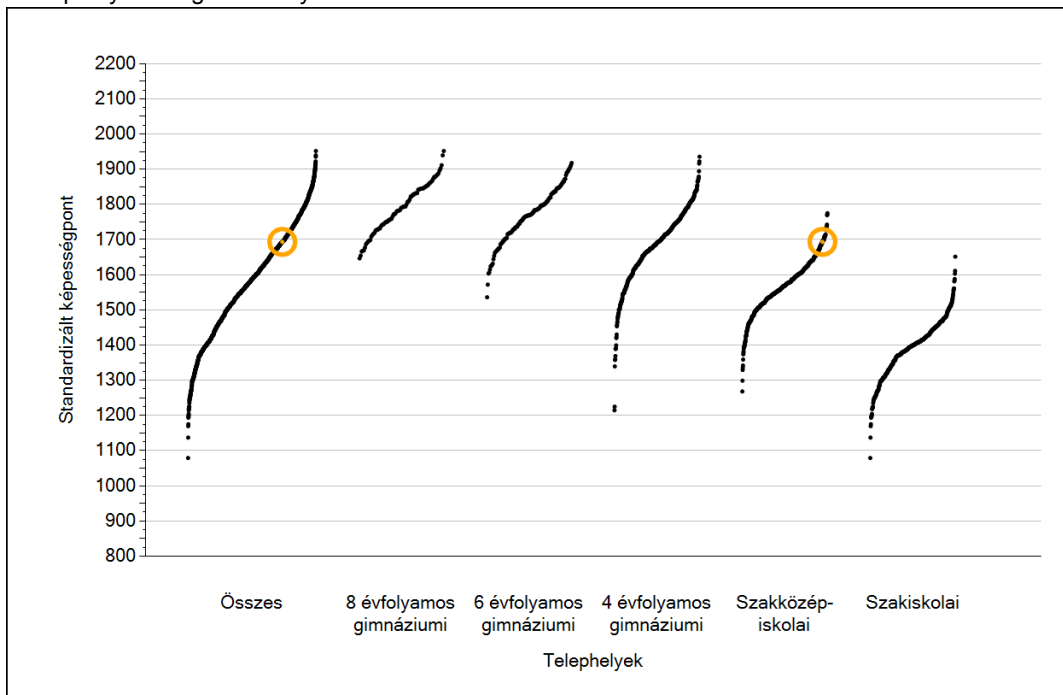


Szövegértés

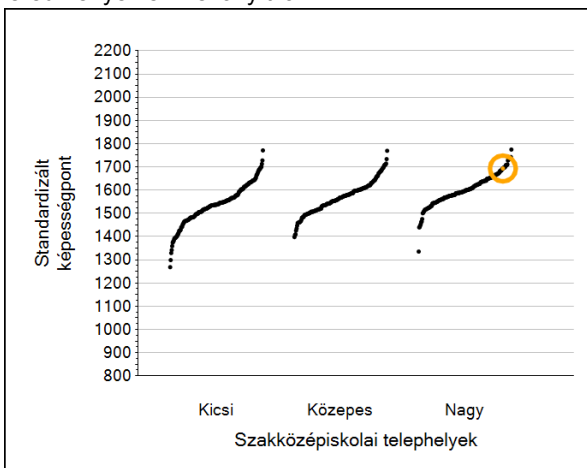
1a

Átlageredmények

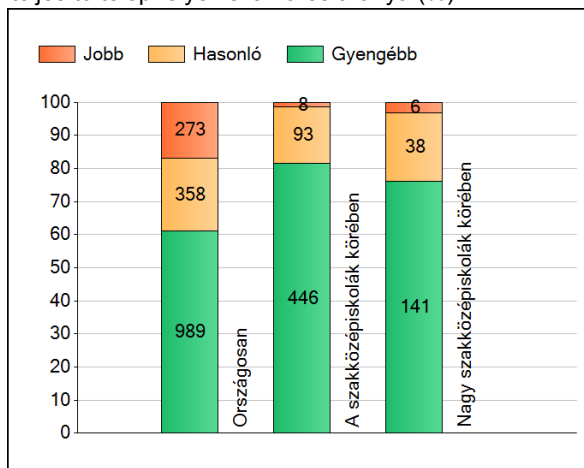
A telephelyek átlageredményeinek összehasonlítása



Az Önök eredményei a szakközépiskolai telephelyek eredményeire viszonyítva



A szignifikánsan jobban, hasonlóan, illetve gyengébben teljesítő telephelyek száma és aránya (%)



A tanulók átlageredménye és az átlag megbízhatósági tartománya (konfidencia-intervalluma)

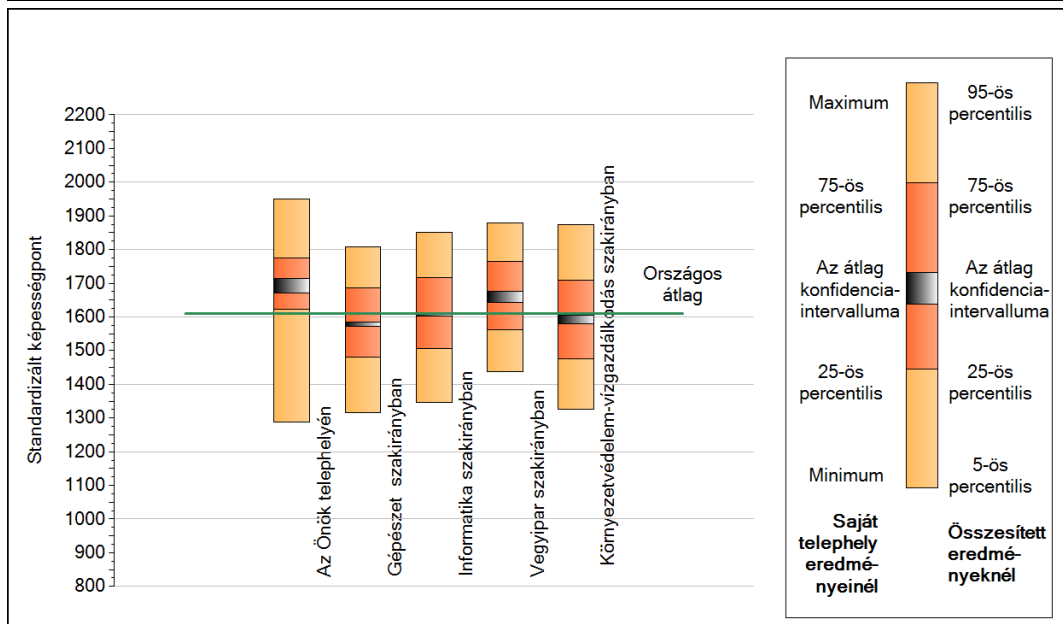
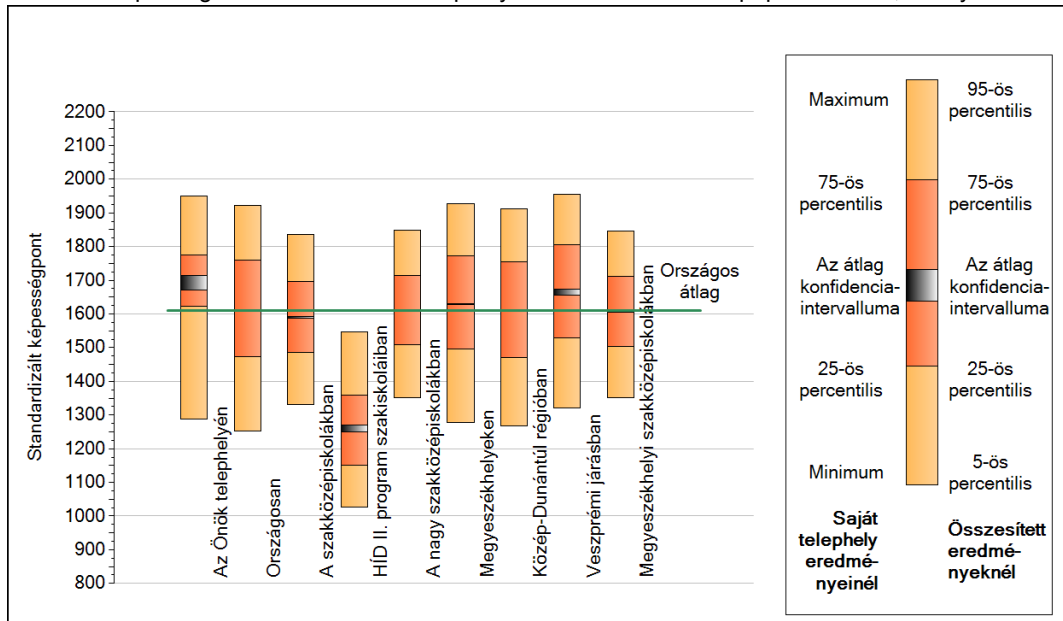
Az Önök telephelyén	1693 (1670;1714)		
Országosan	1610 (1609;1611)		
8 évfolyamos gimnáziumokban	1802 (1797;1807)		
6 évfolyamos gimnáziumokban	1782 (1779;1785)		
4 évfolyamos gimnáziumokban	1716 (1714;1718)		
Szakközépiskolákban	1589 (1588;1591)	Kis szakközépiskolákban	1539 (1534;1544)
Szakiskolákban	1390 (1388;1393)	Közepes szakközépiskolákban	1569 (1566;1572)
HÍD II. program szakiskoláiban	1260 (1250;1270)	Nagy szakközépiskolákban	1608 (1606;1610)

Szövegértés

1b

A képességeloszlás néhány jellemzője

A tanulók képességeloszlása az Önök telephelyén és azokban a részpopulációkban, amelyekbe Önök is tartoznak



A tanulók képességeloszlása az egyes részpopulációkban

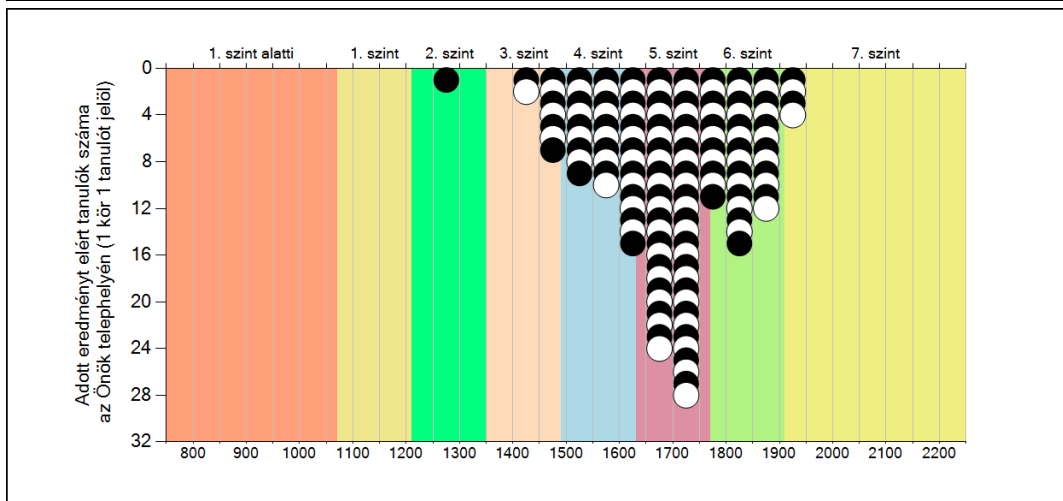
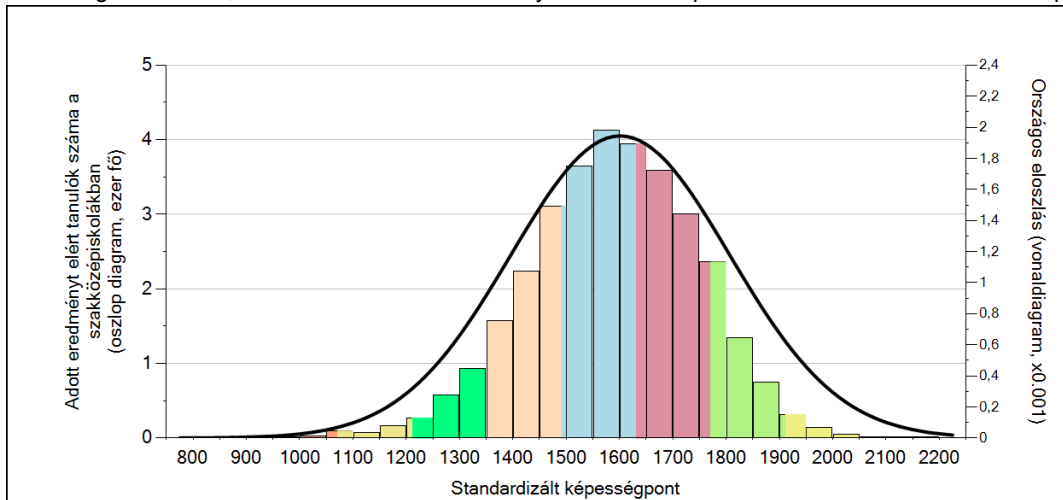
	Min. / 5-ös perc.	25-ös perc.	Átlag (konf. int.)	75-ös perc.	Max. / 95-ös perc.
Az Önök telephelyén	1287	1622	1693 (1670;1714)	1776	1949
Országosan	1253	1472	1610 (1609;1611)	1761	1922
A szakközépiskolákban	1330	1486	1589 (1588;1591)	1697	1836
HÍD II. program szakiskoláiban	1027	1152	1260 (1250;1270)	1359	1547
A nagy szakközépiskolákban	1352	1508	1608 (1606;1610)	1714	1849
Megyeszékhelyeken	1278	1497	1629 (1627;1631)	1773	1928
Közép-Dunántúl régióban	1269	1471	1609 (1607;1613)	1755	1913
Veszprémi járásban	1320	1529	1664 (1656;1674)	1805	1956
Megyeszékhelyi szakközépiskolákban	1351	1504	1606 (1604;1609)	1711	1845
Gépészet szakirányban	1316	1481	1579 (1573;1585)	1686	1809
Informatika szakirányban	1346	1506	1607 (1603;1612)	1716	1852
Vegyipar szakirányban	1438	1561	1661 (1644;1675)	1765	1879
Környezetvédelem-vízgazdálkodás szakirányban	1325	1475	1593 (1581;1606)	1709	1874

Szövegértés

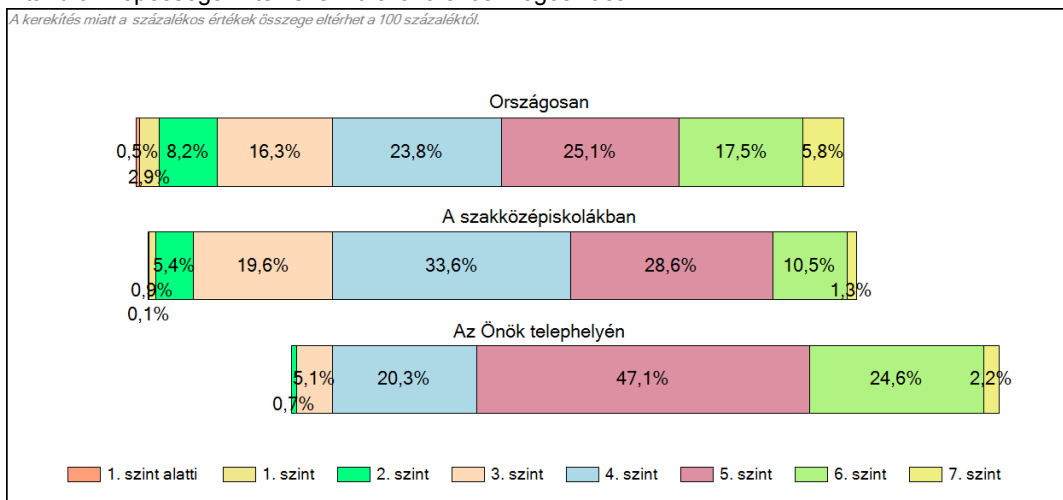
1c

Képességeloszlás

Az országos eloszlás, valamint a tanulók eredményei a szakközépiskolákban és az Önök szakközépiskolájában



A tanulók képességszintek szerinti százalékos megoszlása

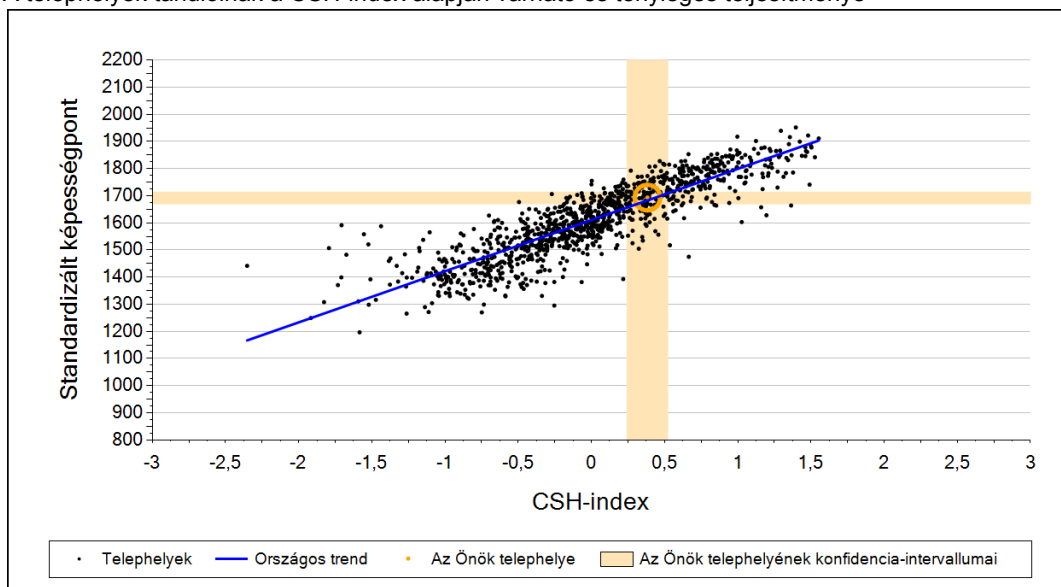


Szövegtetés

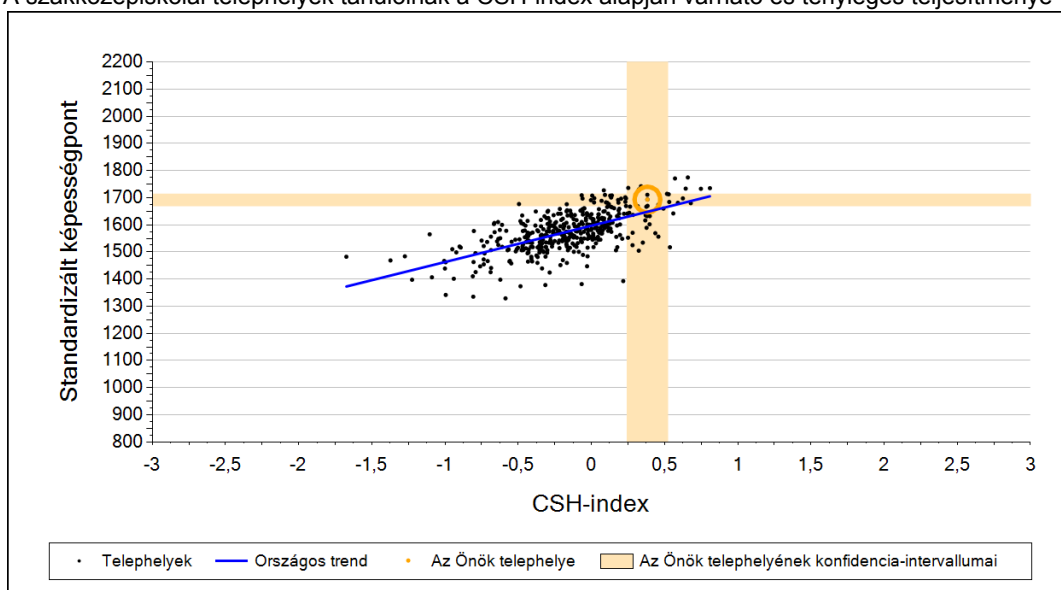
2a

Átlageredmény a CSH-index tükrében*

A telephelyek tanulóinak a CSH-index alapján várható és tényleges teljesítménye



A szakközépiskolai telephelyek tanulóinak a CSH-index alapján várható és tényleges teljesítménye



Telephelyeik eredménye a regressziós becslés alapján várható eredmény tükrében

Telephelyük tényleges eredménye	1693	(1670;1714)
Várható eredmény az összes telephelyre illesztett regressziós egyenes alapján	1683	(a tényleges eredmény ettől nem különbözik szignifikánsan)
Várható eredmény a szakközépiskolai telephelyekre illesztett regressziós egyenes alapján	1648	(a tényleges eredmény ennél szignifikánsan jobb)

A CSH-index átlagértéke és az átlag megbízhatósági tartománya

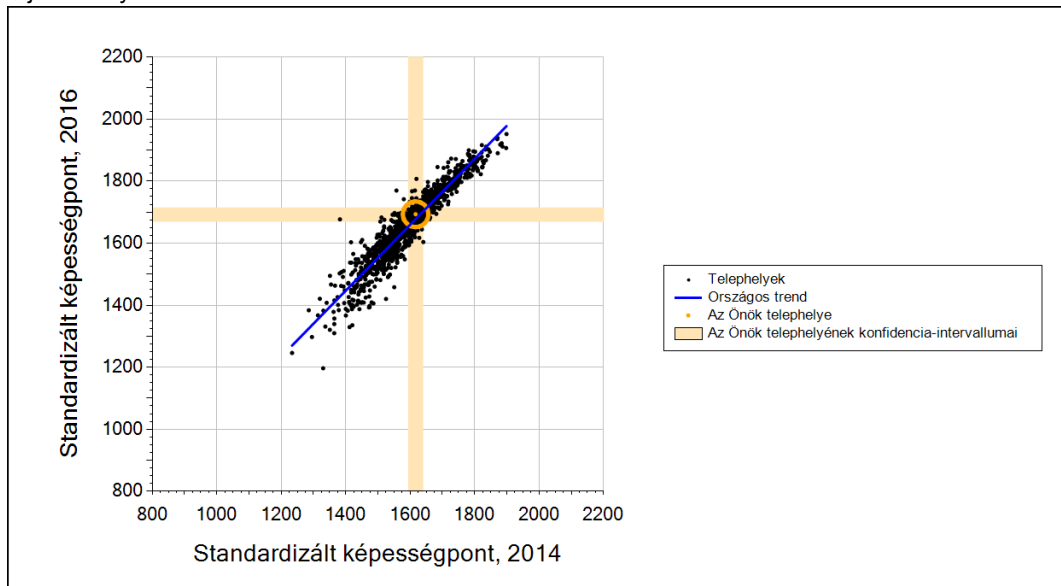
Az Önök telephelyén	0,383	(0,245;0,521)
Országosan	0,037	(0,030;0,040)
Szakközépiskolákban	-0,096	(-0,110;-0,090)

* Csak azok a telephelyek szerepelnek az ábrákon, amelyeken legalább a diákok kétharmadára és legalább tíz tanulóra kiszámítható a CSH-index, és a CSH-indexszel rendelkező diákok átlaga belesik az összes diák képességátlagának konfidencia-intervallumába mindkét felmért terület esetében.

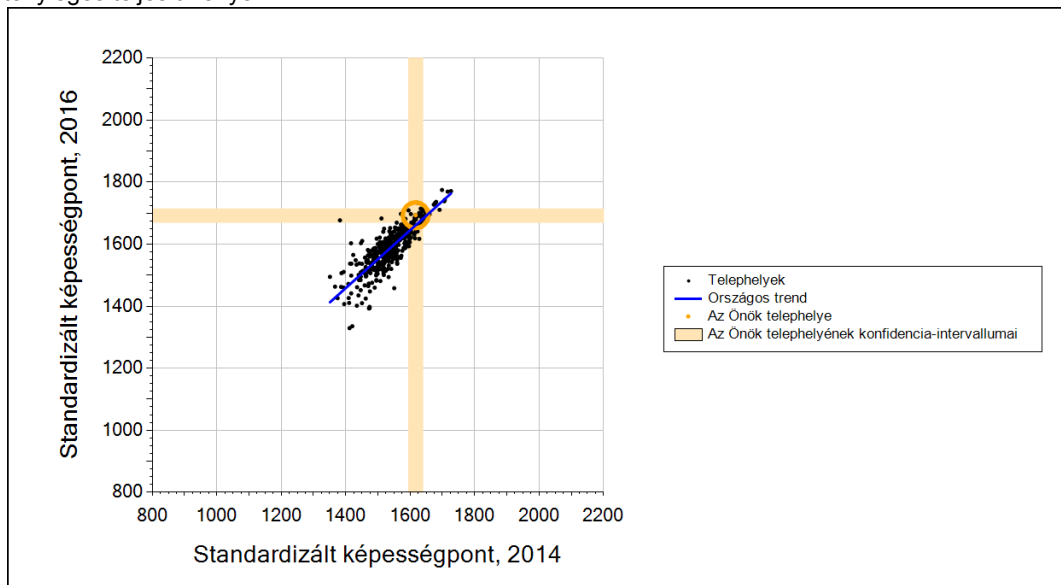
2b

Átlageredmény a tanulók korábbi eredményének tükrében*

A telephely tanulóinak a két évvel korábbi mérésben elért átlageredményük alapján várható és tényleges teljesítménye



A szakközépiskolai telephelyek tanulóinak a két évvel korábbi mérésben elért átlageredményük alapján várható és tényleges teljesítménye



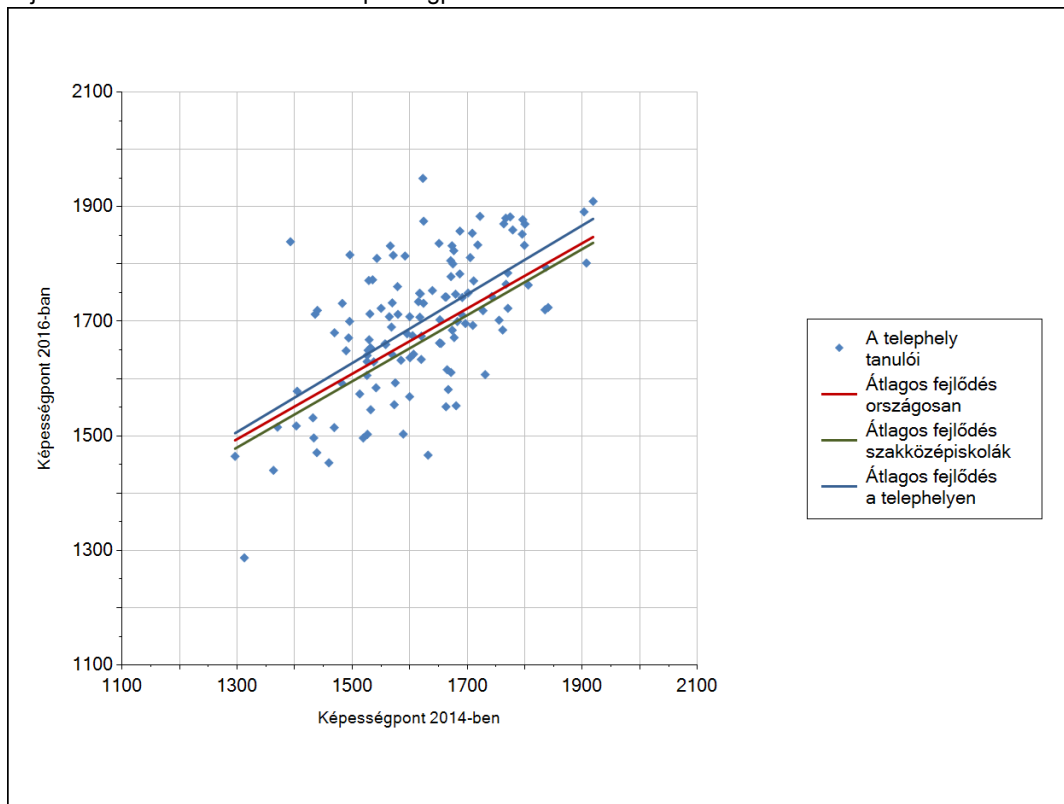
Telephelyeik eredménye a regressziós becslés alapján várható eredmény tükrében

Telephelyük 2016-os eredménye	1693	(1670;1714)
Telephelyük tanulóinak 2014-es átlageredménye	1617	(1594;1639)
Várható eredmény az összes telephelyre illesztett regressziós egyenes alapján	1677	(a tényleges eredmény ettől nem különbözik szignifikánsan)
Várható eredmény a szakközépiskolai telephelyekre illesztett regressziós egyenes alapján	1661	(a tényleges eredmény ennél szignifikánsan jobb)

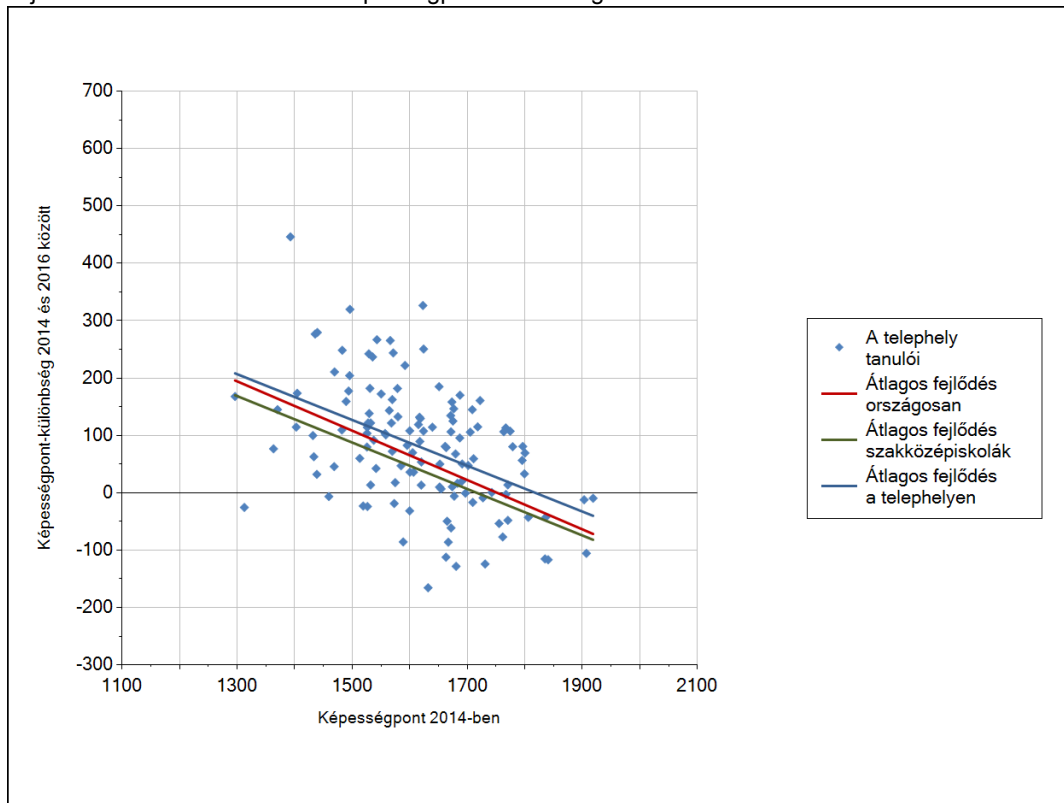
* Csak azok a telephelyek szerepelnek az ábrán, amelyek esetében legalább a tanulók kétharmada és legalább tíz tanuló megírta a két évvel korábbi mérést, és amelyeken a korábbi eredménnyel rendelkező diákok e mérésbeli átlaga beleesik az összes diák e mérésben elért képességátlagának konfidencia-intervallumába mindkét területen.

3a A tanulók fejlődése a telephelyen

Fejlődés 2014 és 2016 között - képességpontok



Fejlődés 2014 és 2016 között - képességpont-különbségek

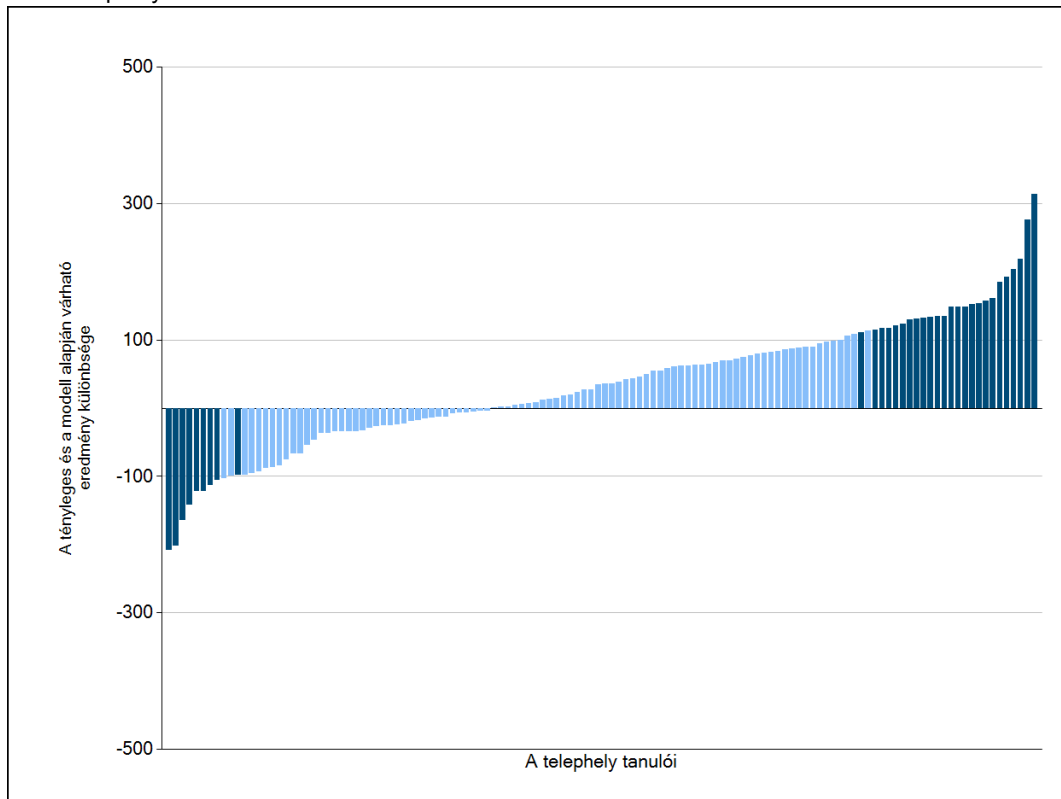


Szövegértés

3b

A tanulók egyéni fejlődése a komplex fejlődési modell alapján*

A tanulók tényleges eredménye és a komplex modell alapján becsült, várható eredménye közötti különbségek az Önök telephelyén



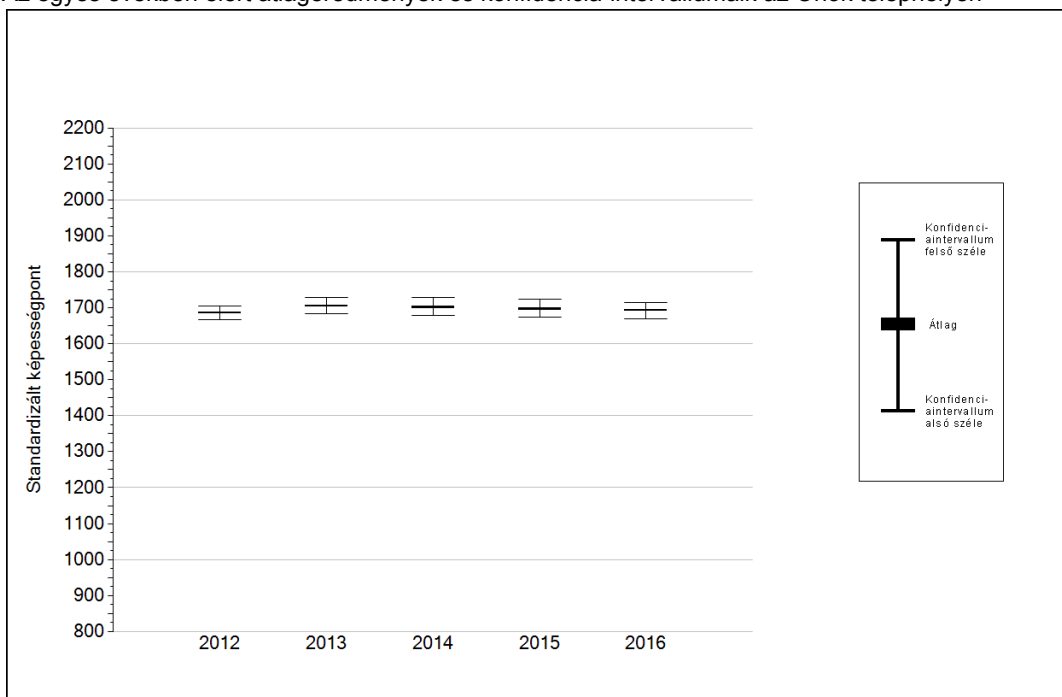
Sötétebb színnel jelöltük, ha a tanuló eredménye szignifikánsan különbözik a komplex fejlődési modell alapján várható eredménytől.

* A komplex fejlődési modellben a tanulók becsült, várható eredményének meghatározásakor a tanuló korábbi eredményei mellett a fejlődést befolyásoló egyéb tényezőket is figyelembe veszünk. Ilyenek pl. a szociális, gazdasági és kulturális háttérét mérő jellemzők, a tanuló neme, az osztály és a telephely tanulóinak két évvel korábbi átlageredménye, valamint a telephely alapvető jellemzői, mint a képzési forma és a település típusa. A becsült érték tehát azt jelképezi, hogy a hasonló családi háttérű, ugyanolyan nemű tanulók, akiknek két évvel korábbi eredménye hasonló volt, emellett 2016-ban hasonló osztályba és telephelyre jártak, átlagosan milyen eredményt értek el a 2016. évi felmérésben. A modellről bővebben az Útmutató a telephelyi jelentés ábráinak értelmezéséhez dokumentumban olvashatnak.

4a

Az átlageredmény alakulása a 10. évfolyamon*

Az egyes években elért átlageredmények és konfidencia-intervallumaik az Önök telephelyén



Év	Átlag (konf. int.)	A 2016. évi eredmény és a korábbi évek eredményei közötti különbség (konf.int.)
2016	1693 (1670;1714)	-
2015	1697 (1674;1724) ⊙	-3 (-43;36)
2014	1701 (1679;1729) ⊙	-8 (-46;30)
2013	1705 (1684;1729) ⊙	-11 (-47;25)
2012	1686 (1667;1706) ⊙	7 (-26;40)

- ▲ A 2016. évi eredmény szignifikánsan magasabb
- ⊙ Nincs szignifikáns változás a 2016. évi eredményekben
- ▼ A 2016. évi eredmény szignifikánsan alacsonyabb

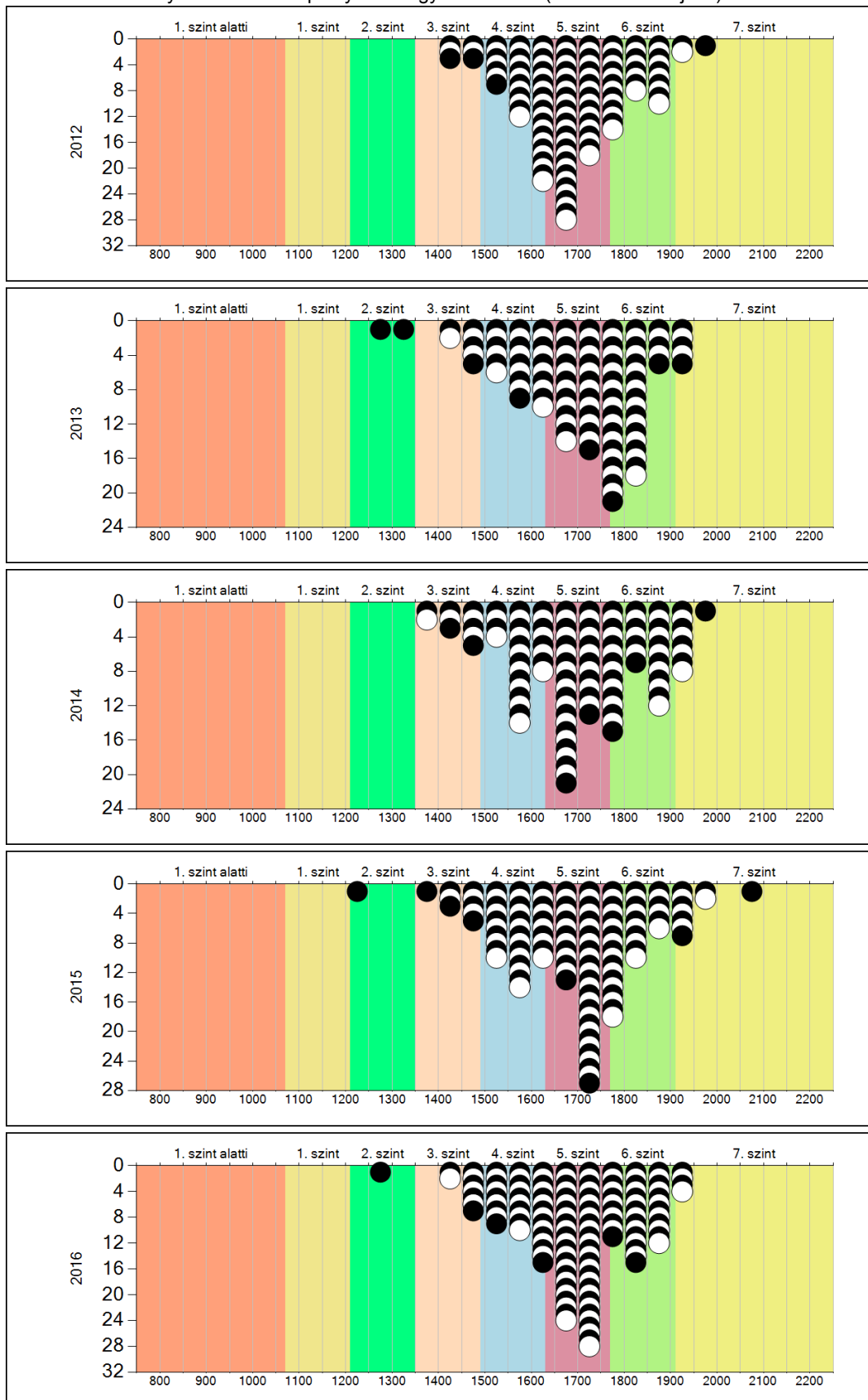
* A FIT – jelentésben 2012-től kezdődően a 95%-os megbízhatósági tartományokat tüntetjük fel, ezért a 2011. évi vagy annál régebbi átlageredmények esetében a táblázatban látható megbízhatósági tartomány szélesebb a 2012. évnél korábbi jelentésekben szereplő 90%-os megbízhatósági tartománynál.

Szövegértés

4b

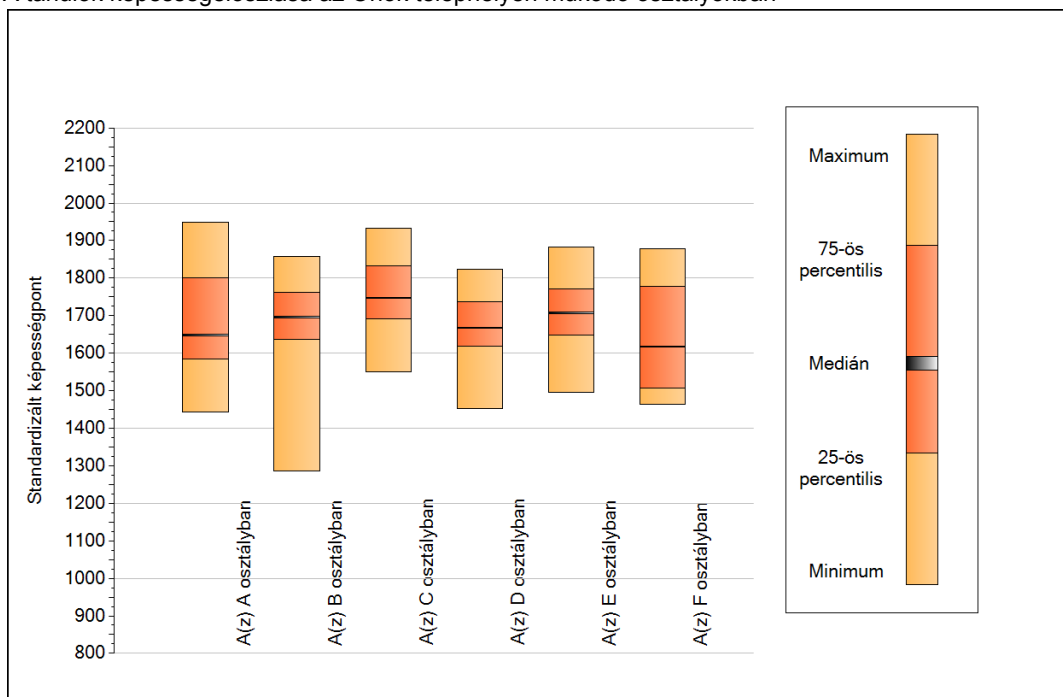
A képességeloszlás alakulása a 10. évfolyamon

A tanulók eredményei az Önök telephelyén az egyes években (1 kör 1 tanulót jelöl)



5a A képességeloszlás néhány jellemzője osztályonként

A tanulók képességeloszlása az Önök telephelyén működő osztályokban



A tanulók képességeloszlása az Önök osztályaiban

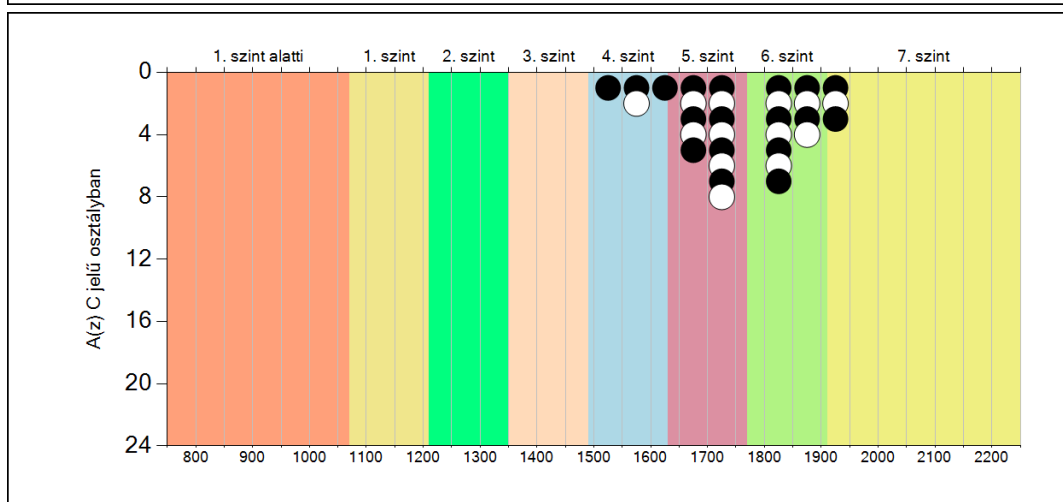
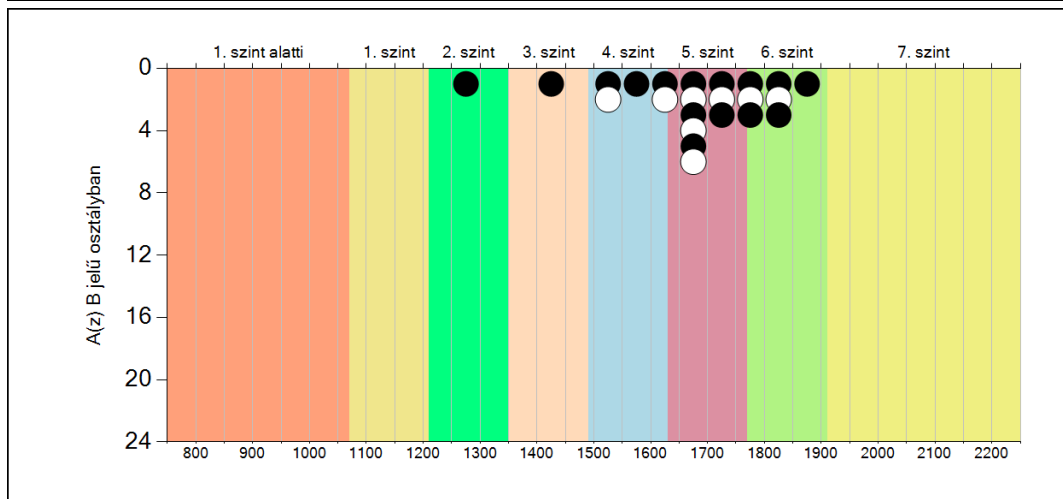
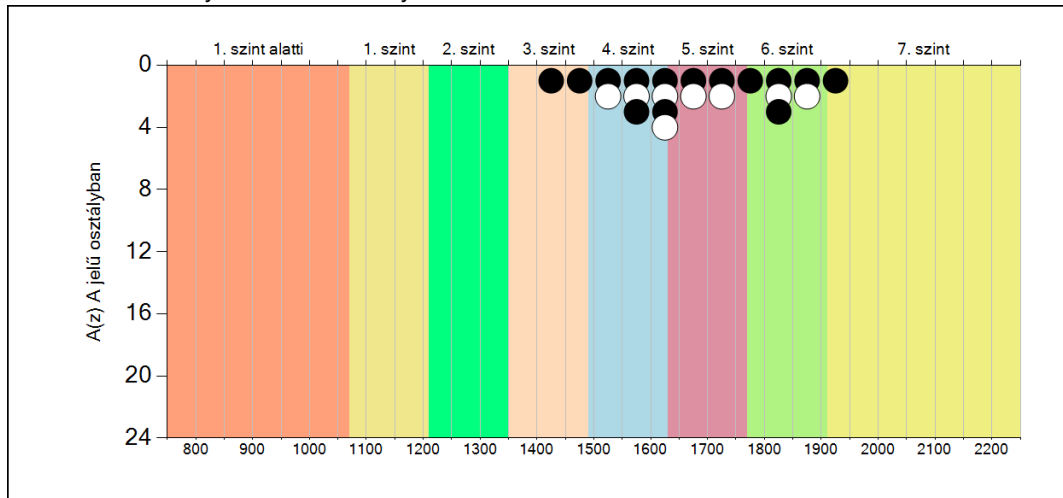
	Minimum	25 percent.	Medián	75 percent.	Maximum
A(z) A osztályban	1442	1584	1648	1802	1949
A(z) B osztályban	1287	1637	1696	1763	1857
A(z) C osztályban	1549	1691	1747	1833	1934
A(z) D osztályban	1453	1619	1668	1736	1823
A(z) E osztályban	1496	1649	1707	1771	1883
A(z) F osztályban	1464	1507	1617	1779	1877

Szövegértés

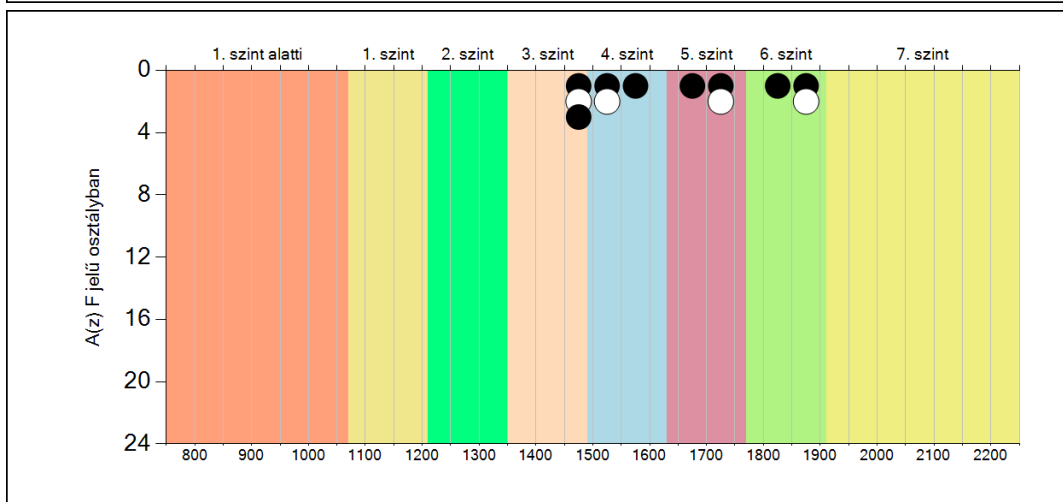
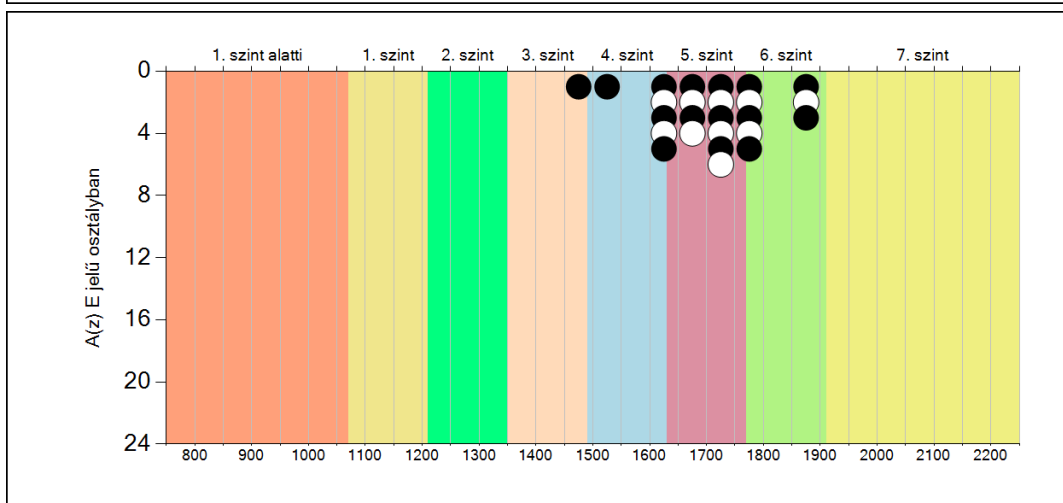
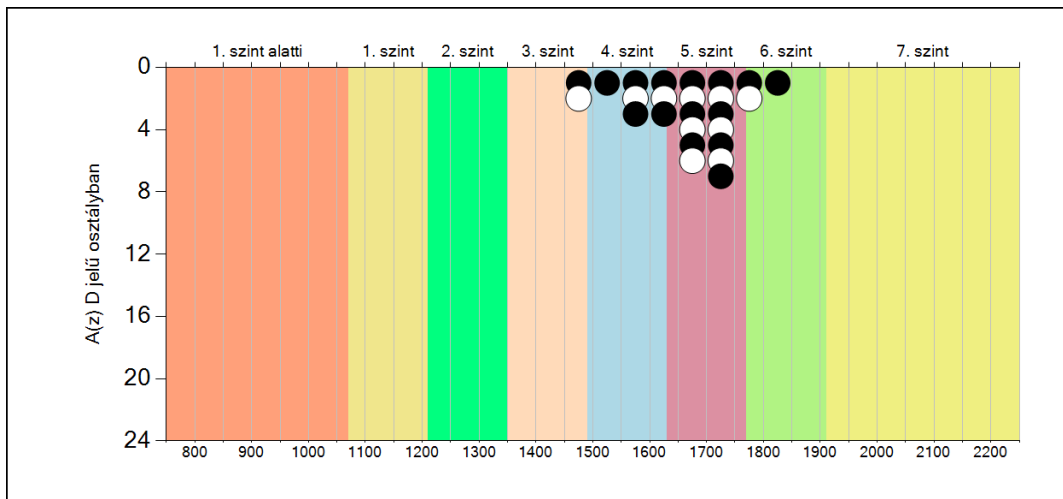
5b

A képességeloszlás osztályonként

A tanulók eredményei az Önök osztályaiban

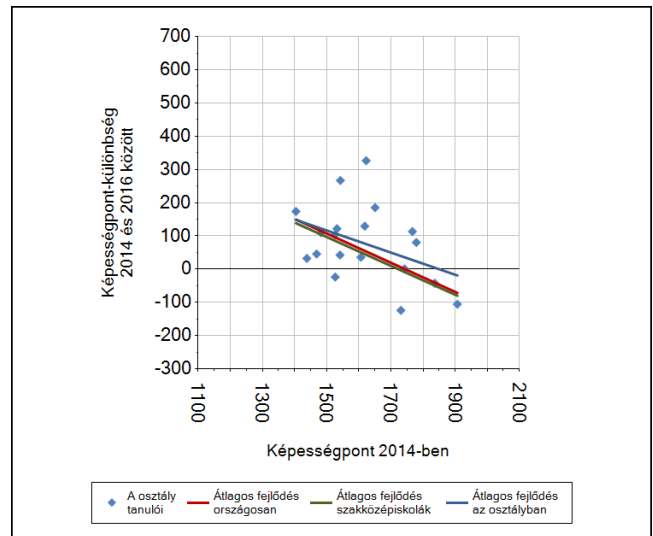
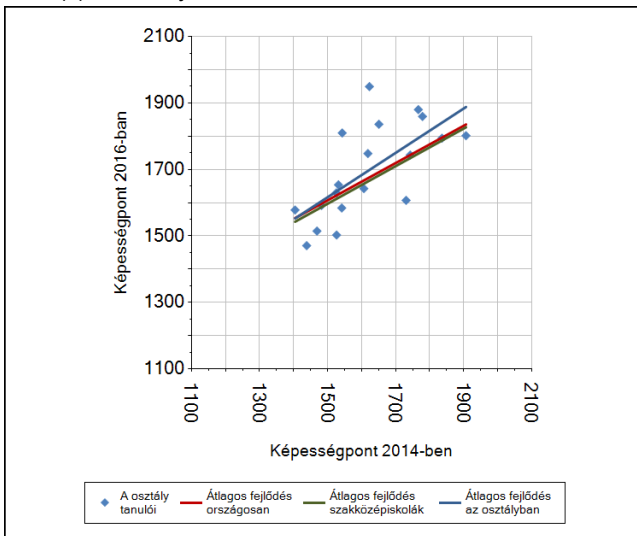


Szövegértés

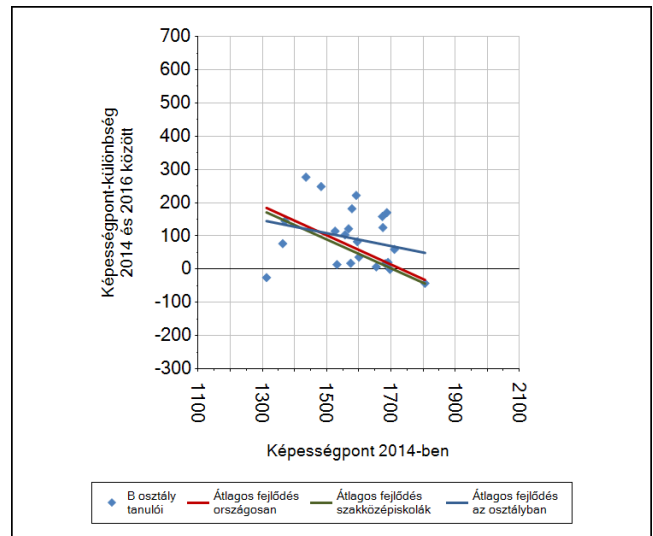
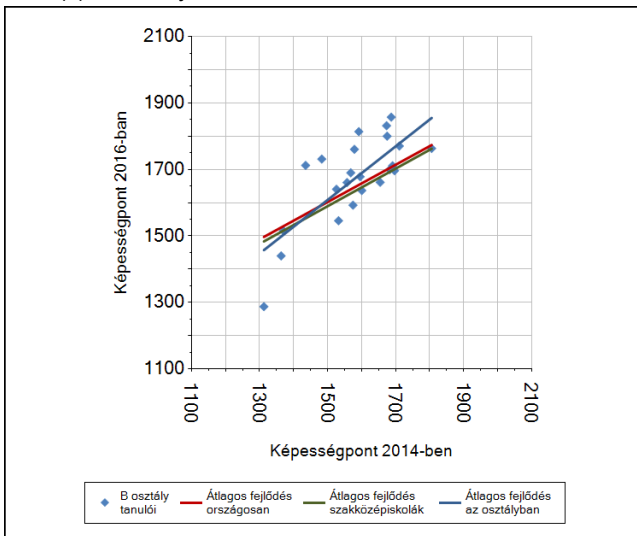


6a A tanulók fejlődése osztályonként

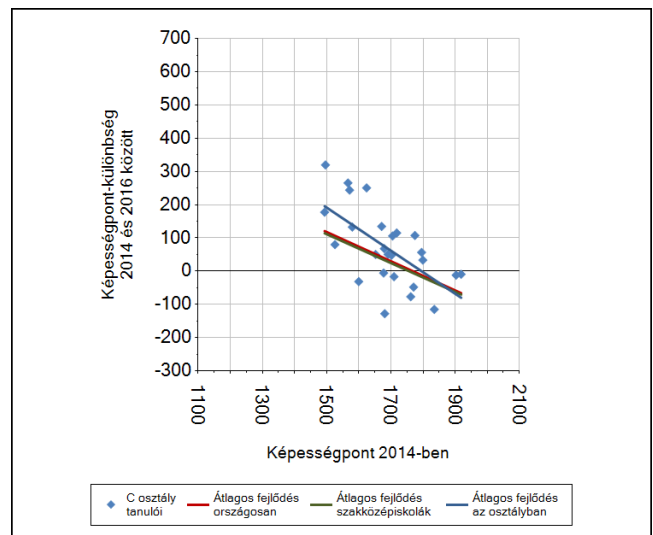
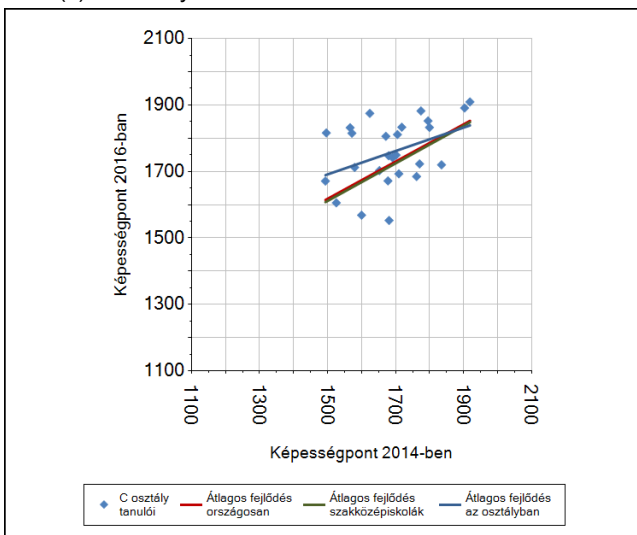
A(z) A osztály tanulói



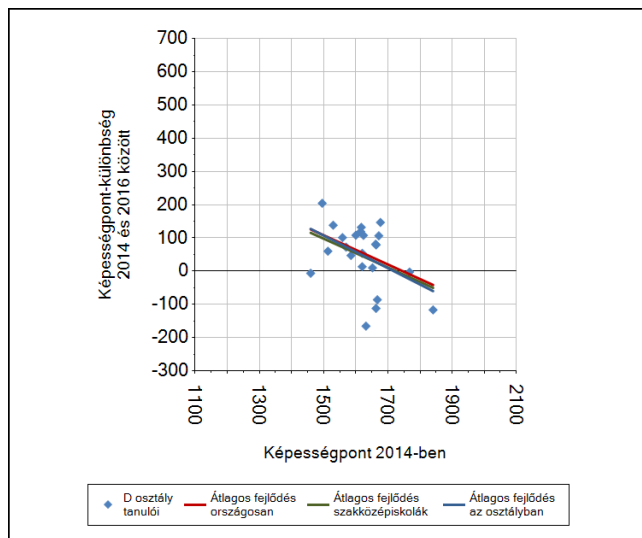
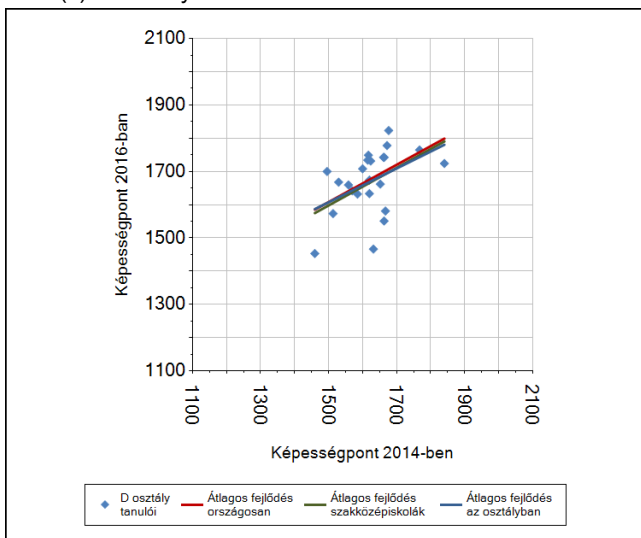
A(z) B osztály tanulói



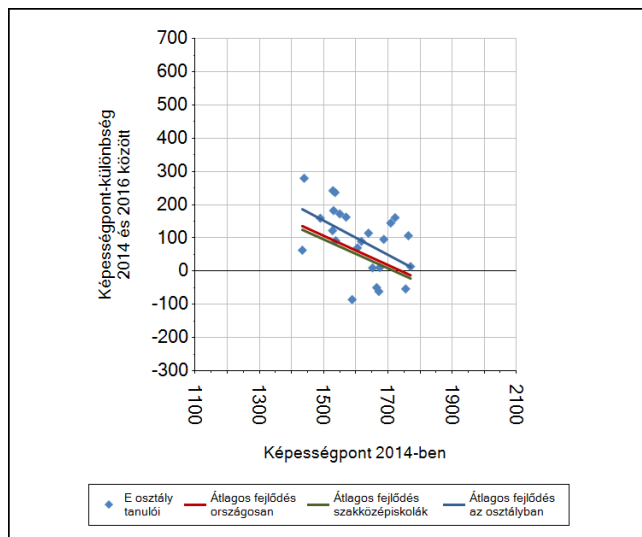
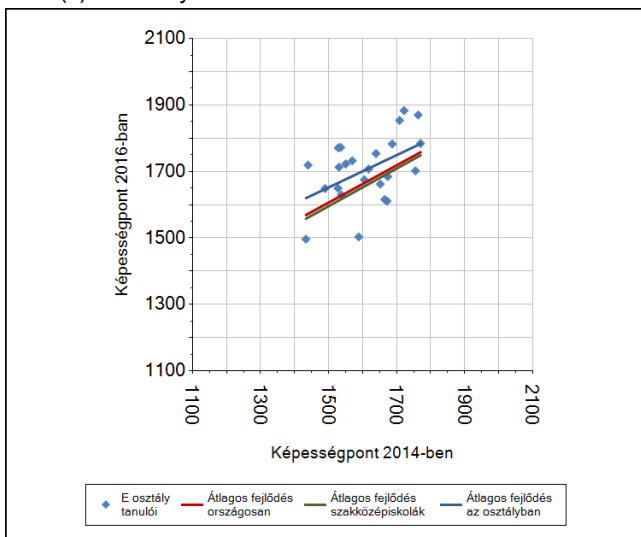
A(z) C osztály tanulói



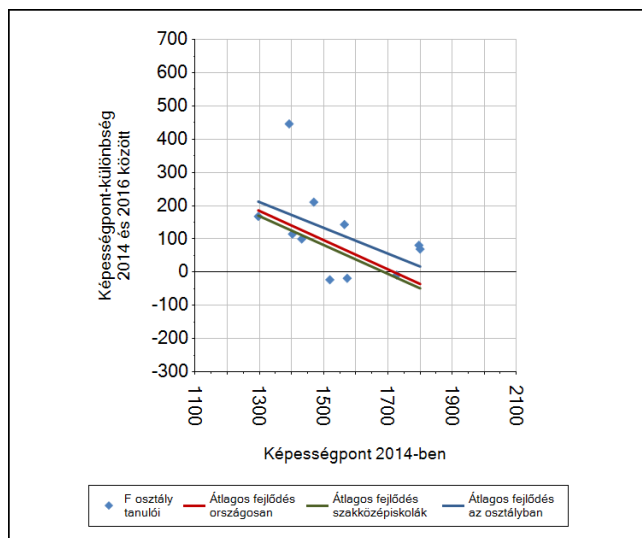
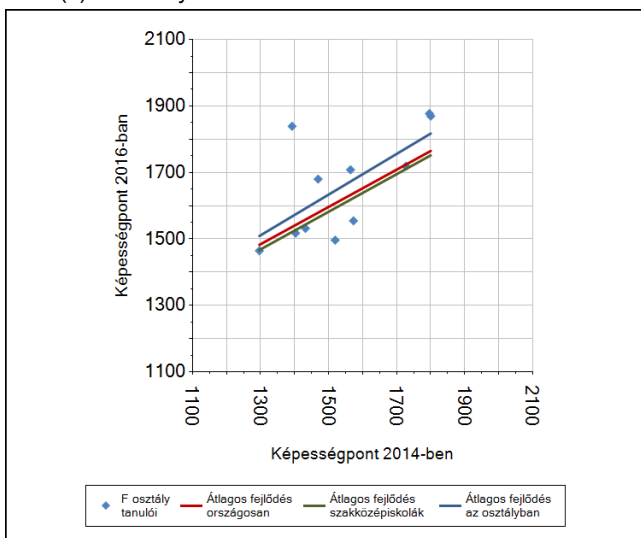
A(z) D osztály tanulói



A(z) E osztály tanulói



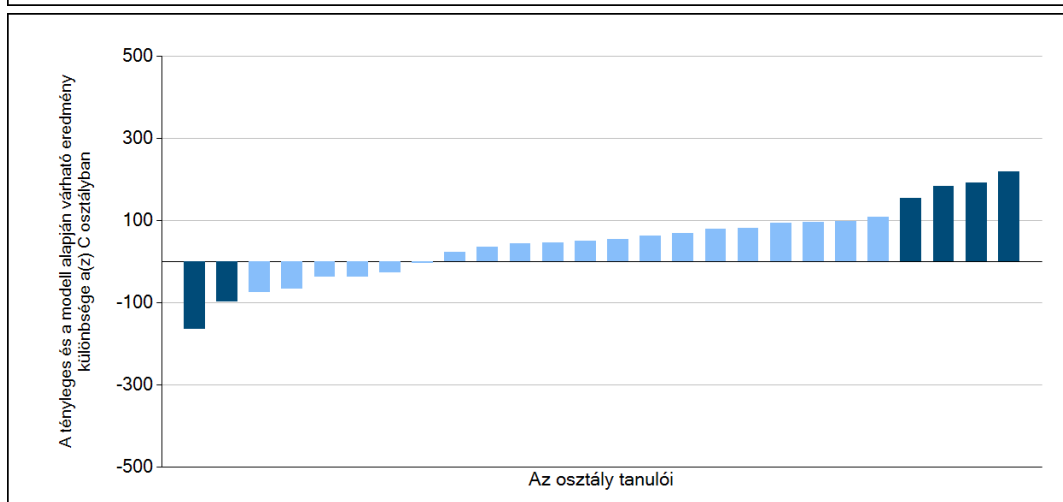
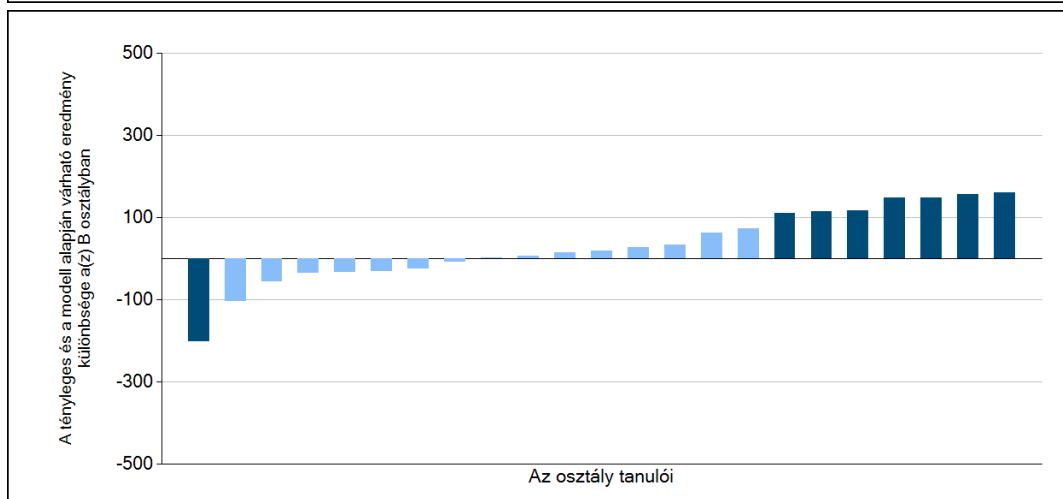
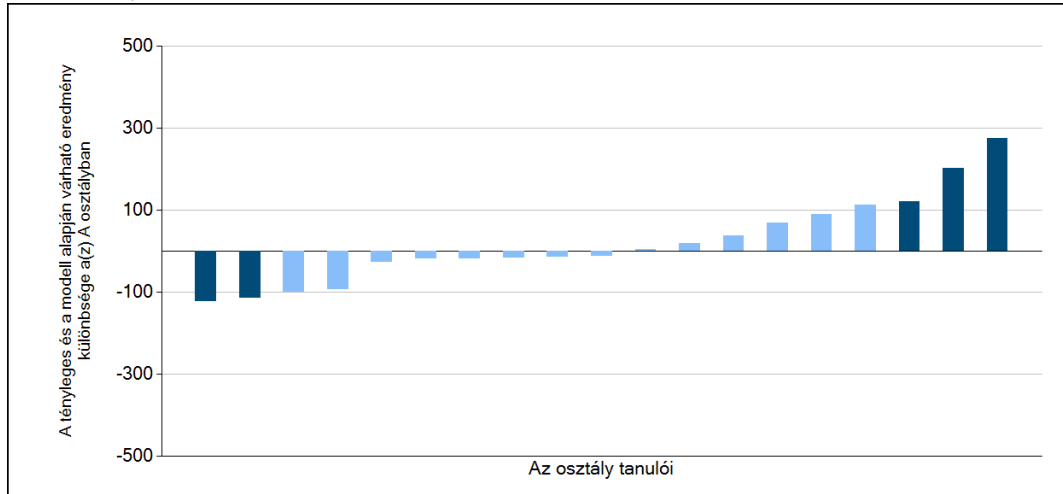
A(z) F osztály tanulói



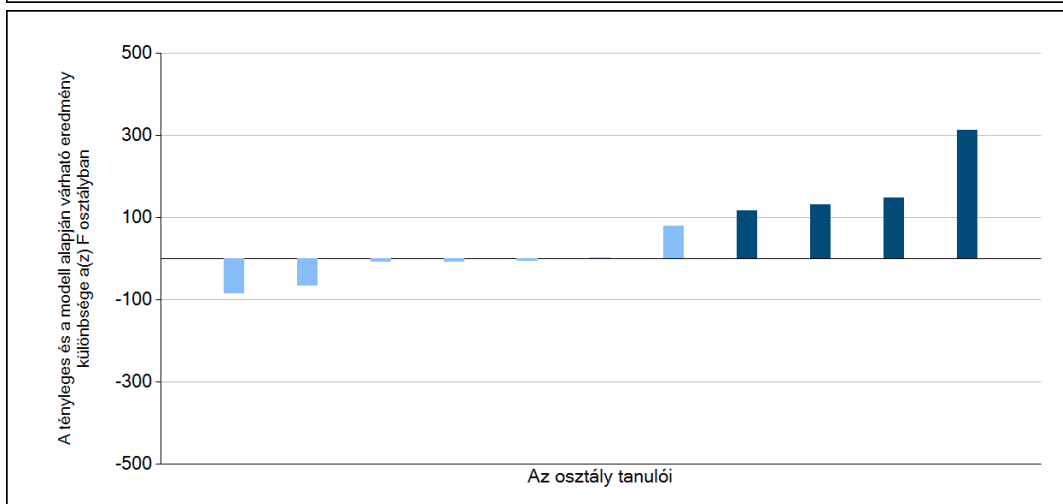
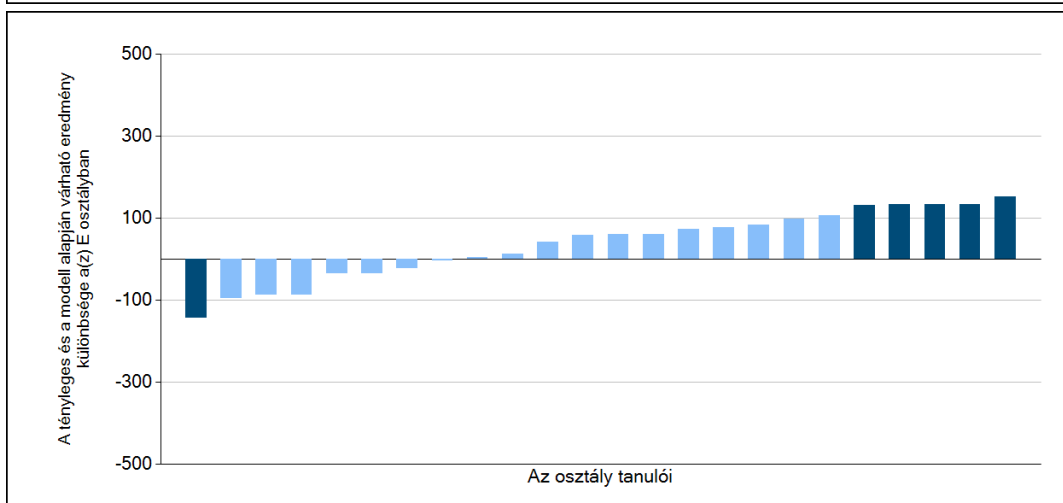
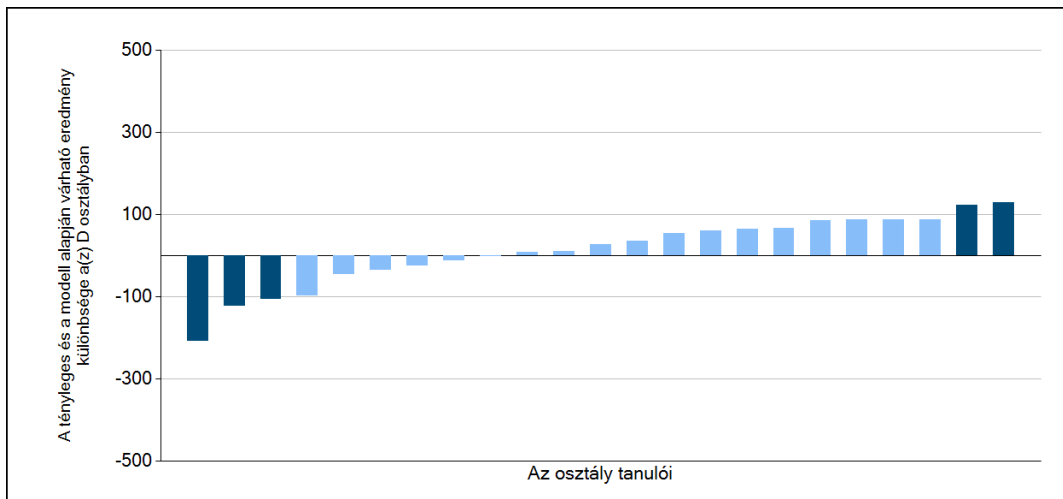
6b

A tanulók egyéni fejlődése a komplex fejlődési modell alapján osztályonként*

A tanulók tényleges eredménye és a komplex modell alapján becsült, várható eredménye közötti különbségek az Önök osztályaiban



Szövegértés



Sötétebb színnel jelöltük, ha a tanuló eredménye szignifikánsan különbözik a komplex fejlődési modell alapján várható eredménytől.

* A komplex fejlődési modellben a tanulók becsült, várható eredményének meghatározásakor a tanuló korábbi eredményei mellett a fejlődést befolyásoló egyéb tényezőket is figyelembe veszünk. Ilyenek pl. a szociális, gazdasági és kulturális háttérét mérő jellemzők, a tanuló neme, az osztály és a telephely tanulójának két évvel korábbi átlageredménye, valamint a telephely alapvető jellemzői, mint a képzési forma és a település típusa. A becsült érték tehát azt jelképezi, hogy a hasonló családi háttérű, ugyanolyan nemű tanulók, akiknek két évvel korábbi eredménye hasonló volt, emellett 2016-ban hasonló osztályba és telephelyre jártak, átlagosan milyen eredményt értek el a 2016. évi felmérésben. A modellről bővebben az Útmutató a telephelyi jelentés ábráinak értelmezéséhez dokumentumban olvashatnak.